

# Afrodite-mekko

Koot S - M - L (M vastaa kokoa 38-42)

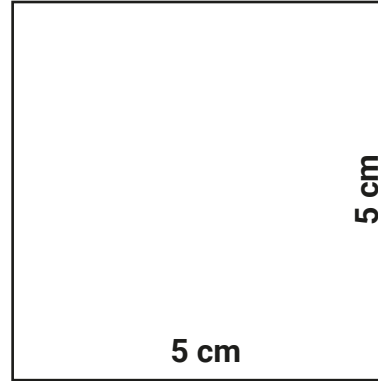


## **Materiaalit:**

Tarvitset mekkoon n. 350 cm hyvin laskeutuvaa kangasta (leveys n. 140 - 150 cm); esimerkiksi viskoosia, sifonkia tai ohutta satiinia. Erityisesti jos käytät sifonkia, varmista kankaan läpikuultavuus ja tee yläosa tarvittaessa vuoritettuna.

Lisäksi tarvitset neljä nauhaa; päantielle 1 - 3 cm leveän, 90 - 100 - 110 cm pituisen nauhan sekä vyötärölle 1 - 3 cm leveän, 140 - 150 - 170 cm pitkän nauhan. Vyötärönauhan kannatinlenksuihin tarvitset lisäksi kaksi n. 10 cm pätkää. Nämä nauhat voit ommella samasta kankaasta leikatusta suikaleesta, tai käyttää esimerkiksi valmista satiininauhaa.

### Tarkistusruutu



### Käyttöehdot:

Mekon tekijänoikeudet kuuluvat Kangaskapinalle ([www.kangaskapina.fi](http://www.kangaskapina.fi)). Kaavan kopiointi ja levittäminen on sallittua edellyttäen, että käyttöehdot ja viittaukset Kangaskapinaan säilytetään. Kaavan levittämisestä ei saa periä jäljentämiskustannukset ylittävää maksua.

Kaavaa saa käyttää sekä yksityisiin ompelutöihin että myyntiin tehtäviin töihin. Valmiiden töiden yhteydessä ei tarvitse olla viittauksia käyttöehtoihin tai Kangaskapinaan.

Mikäli valmistat kaavan pohjalta tuotteita myyntiin, toivomme, että harkitset materiaalien hankintaa Kangaskapinasta.

jatka 35 cm

Kohdista nuolet vastakkain

jatka 35 cm

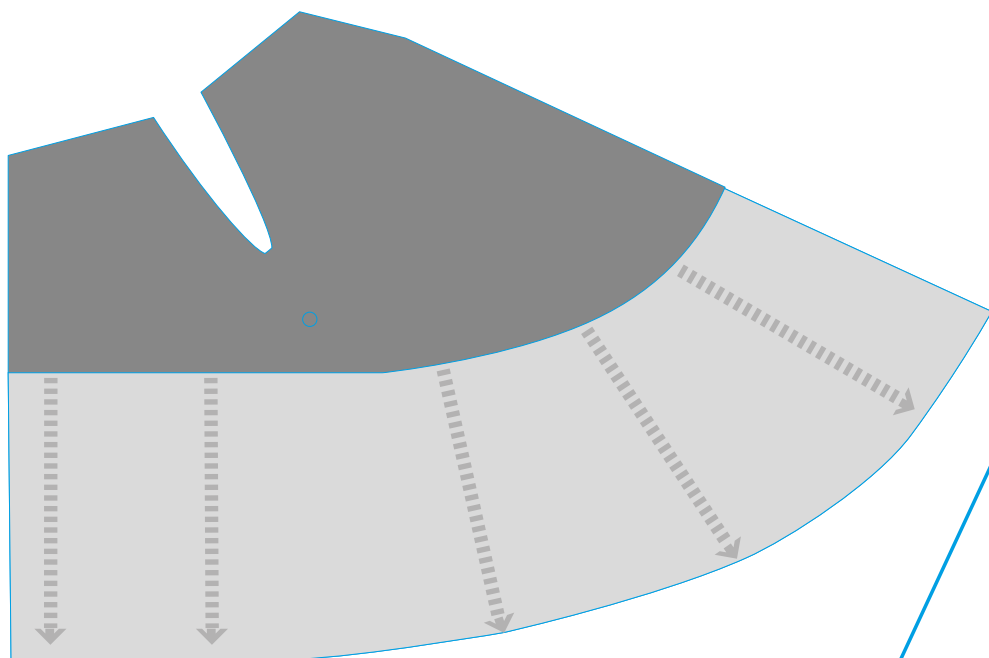
## Leikkaaminen:

Jäljennä kaavasta kädentien alavara omaksi kaavakappaleekseen. Jatka kaavan helmaa 35 cm nuolten osoittamaan suuntaan alla olevan piirrosohjeen mukaisesti.

Leikkaa kankaasta kaksi kaavan mukaista kappaletta (kaavan helman pidentämisen jälkeen), toisiinsa nähden peilikuvina. Lisää pääntielle 3 cm käännevarat ja muihin reunoihin 1 cm saumanvarat.

Leikkaa lisäksi kaksi kädentien alavaraa, toisiinsa nähden peilikuvina. Lisää alavaraan 3 cm käännevara kapeisiin reunoihin, ja 3 cm saumanvara/huolitteluvara muihin reunoihin. Jos teet nauhat samasta kankaasta, leikkaa niitä varten kaksi kankaan levyistä (n. 140 - 150 cm), 4 cm leveää suikaletta.

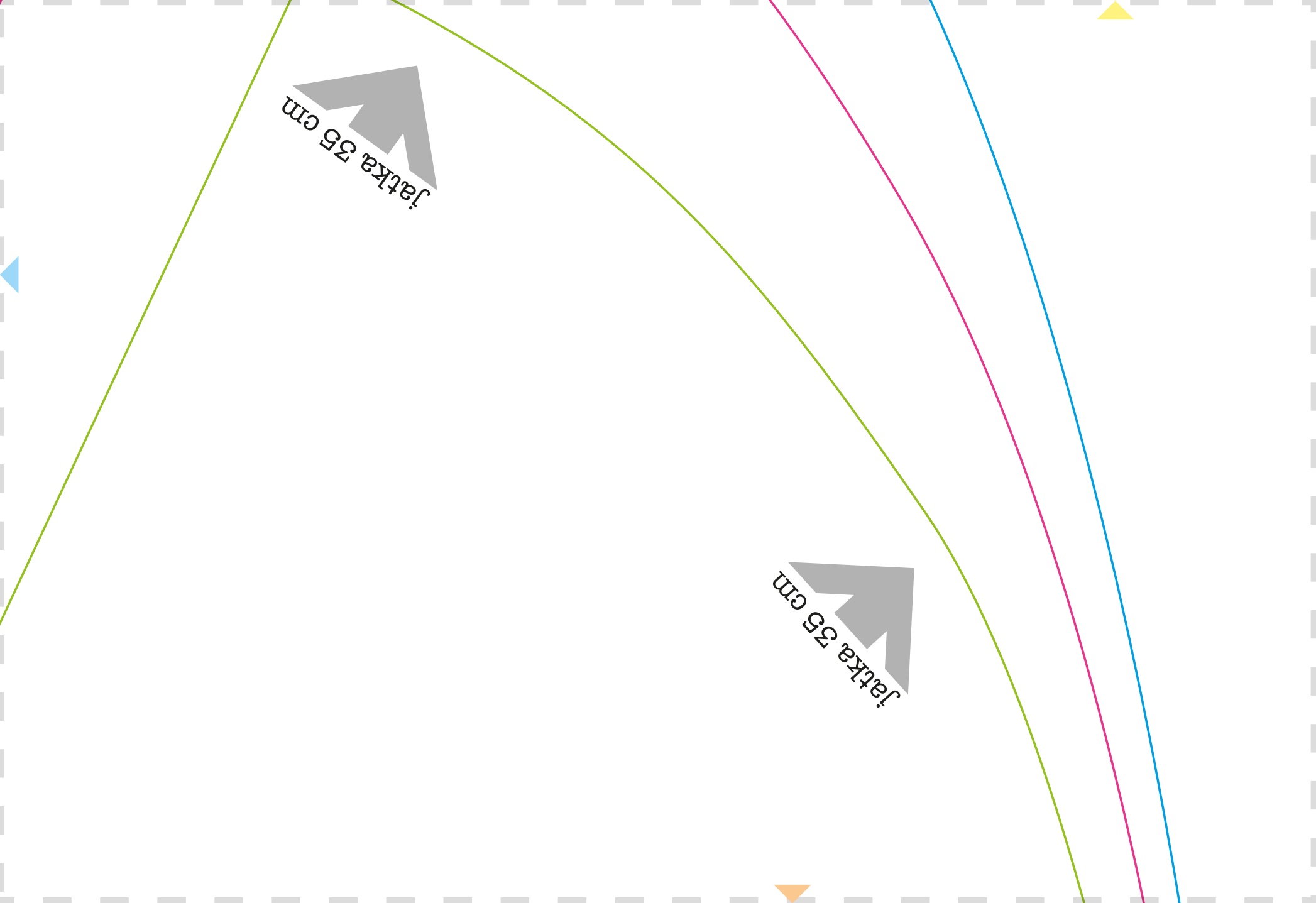
Alareunan rimssuja varten, leikkaa 4 - 6 kpl 30 cm korkea, kankaan levyistä (n. 140 - 150 cm) suikaletta (niin monta kuin kankaasta riittää).



KT

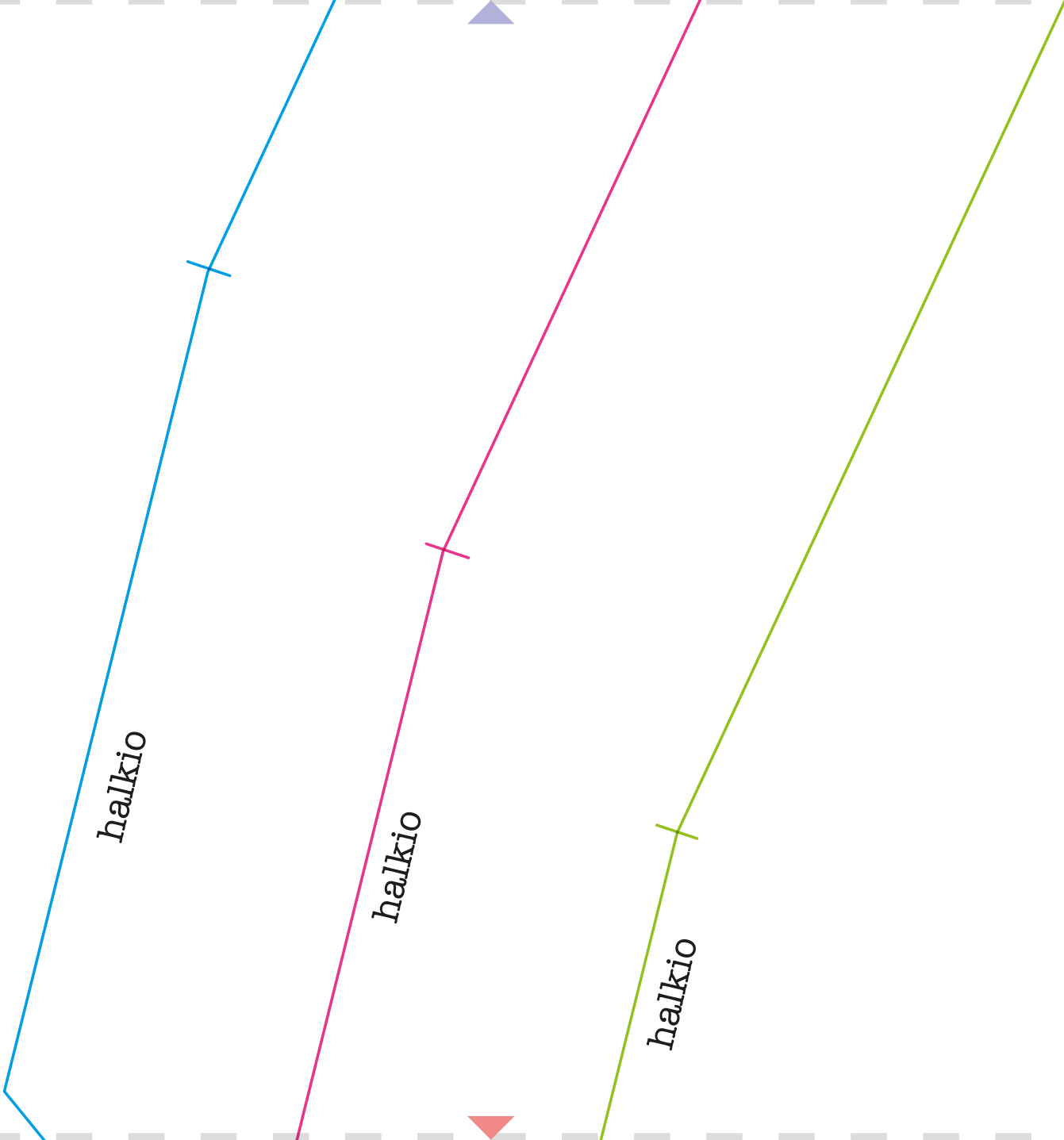
KT

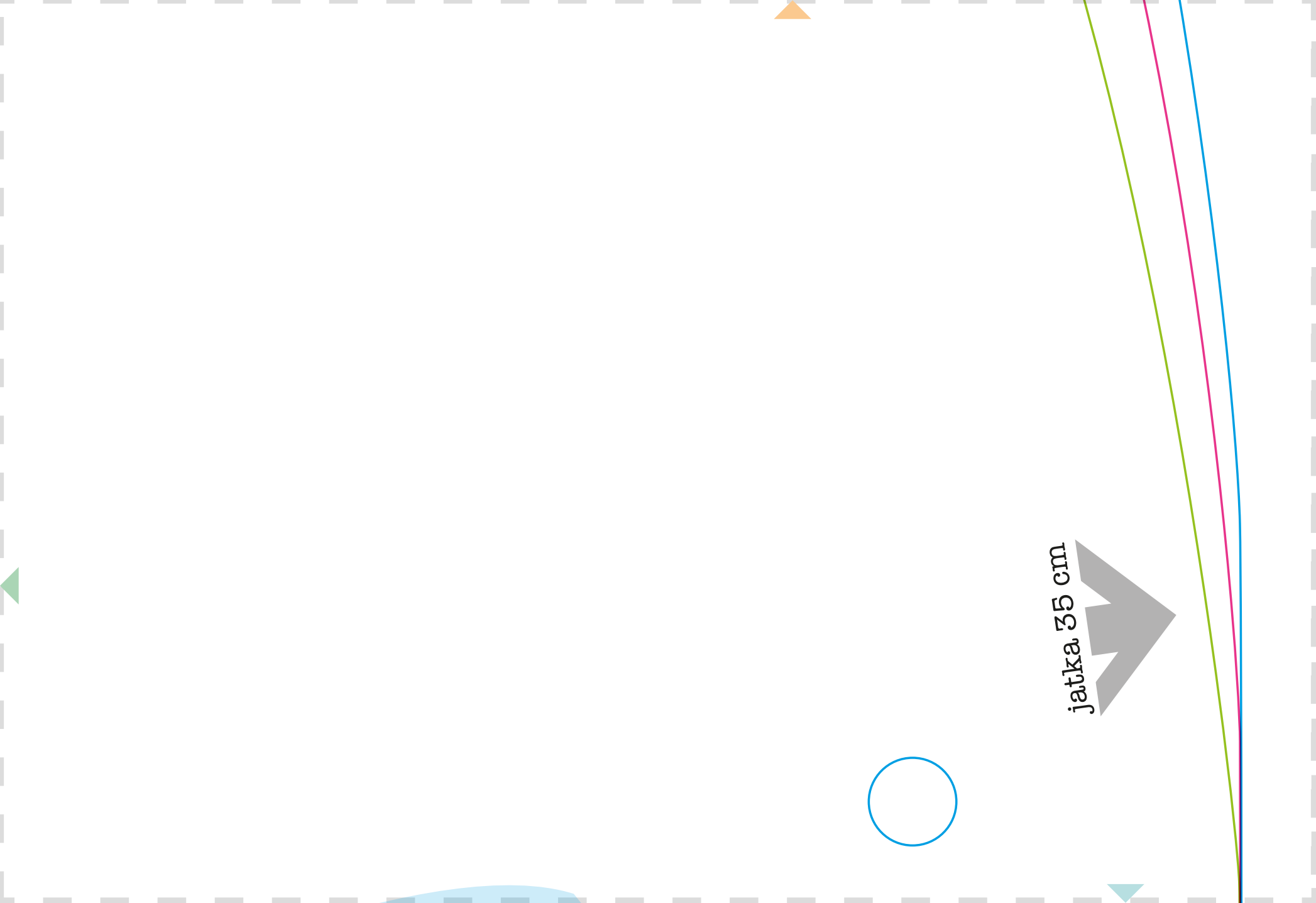
KT



Jatka 35 cm

Jatka 35 cm





jatka 35 cm

### Ompeluohjeet:

Jos käytät samaa kangasta nauhoihin, käännä pitkä nauha molemmilta sivuilta sisään, ja vielä kaksinkerroin, niin että nauha muodostuu nelinkertaiseksi ja leikkuureunat jäävät käänteen sisälle piiloon. Silitä ja ompele avoimesta taitteesta suoraompeleella.

Huolittele alavarojen ulommat pitkät reunat. Ompele alavarat kädenteille oikeat puolet vastakkain. Käännä alavara kädentien nurjalle puolelle (ja silitä se asentoonsa). Ompele alavara paikalleen suoralla ompeleella aivan läheltä saumaa, ja 3 cm päästä saumaa, huolitellun reunan päältä.

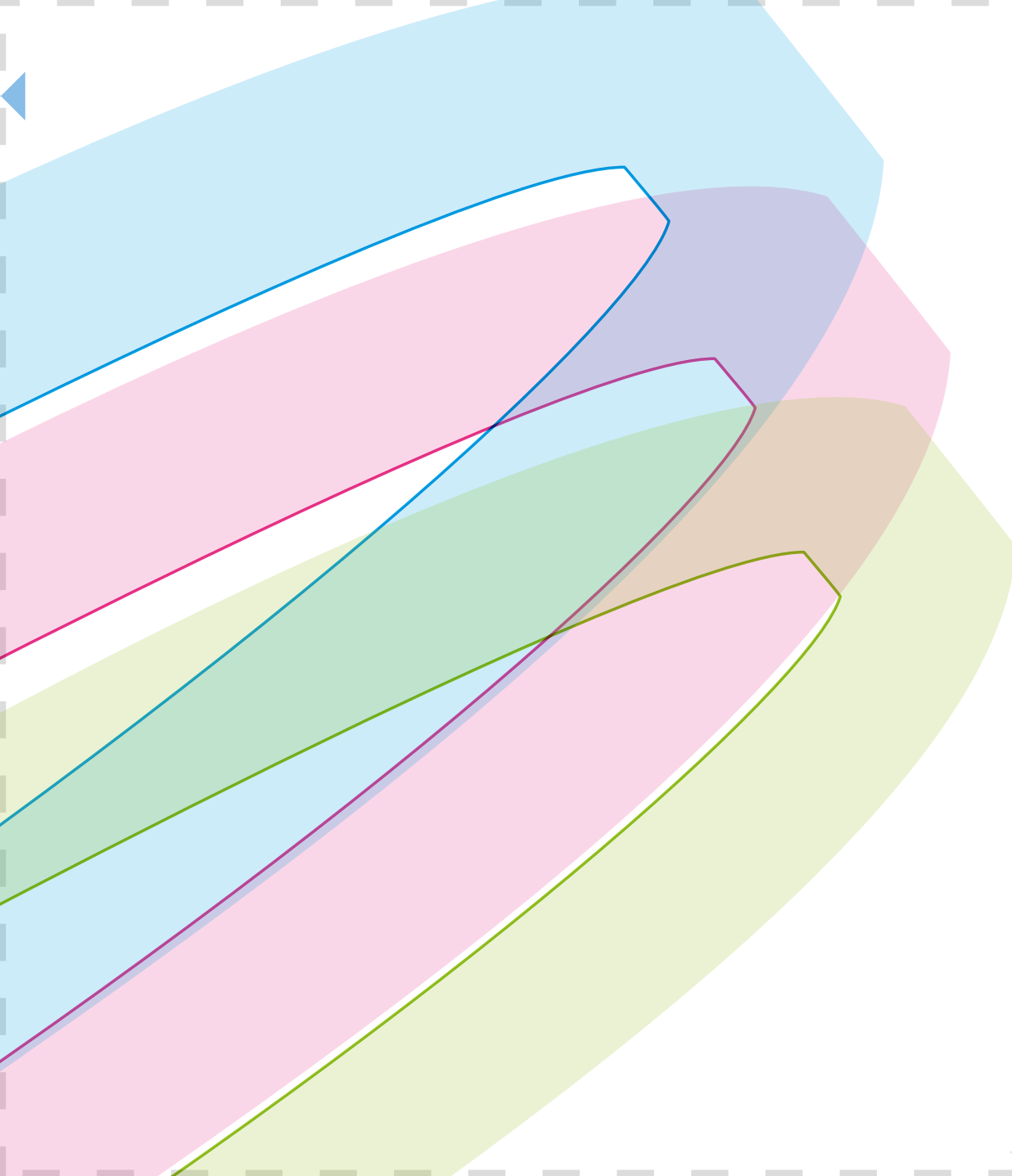
Ompele vyön kannatinlenksut paikalleen kaavan osoittamaan kohtaan: taita nauhanpätkä kaksin kerroin ja aseta se paikalleen niin että lenkki osoittaa kainaloon, irtoreunat helmaan. Ompele kiinni läheltä irtoreunoja. Käännä lenkki osoittamaan helman suuntaan, ja ompele se kiinni irtoreunojen päälle, niin että lenkki peittää irtoreunat.

päänite-pätkä

alavara

alavara

alavara



vyön lenksu



jatka 35 cm





Käännä halkion saumanvarat kahteen kertaan, (silitä ja) ompele suoralla ompeleella niin, että rosoreuna jää käänteen sisään. Ompele KT-sauma helmasta halkioon asti. Ompele KE-sauma helmasta pääntielle. Huolitele saumat.

Huolitele etu- ja takapäänteiden reunat. Käännä 3 cm käännevara nurjalle, asettaen se niin, että käännetty osa asettuu kainaloissa ja halkion aavistuksen sisemmälle kuin ulkoreuna. Näin käänne ei repsota ulospäin valmiin vaatteen kädenteistä. Ompele kiinni suoraompeleella huolitellun reunan päältä, siten että pääntielle jää n. 3 cm levyinen kuja.

Ompele rimssusuikaleet pitkäksi pötköksi, ja sitten vielä lenkiksi. Lenkiksi ommellessasi, ole tarkkana ettei kangas ole kierteellä. Käännä alempi pitkä reuna kaksinkertaiselle, n. 5 - 10 mm leveälle taitteelle ja ompele suoraompeleella siten, että leikkuureuna jää käänteen sisään. Ompele jäljellä olevaan raakareunaan poimulanka. Poimulangan ompelet helpoimmin käsin silmäneulalla, n. 5 mm pistonpituudella. Kiristä rimssu helman pituiseksi.

Jaa rimssu helmaan siten, että poimutusta tulee kaikkialle tasapuolisesti. Kiinnitä pitkä rimssu helmaan esimerkiksi pyykkipojilla, wonder clipseillä tai nuppineuloilla ja ompele kiinni. Huolitele sauma.

Pujota pääntien nauha kujien läpi, aloittaen takahalkiosta. Viimeinen pää pujotetaan samaan koloon kuin ensimmäinen pää, siten että nauha muodostaa täyden ympyrän. Tikkaa nauhat kiinni halkion reunaan – alkupää ja loppupää samalla ompeleella. Tikkaa nauha kiinni halkion toiseen reunaan siten, että halkion väliin jää nauhaa 5 - 6 - 7 cm, eli halkio jää hieman auki. Pääntien muut reunat voi jättää tikkaamatta, jolloin nauha kulkee niissä vapaasti. Pujota vyötärönauha kannatinlenksujen läpi. Vyötärönauha solmitaan rusetille puettaessa.

pääntie-etu

L



M

S

KE

jatka 35 cm

