

# Taito-reppu

## Materiaalit

Koska reppun voi tehdä hyvinkin monenlaisista materiaaleista, kankaisiin ei ole tässä kaavassa laskettu kutistumisvaroja. Mikäli reppua on tarkoitusta varten ompelun jälkeen ja käytät kutistuvia materiaaleja, pese ne jo ennen ompelua. Huomioi tämä myös kangasmenekissä. Menekit on ilmoitettu n. 140 - 150 cm leveille kankailla.

Materiaaliksi sopii lähes mikä tahansa kangas; joustaviin ja ohuisiin kankaisiin kannattaa käyttää tukikangasta kaikkiiin kappaleisiin, vaikka ohjeessa on neuvottu tukemaan vain osa kappaleista.

### Tarvitset reppuun seuraavat materiaalit:

- 65 cm kuosikangasta (tästä tehdään ison taskun ylemmät sivukappaleet)
- (- 40 cm toista kuosikangasta) **tai**
- (- 40 cm vuorikangasta, jos et tee reppun taskujen väliseinää kuosikankaasta). (Tarvitset vähintään toisen sulkeissa olevista, jotta materiaalia on riittävästi)
- 40 cm silitettävää tukihuopaa (leveys vähintään 50 cm)
- 50 cm kiinnisilitettävää, tukevaa tukikangasta (esim. BK 5040, Decovil Light)
- 110 cm 25 mm leveää olkainhihnaa (ripustuslenkkiin ja olkainten säätövaraksi)
- 2 tikapuuta olkainten säätövara
- 170 cm metrivotketjua (6 mm hampailla)
- 4 kpl metrivotketjun lukkoja (6 mm)
- (- 4 m kanttinauhaa sisäsaumojen viimeistelyyn)

**Huom:** tukikankaat jäävät näkyviin reppun sisäpuolelle. Jos haluat hienomman sisäpinnan, voit valmistaa valitsemastasi vuorikankaasta liimatukikangasta silitämällä sen taakse kaksipuolisen liimakanhaan. Tällöin haluat ehkä käyttää tukikangasta kaikkiiin kappaleisiin.

## Leikkuuohjeet

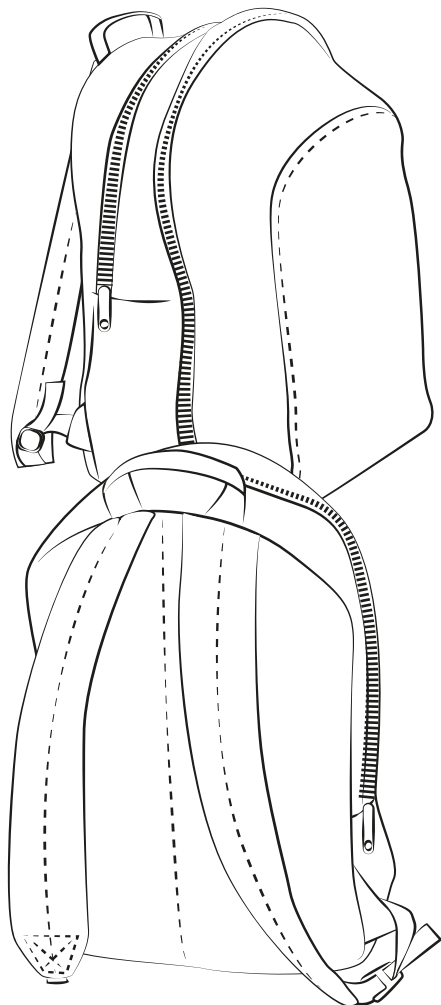
Leikkaa ensin tukihuovasta sekä tukevasta tukikankaasta leikattavat osat. Leikkaa tukihuovasta leikattavat kappaleet ilman saumanvaroja. Leikkaa kankaista ja tukikankaasta leikattavat kappaleet 1 cm saumanvaroilla.

Olkaimen kaavaan on merkitty kaksi linjausta; ulompi, neliön muotoinen kappale (harmaa leikkauslinja) leikataan kankaasta, alhaalta kulmikkaasti sientyvä kappale tukihuovasta (punainen leikkauslinja). Sisennyksen tarkoituksena on, ettei olkaimen kapenevasta osasta tule liian tönkkö moninkertaisella tukihuovalla.

**Leikkaa tukikankaasta:** 1 kpl sivukaistaleen pohjaosa, 1 kpl selkäosa, 1 kpl pikkutaskun kansi.

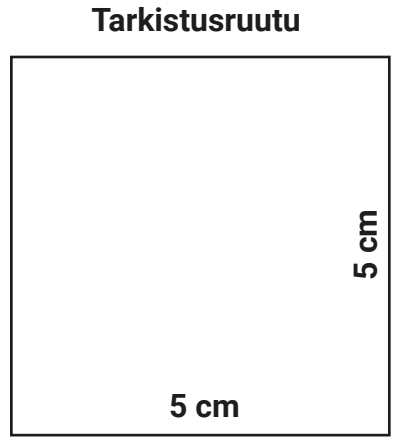
**Leikkaa tukihuovasta:** 2 kpl olkaimia (kapenevan, sisemmän linjauksen mukaan) sekä 1 kpl selkäosa.

Sovitele kaavakappaleet kankaalle. Silitä ennen leikkuuta tukikankaat ja tukihuovat kankaalle. Kun





Olkaimen  
alacolmio



Tarkistusruutu

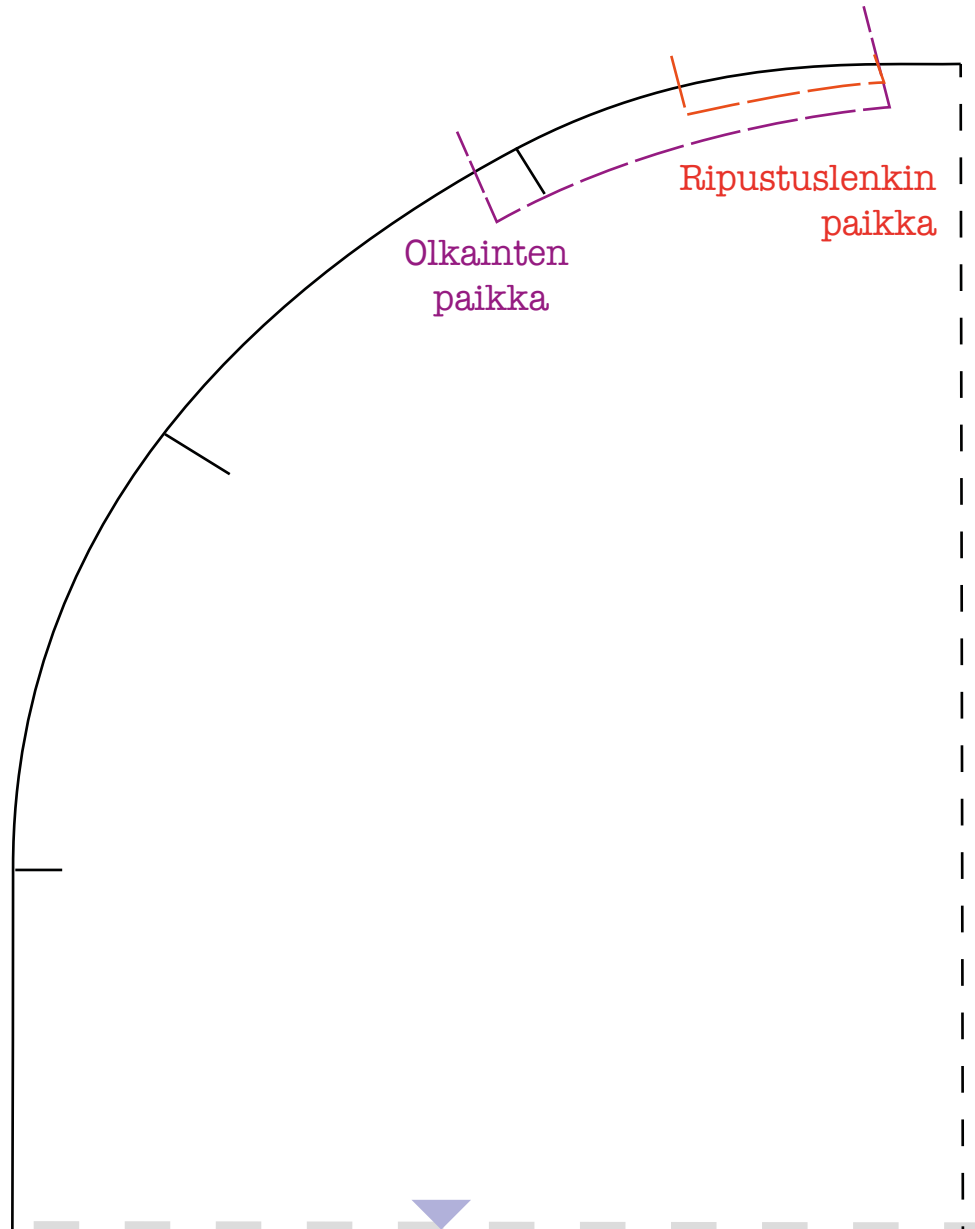
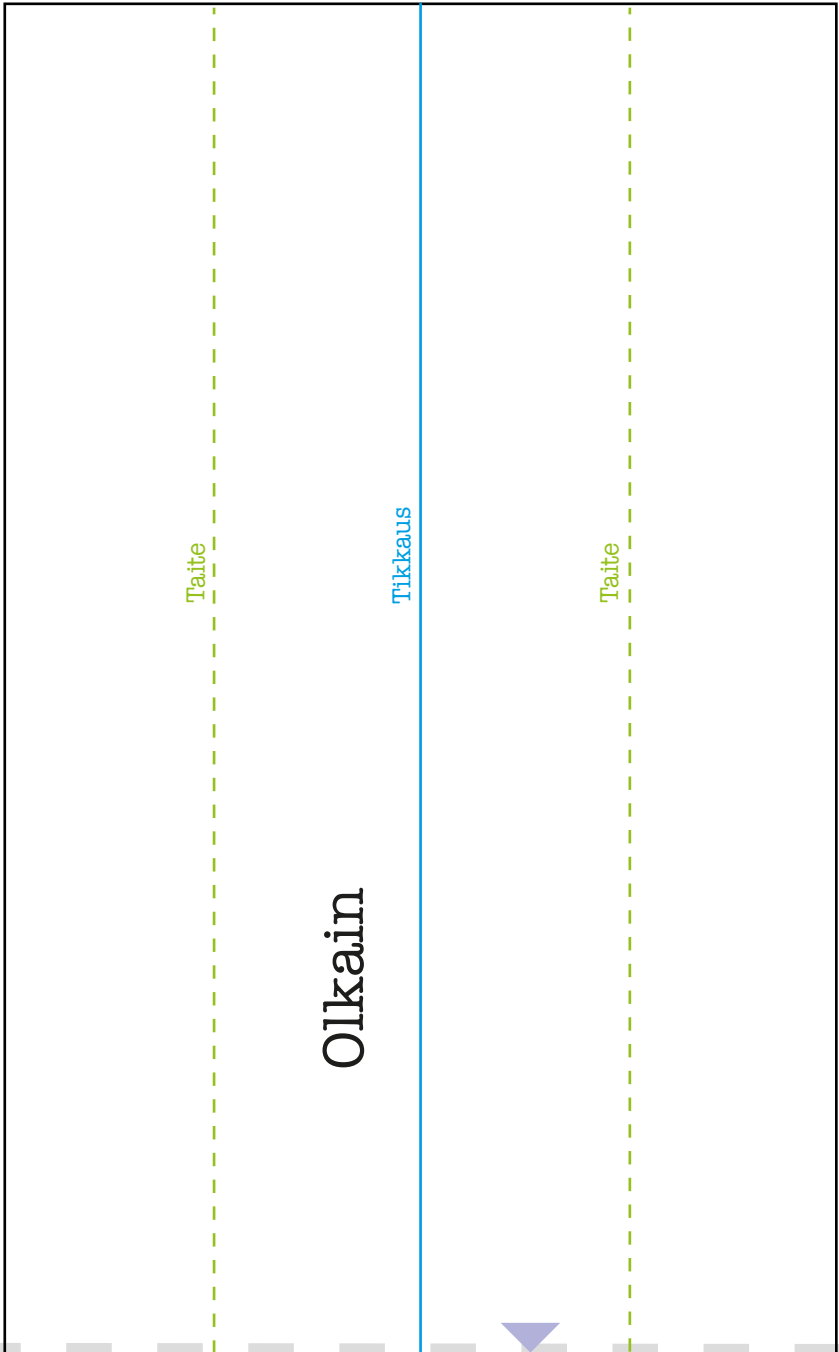
5 cm

5 cm

Taite

Kohdista nuolet vastakkain





## Pikkutaskun kaareva sivukaistale

leikkaat kankaasta kappaleita, joihin on silitetty tukihuopa, muista leikata kankaasta myös saumanvarat – huopa on siis saumanvaran verran pienempi kuin kangas.

**Leikkaa kuosikankaasta** (kaikki samasta tai kahdesta eri kankaasta):

- 2 kpl olkaimia, joihin on silitetty tukihuopa (neliön muotoisen linjauksen mukaan, muista myös saumanvarat)
- 4 kpl olkaimen alakolmio
- 1 kpl selkäosa, johon on silitetty tukihuopa (tämä tulee selkää vasten)
- sivukaistaleen yläosat (1 kpl selän puoleinen 1 kpl ja pikkutaskun puoleinen)
- sivukaistaleen alaosa, johon on kiinnitetty tukikangas
- pikkutaskun kansi, johon on kiinnitetty tukikangas sekä
- pikkutaskun kaareva sivukaistale.

**Leikkaa vuorikankaasta tai kuosikankaasta:**

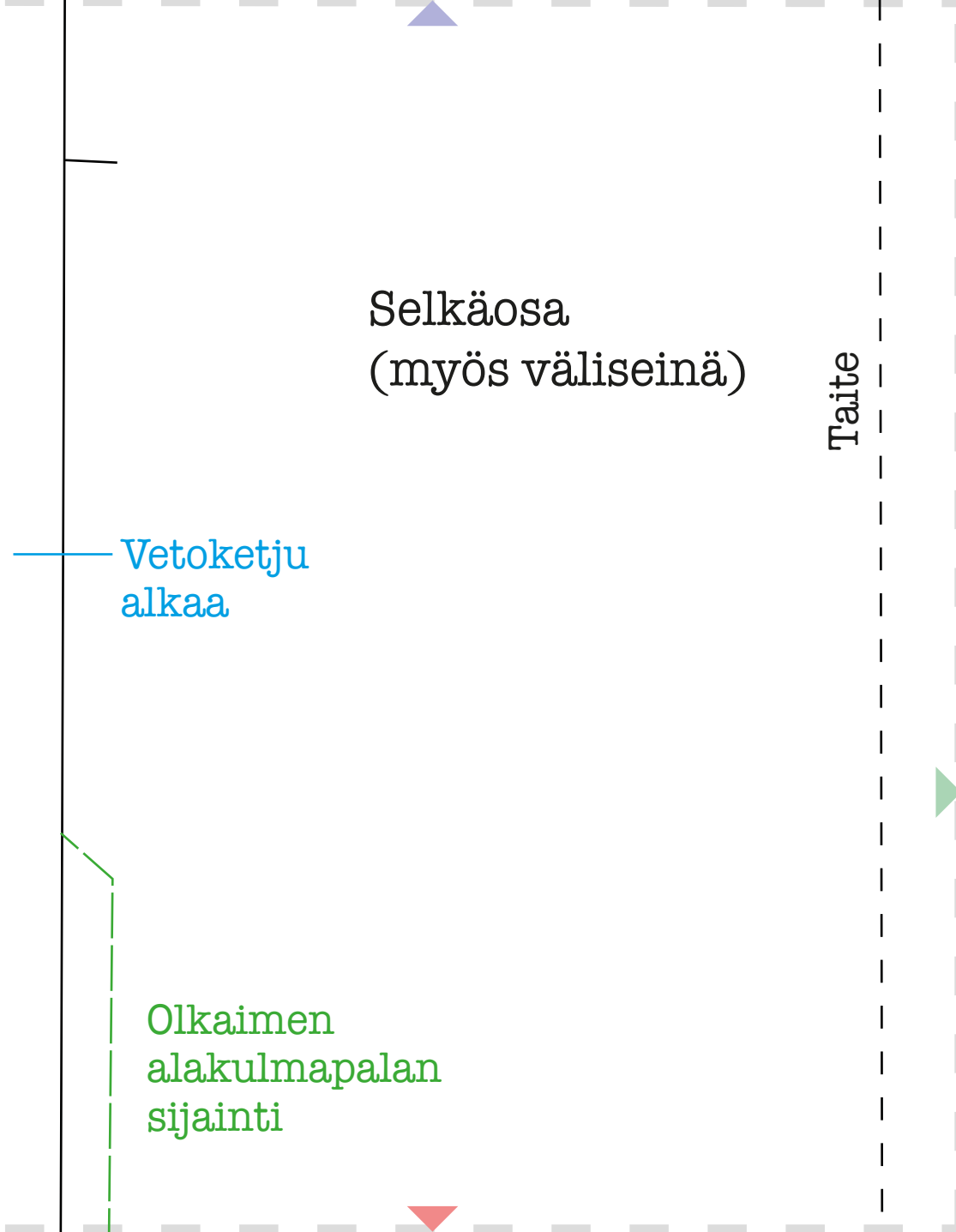
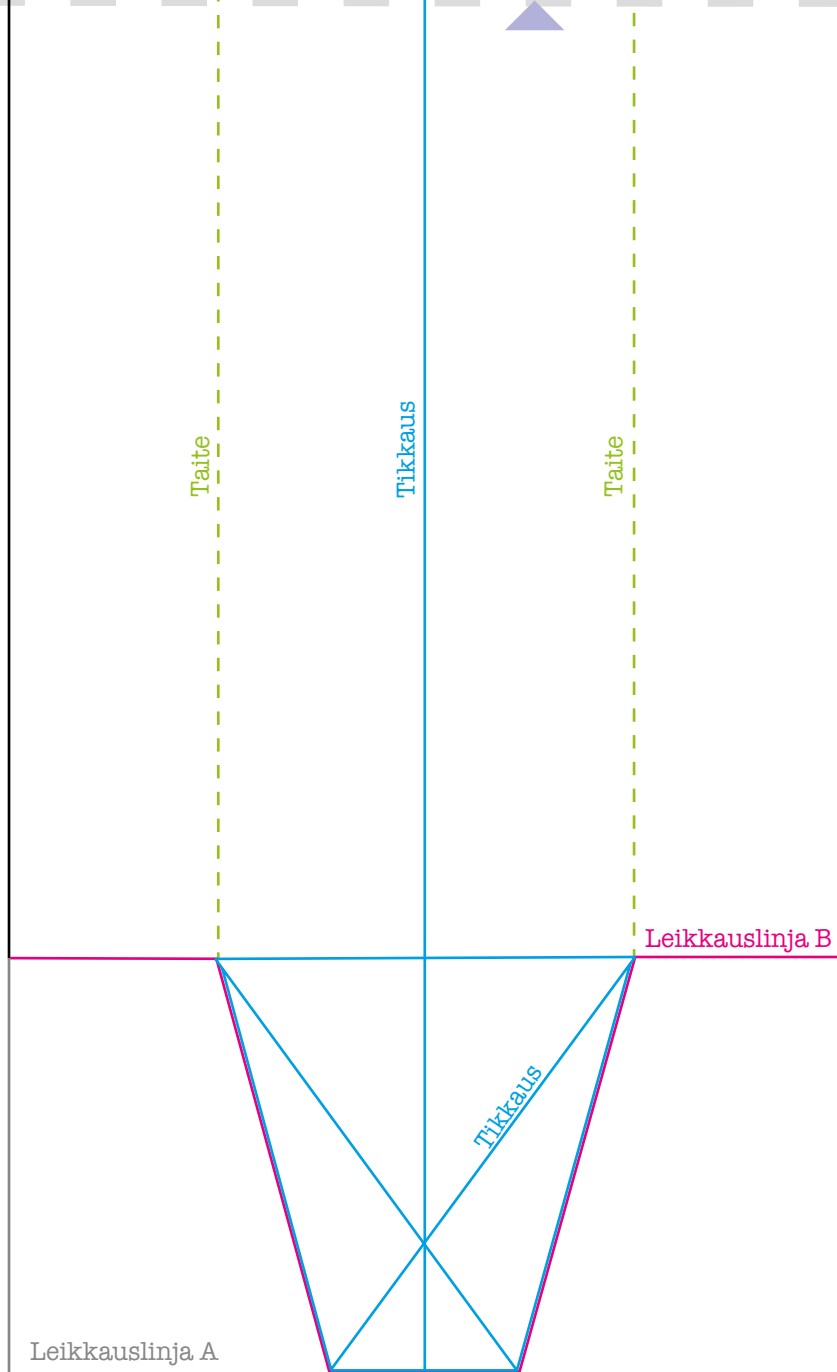
- 1 kpl selkäosa, johon on kiinnitetty tukikangas (tämä tulee selän puoleiselle seinämälle taskun sisäpintaan)
- 1 kpl selkäosa ilman tukikangasta (tämä tulee taskujen väliin, ja käytämme siitä myöhemmin nimeä väliseinä).

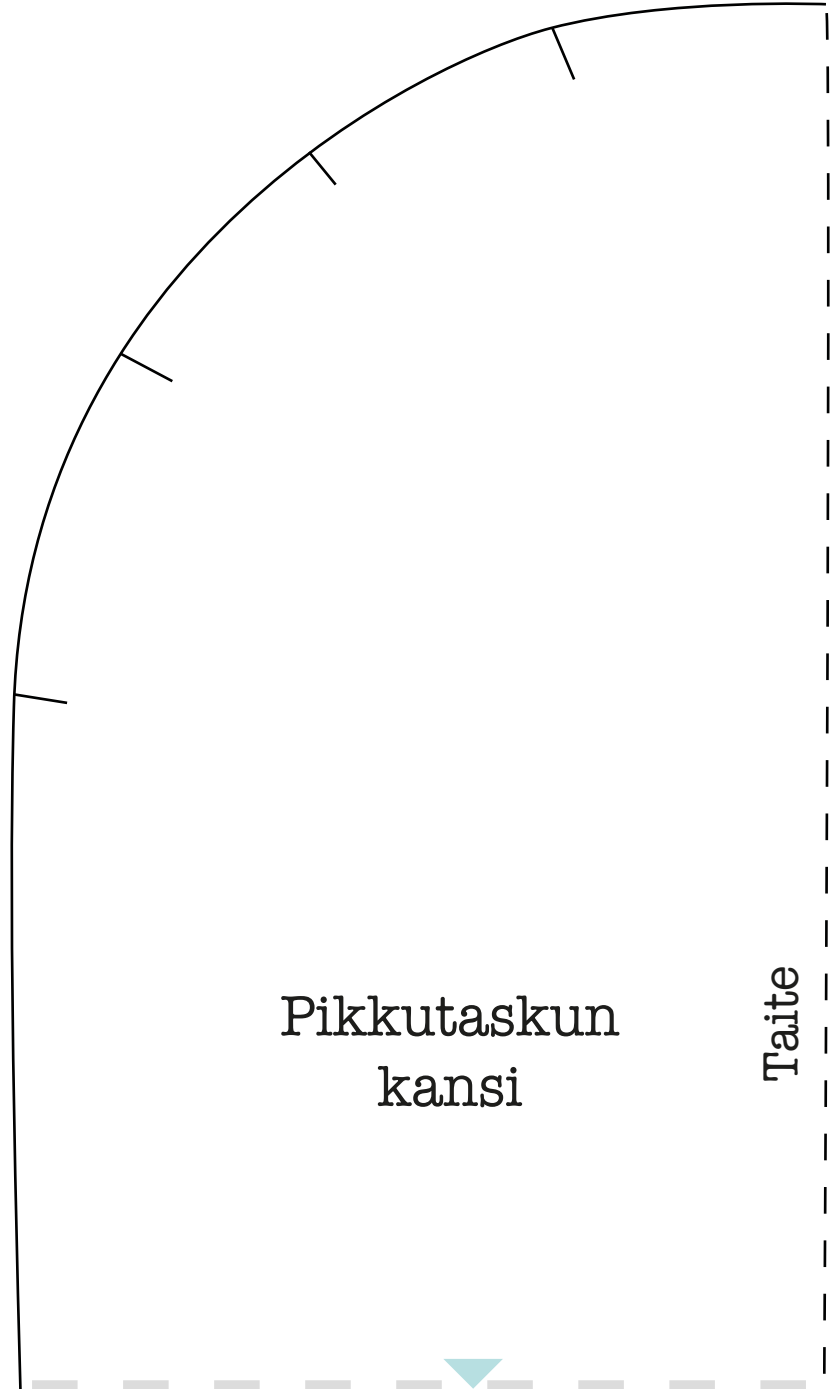
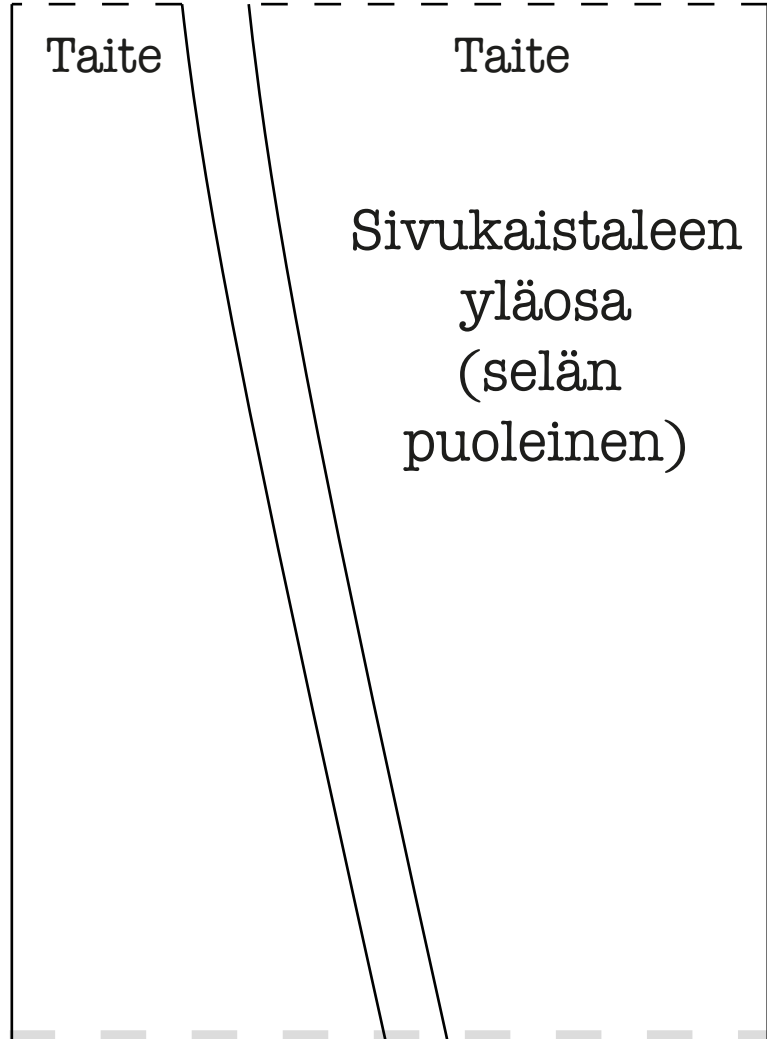
**Leikkaa lisäksi** 16 cm pätkä hihnaa ripustuslenkkiin sekä 2 \* 15 cm ja 2 \* 30 cm pätkät olkainhihnoja varten.

**Leikkaa metrivetoketjusta** 98 cm ja 70 cm mittaiset pätkät. Pujota kumpaankin ketjuun kaksi lukkoa; yksi kummastakin päästä.

**Merkitse kappaleisiin kaavoissa olevat kohdistusmerkit;**

- olkainhihnojen alakolmioihin hihnan kiinnittymiskohta
- takimmaiseen selkäosaan olkainten kiinnittymispaikat, ripustuslenkin kiinnittymispaikat sekä alakolmioiden kiinnittymispaikat.
- Takimmaiseen selkäosaan sekä väliseinään vetoketjullisen ylemmän sivukaistaleen kiinnityskohta (vetoketjun alku).
- väliseinään, pikkutaskun sivukaistaleeseen sekä pikkutaskun kanteen kaarevan osan kohdistusmerkit. Näiden avulla kiinnität osat toisiinsa niin, ettei etutasku ole kierteellä / kallellaan sivulle.





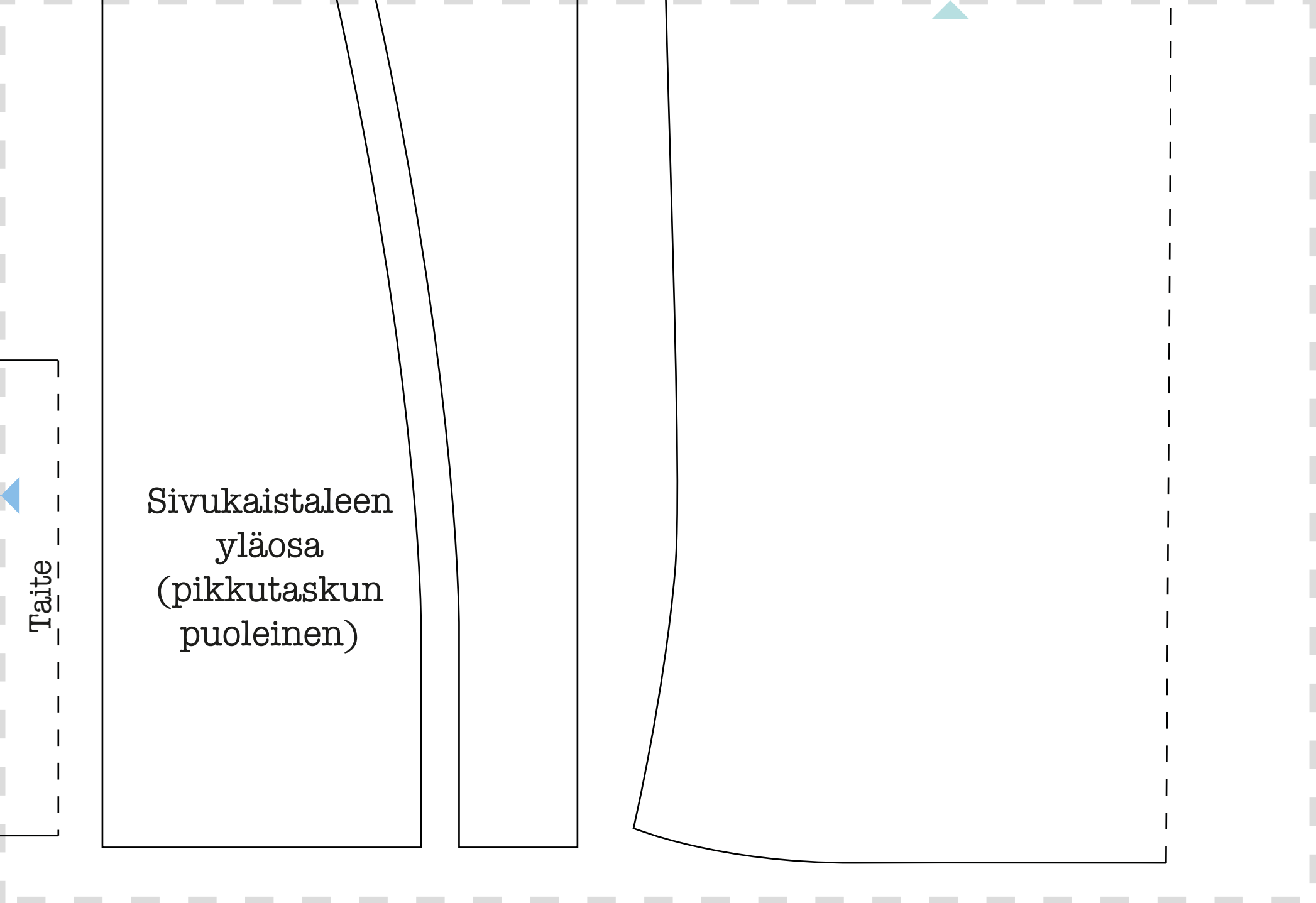
**Käyttöehdot:**

Repun tekijänoikeudet kuuluvat Kangaskapinalle ([www.kangaskapina.fi](http://www.kangaskapina.fi)).  
Kaavan kopiointi ja levittäminen on sallittua edellyttäen, että käyttöehdot ja viittaukset Kangaskapinaan säilytetään. Kaavan levittämisestä ei saa periä jäljentämiskustannukset ylittävää maksua.

Kaavaa saa käyttää sekä yksityisiin ompelutöihin että myyntiin tehtäviin töihin. Valmiiden töiden yhteydessä ei tarvitse olla viittauksia käyttöehtoihin tai Kangaskapinaan.

Mikäli valmistat kaavan pohjalta tuotteita myyntiin, toivomme, että harkitset materiaalien hankintaa Kangaskapinasta.

Sivukaistaleen alaosa



Sivukaistaleen  
yläosa  
(pikkutaskun  
puoleinen)

Taite



# Ompeluohjeet

Reppu kootaan siten, että lopuksi yhdistetään tuubimaisella sivukaistaleella etukätein valmistellut repun selkäosa sekä pikkutasku. Alkuvaiheessa valmistellaan erillisinä selkäosa (sis. olkaimet) sekä pikkutaskun puoli (sis. repun väliseinän).

## 1. Valmistele selkäosa olkaimineen

Tähän vaiheeseen tarvitet: sisemmän selkäosan, johon on silitettyä tukikangas, ulomman selkäosan, johon on silitettyä tukihuopa, kaksi olkainta, joihin on silitettyä tukihuopa, 4 olkaimen alakolmiota, olkainten hihnat, ripustushihnan sekä 2 kpl tikapuita olkainten säätämiseen.

Kiinnitä 15 cm pätkä olkaimen hihnaa olkainkapaleen kapenevaan päähän, tukihuovan 2,5 cm leveästä päästä ylöspäin kangaspuolelle niin, että hihnan pää menee hieman kankaan reunan yli, ja suurin osa hihnasta on pitkittäin kankaan päällä. Taita olkaimen reunat keskelle huopapuoli ulospäin pituussuunnassa siten, että olkaimen leveys on 5,5 cm (taitolinja on merkitty kaavaan). Taita sisemmän taitoksen kankaan saumanvara huovan ympäri. Jätä ulomman taitoksen saumanvara suoraksi. Ompele kapenevan osan muoto huovan reunaan pitkin (ei ristiintikkauksia) kaikkien kerrosten läpi (ommellaan siis viistot reunat sekä 2,5 cm leveä alareuna, hihna kiinnittyy alareunan ompeleella). Ohenna kulmat, mutta älä riko nauhaa, jottei se lähde rispaantumaan. Käännä olkain oikein päin. Hihna on nyt olkaimen kapenevan osan välissä ja pitkä osa on aseteltu siten, että sisemmän taitoksen saumanvara on suora, ja ulomman taitoksen

saumanvara on käännetty olkaimen sisään. Tikkaa viiston kohdan ympäri sekä kaavaan merkityjä ristitikkauslinjoja pitkin, vahvistaaksesi hihnan kiinnittyminen ja kerrosten asettuminen. Tikkaa pituussuunnassa keskeltä olkainta. Tee toinen olkain vastaavasti.

Ompele olkainten alakolmiot: laita kaksi alakolmiota päällekkäin oikeat puolet vastakkain ja aseta 30 cm pätkä olkaimen hihnaa kolmion suoraan kulmaan kaavassa osoitettuun paikkaan (olkain osoittaa saumanvarasta kolmion suuntaan). Ompele saumanvaraan vahvistusommel varmistaaksesi olkaimen tehokas kiinnittyminen. Ompele suora kulma niin, että kolmiot yhdistyvät ja hihna jää väliin. Ohenna kulman saumanvarat, rikkomatta hihnaa. Käännä oikein päin ja tikkaa kulma paininjalan etäisyydeltä. Tee toinen alakolmio peilikuvana. Pujota alakolmiosta lähtevä nauha tikapuun keskimmäisestä välistä, ja takaisin kaarevan reunan puoleisesta välistä niin, että nauha jää tukevasti säädettyyn mittaan. Huolitele nauhan pää. Pujota olkaimen yläosasta lähtevä hihna vapaaksi jääneeseen, tikapuun suoran puolen ensimmäiseen puolaan. Ompele yläosan hihna lenkiksi niin, että yläosan nauha kiinnittyy kiinteään mittaan tikapuun ympäri.

Aseta selkäosat päällekkäin siten, että tukikangas ja huopa ovat vastakkain, kankaat ulospäin. Tikkaa osat kiinni toisiinsa. Esim. pystysuora tikkaus taitetta pitkin riittää hyvin, mutta voit tehdä halutessasi myös koristeellisemmat tikkaukset.

Aseta olkaimet paikalleen selän puoleiselle (pehmustetulle) puolelle selkäosaa. Varmista että olkaimet eivät ole kierteellä. Tee kiinnitys-ompeleet olkainten yläreunaan sekä alakolmion kohdalle. Aseta sen jälkeen ripustuslenkki paikalleen olkainten päälle. Tee kiinnitysompeleet saumanvaraan.

## 2. Valmistele pikkutasku

Tähän vaiheeseen tarvitet 98 cm vetoketjun, pikkutaskun kannen (johon on silitettyä tukikangas), väliseinän, pikkutaskun kaarevan sivukaistaleen (sekä kanttinauhaa).

Ompele vetoketjun toinen reuna kiinni sivukaistaleen ulkokaarteeseen. Kohdista vetoketjun keskikohta kaarteeseen korkeimpaan kohtaan (taitteen kohta kaavassa). Siisti sivukaistaleen ylimääräiset saumanvarat, taita sivukappaleen puolelle ja tikkaa kiinni siten, että saumanvara jää vetoketjun nauhan alle piiloon. Lyhennä vetoketjun saumanvarat, jos ne jatkuvat kappaleen reunan ohi.

Ompele kaarevan sivukaistaleen sisäkaarre kiinni pikkutaskun kannen kaarevaan reunaan. Kohdista kaaren kohdistusmerkit toisiinsa. Aloita sivukaistaleen ala-ulkokulmasta siten, että myös vetoketjun päät kiinnittyvät sauman alkuun. Ohenna saumanvarat ja huolitele sauma (kanttinauhalla). Tikkaa huolitelu sauma taskunkannen puolelle.

Kohdista väliseinä ja vastaommellun sivutaskun avoin reuna toisiinsa siten, että taskun nurja puoli (sisäpuoli) on väliseinää vasten. Kohdista kaartaiden kohdistusmerkit toisiinsa (vetoketjun yli). Aputikkaa esim. suoralla ompeleella tasku kiinni väliseinään siten, että saumanvarat jäävät osoittamaan ulospäin (nämä saumanvarat päätyvät myöhemmässä ompeluvaiheessa ison taskun sisäpuolelle).

### **3. Valmistele selkäosan ja pikkutaskun yhdistävä sivukaistale.**

Tähän osaan tarvitset sivukaistaleiden yläosat, 70 cm pituisen vetoketjun, sivukaistaleen alaosan, johon on kiinnitetty tukikangas, (sekä kanttinauhaa).

Yhdistä sivukaistaleiden yläosat toisiinsa ompelemalla vetoketju niiden väliin kaarevia reunoja pitkin. Siisti sivukaistaleiden ylimääräiset saumanvarat, käännä vetoketjun nauhat sivukaistaleiden puolelle ja tikkaa reunat siten, että saumanvarat jäävät vetoketjun nauhan alle piiloon.

Ompele sivukaistaleen alaosan lyhyet päädyt kiinni sivukaistaleen yläosan lyhyisiin päätyihin. Vetoketjun päädyt jäävät sauman väliin. Lyhennä vetoketjun saumanvarat siten, että ne jäävät kappaleiden reunan tasolle. Huolitele saumanvarat (kanttinauhalla). Taita saumanvarat alaosan puolelle ja tikkaa kiinni.

### **4. Kokoa reppu**

Tähän vaiheeseen tarvitset aiemmin kootut osat: sivukaistaleen renkaana, pikkutaskun sekä selkäosan olkaimineen. Kokoaminen tapahtuu yksinkertaisesti ompelemalla nämä kolme yhteen seuraavasti:

Käännä sivukaistaleen nurja puoli ulospäin. Sivukaistaleen yläosassa vetoketju kaartaa kauemmas selkäosasta, ja vastaavasti lähemmäs pikkutaskua. Neulaa selkäosa sekä pikkutasku kiinni sivukaistaleeseen siten, että oikea puoli osoittaa kaistaleen sisällepäin (reppu on kokonaan nurin). Kohdista sivukaistaleen saumat väliseinään ja selkäosaan merkittyihin vetoketjullisen osan alkumerkkeihin ja jaa sivukaistale huolella tasaisesti seläosan ja pikkutaskun reunoille. Varmista, että pikkutaskun ylin kohta ja selkäosan ylin kohta osuvat samalle kohdalle sivukaistaletta.

Sido repun olkainten hihnat sekä ripustuslenkki turvaan siten, etteivät ne ole vaarassa joutua saumojen väliin.

Kun kaikki kohdistukset on huolella tehty, ompele selkäosa sekä pikkutasku kiinni sivukaistaleeseen. Siisti saumanvarat sopivan levyisiksi ja huolitele ne (kanttinauhalla).

Käännä reppu oikein päin. Valmista tuli!