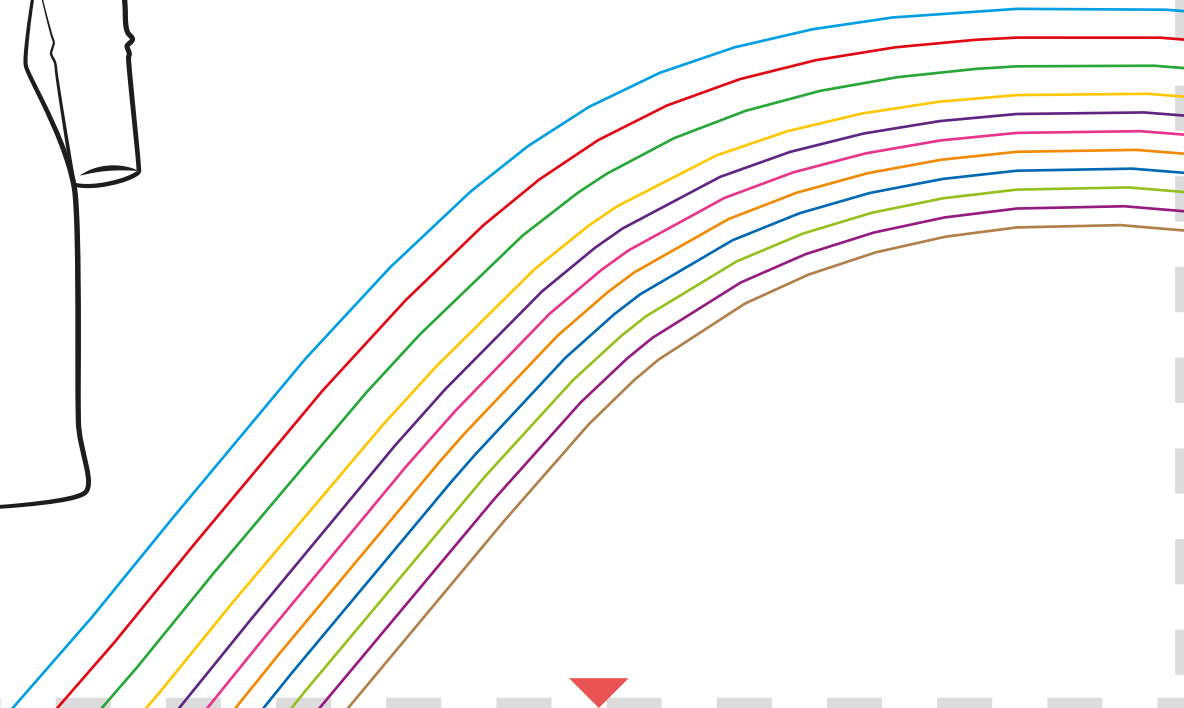
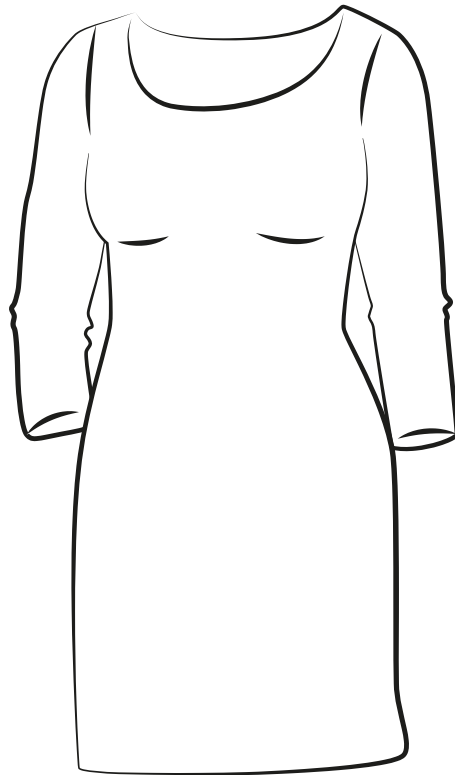
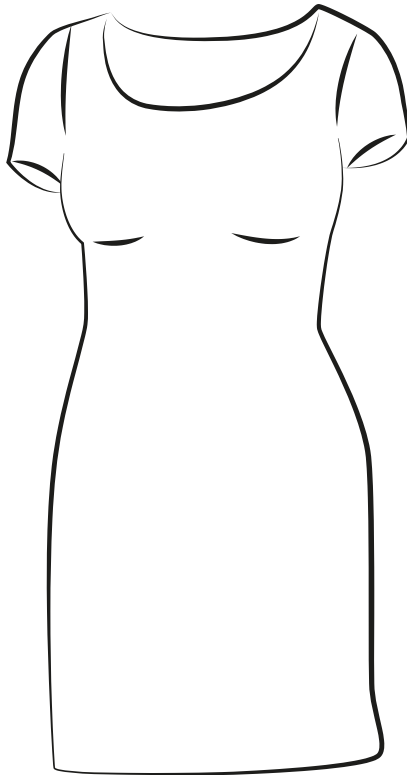


KANGAS
KAPINA

Polka-mekko

Koot 32 - 34 - 36 - 38 - 40 - 42 - 44 - 46 - 48 - 50 - 52



Materiaali- ja leikkuuohjeet:

Mekko on suunniteltu ommeltavaksi keskipaksusta, napakasta, muotoonsa palautuvasta neuloksesta: esimerkiksi elastaania sisältävästä collegeneuloksesta tai jacquardista. Voit tehdä mekon lyhyillä hihoilla tai $\frac{3}{4}$ pituisilla hihoilla.

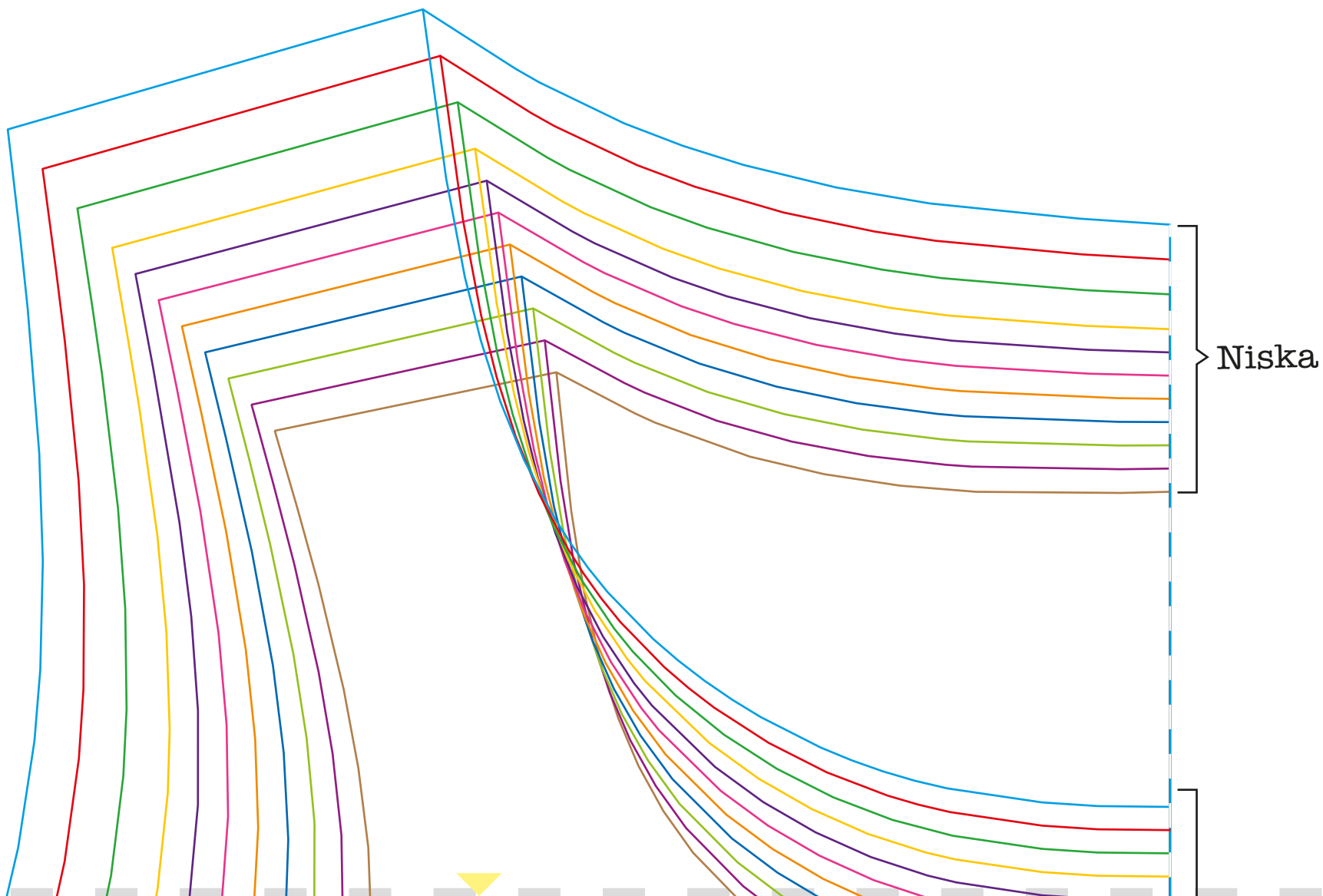
Varaa kangasta seuraavasti (suluissa menokit hihoistaan eri väriselle mekolle): Lyhythihaiseen mekkoon 100 – 100 – 100 – 100 – 100 – 100 – 135 – 135 – 135 – 135 – 135 cm n. 150 cm leveää neulosta (tai 100 - 110 cm miehustakangasta sekä 30 - 35 cm hihakangasta) Pitkähihaiseen mekkoon 125 – 125 – 125 – 125 – 125 – 125 – 170 – 170 – 170 – 170 – 170 cm neulosta (tai 100 - 110 cm miehustakangasta sekä 60 - 65 cm hihakangasta)

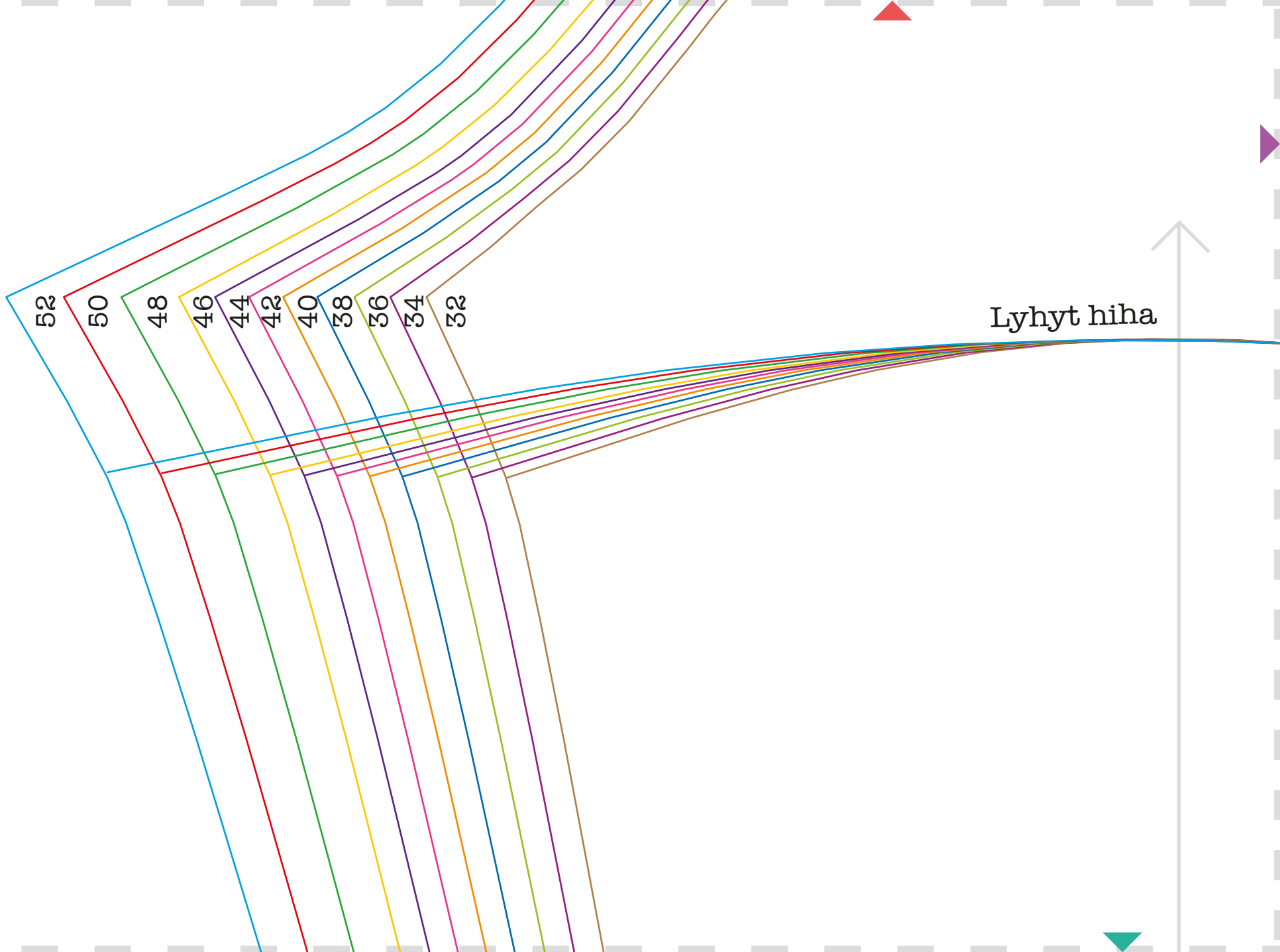
Menekki on laskettu 155 cm leveälle neulokselle ja sisältää 10 % kutistumisvaran. Jos teet kaularesorin, tarvitset lisäksi n. 3 cm korkean suikaleen resoria.

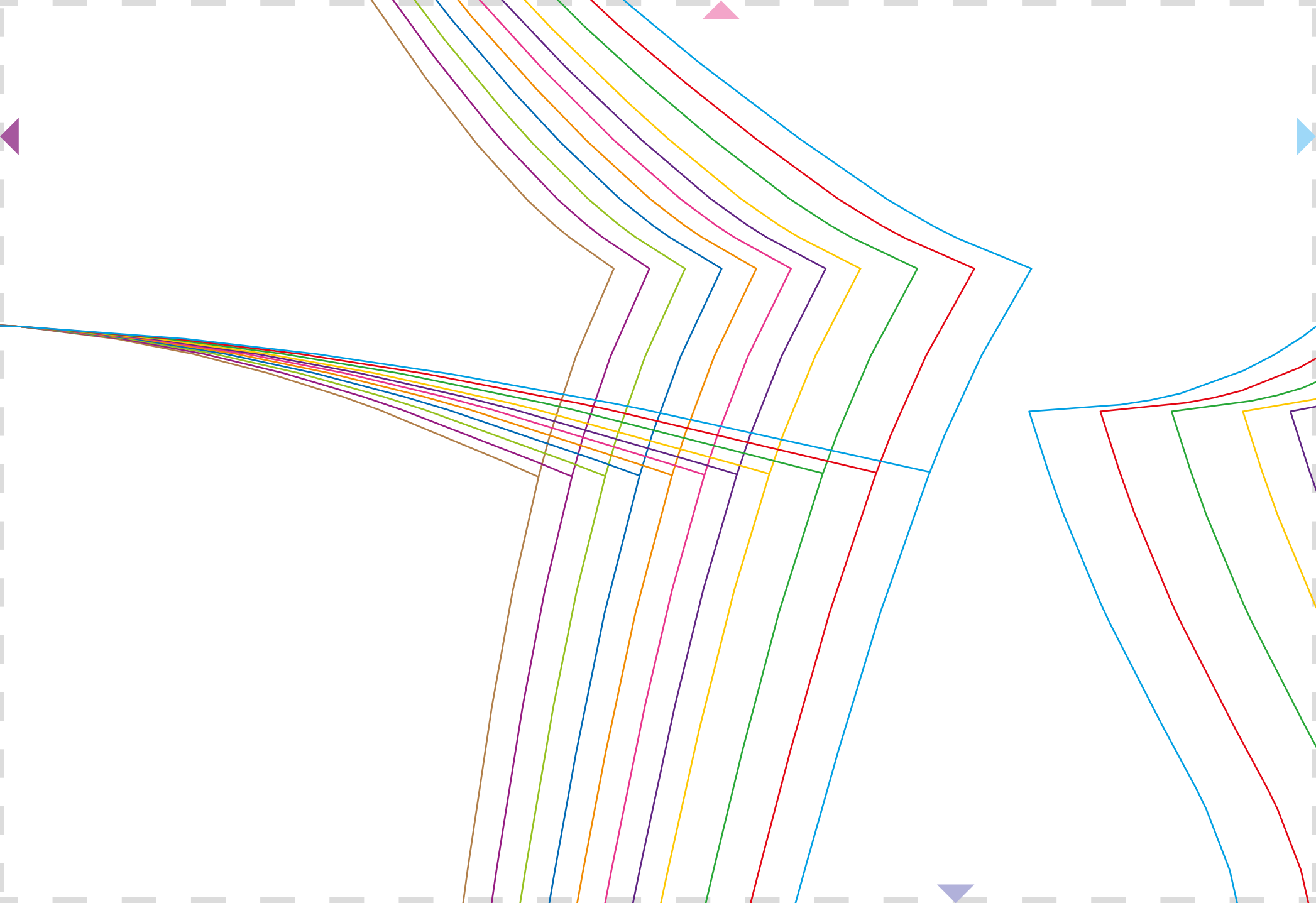
Kappaleet eivät sisällä sauman- ja käännevaroja. Lisää kaulaan ja hihansuihin 1 cm käännevara sekä helmaan 3 cm käännevara. Lisää muihin kaavojen reunoihin 1 cm saumanvarat.

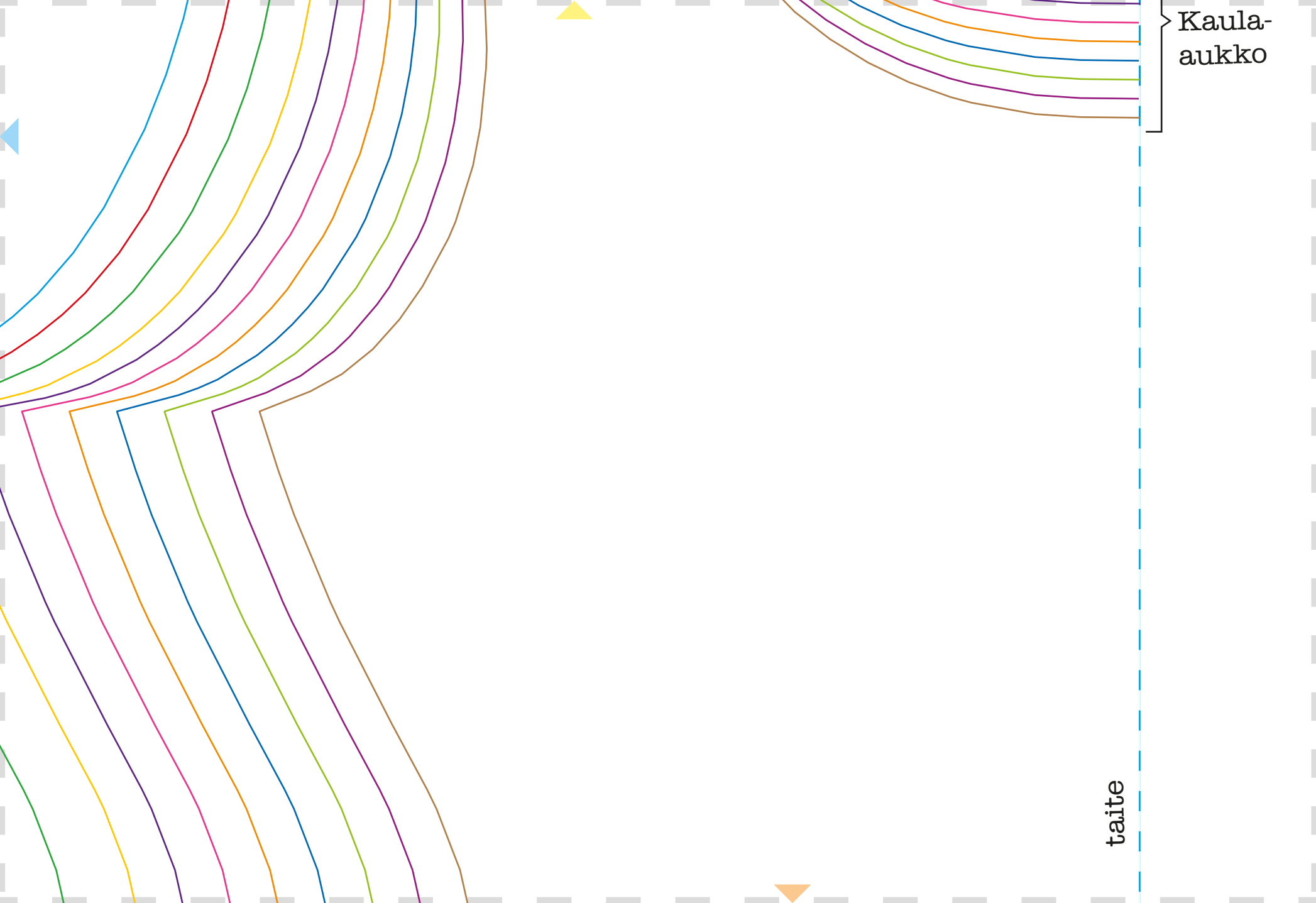
Kaavat on suunniteltu siten, että päntie huolitellaan 1 cm levyisellä käänteellä ja taitetaan nurjalle. Voit huolitella pänttien myös kapealla resorilla. Leikkaa siinä tapauksessa resorikaitale, jonka korkeus on 1 cm ja pituus n. 0,7 x pänttien pituus (lisää saumanvarat kaikille neljälle puolelle kaitaletta).

Kohdista nuolet vastakkain



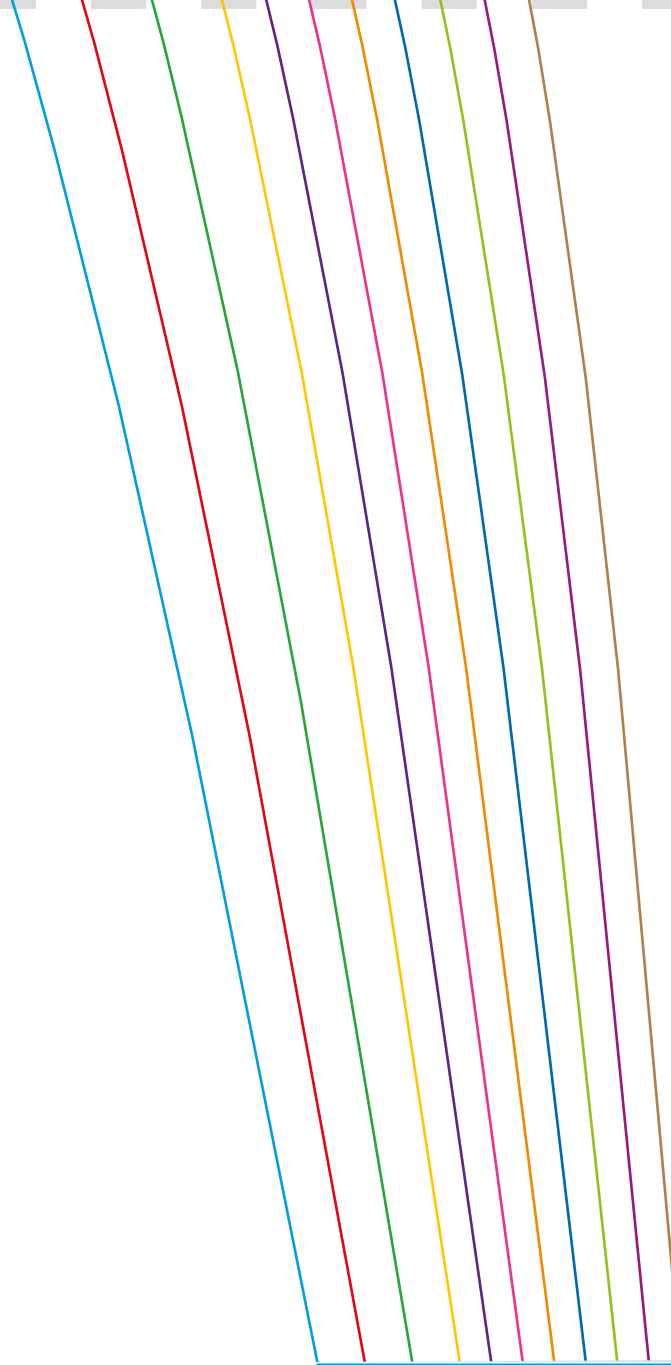






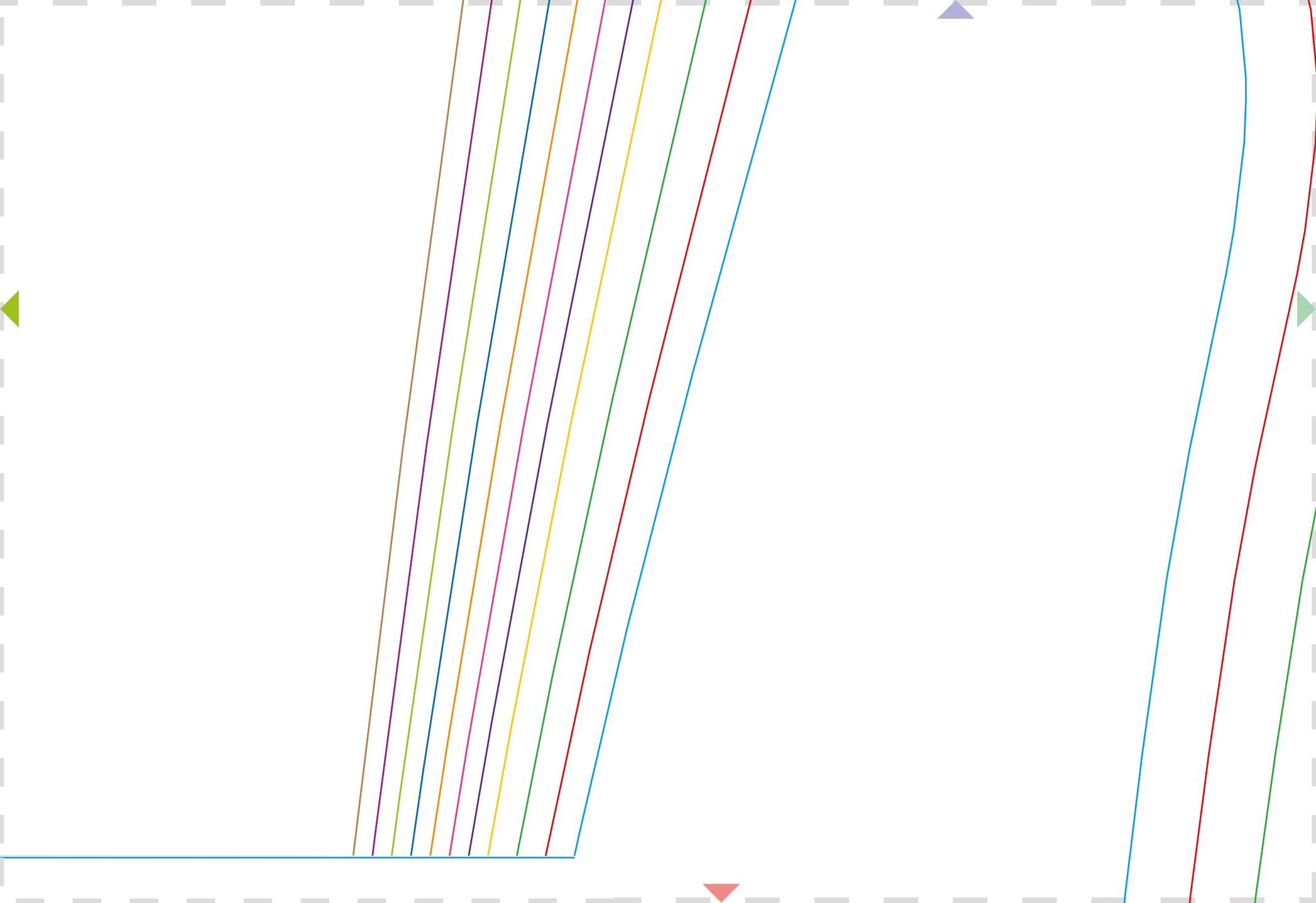
Kaula-
aukko

taite



3/4-hiha







Leikkaaminen:

Leikkaa taka- ja etukappale taitteelta. Jos mekon käyttäjälle jää mekoissa helposti ylimääräisiä kangaspöimuja selkäosaan, voit leikata selkäkappaleen kokoa pienempänä.

Leikkaa hihakappaleet lyhyen tai $\frac{3}{4}$ -hihamitan viivaa seuraten kaksinkertaiselta kankaalta. Hihat leikataan peilikuvina (vasen ja oikea). Kun taitat kankaan kahtia ja leikkaat kaksinkertaisena, hihat muodostuvat itsestään peilikuviksi (huom: mahdollinen yksisuuntainen kuvio – älä leikkaa toisen hihan kuviota ylösalaisin).

Käyttöehdot:

Mekon tekijänoikeudet kuuluvat Kangaskapinalle (www.kangaskapina.fi). Kaavan kopiointi ja levittäminen on sallittua edellyttäen, että käyttöehdot ja viittaukset Kangaskapinaan säilytetään. Kaavan levittämisestä ei saa periä jäljentämiskustannukset ylittävää maksua.

Kaavaa saa käyttää sekä yksityisiin ompelutöihin että myyntiin tehtäviin töihin. Valmiiden töiden yhteydessä ei tarvitse olla viittauksia käyttöehtoihin tai Kangaskapinaan.

Mikäli valmistat kaavan pohjalta tuotteita myyntiin, toivomme, että harkitset materiaalien hankintaa Kangaskapinasta.

OMPELUOHJEET

Käytä saumoihin saumuria tai joustavaa ompelukoneommelta (esim. kapea sik-sak tai varsinainen jousto-ommel) ja tikkauksiin peitetikkikonetta, ompelukoneen joustavaa ommelta tai kaksoisneulaa.

Kokoa mekko:

Ompele etukappale ja takakappale toisiinsa olkasaumoista. Kiinnitä hihat etu- ja takakappaleen kädentien reunaan. Ompele lopuksi sivusaumat hihansuusta kainalon kautta mekon helmaan.

Viimeistele:

Kaula-aukko resorilla: ompele resorisuikale pitkäksi renkaaksi. Taita rengas kaksinkerroin niin että sauma jää sisäpuolelle. Venytä resori tasaisesti pääntielle ja ompele kiinni. Tikkaa saumanvara miehustan puolelle.

Käänteet:

Käännä helman, hihansuiden (ja kaula-aukon) käännevarat nurjalle ja tikkaa ne kiinni joustavalla ompeleella.

- 52
- 50
- 48
- 46
- 44
- 42
- 40
- 38
- 36
- 34
- 32

