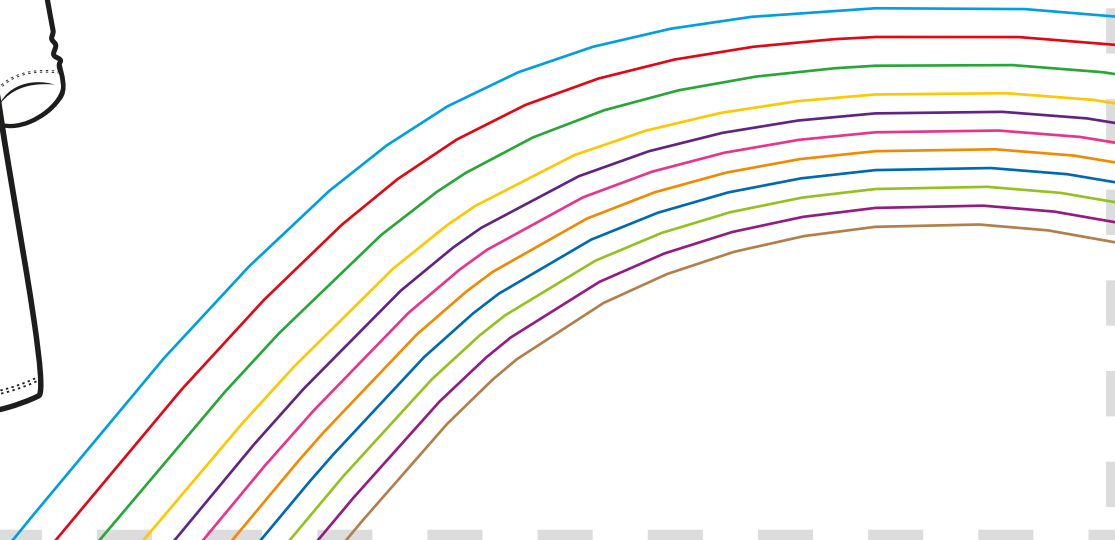
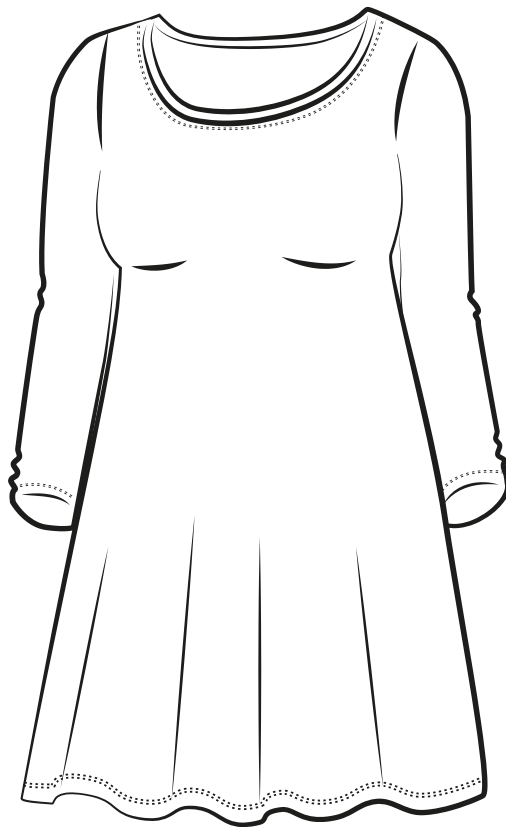


**KANGAS**  
**KAPINA**

# Peppi-mekko

Koot 32 - 34 - 36 - 38 - 40 - 42 - 44 - 46 - 48 - 50 - 52



## **Materiaali- ja leikkuuohjeet:**

Mekko on suunniteltu ommeltavaksi napakasta puuvilla-elastaanitrikoosta, joka palautuu venytyksen jäljiltä hyvin alkuperäiseen muotoonsa.

Varaa kangasta seuraavasti:

Jos painokuvio edellyttää kuvion asettelua vain yhteen suuntaan:

200 – 200 – 200 – 200 – 210 – 210 – 210 – 210 – 210 – 210 – 210 cm

Jos trikoo on yksivärinen tai kuvio käytettävissä kahteen suuntaan:

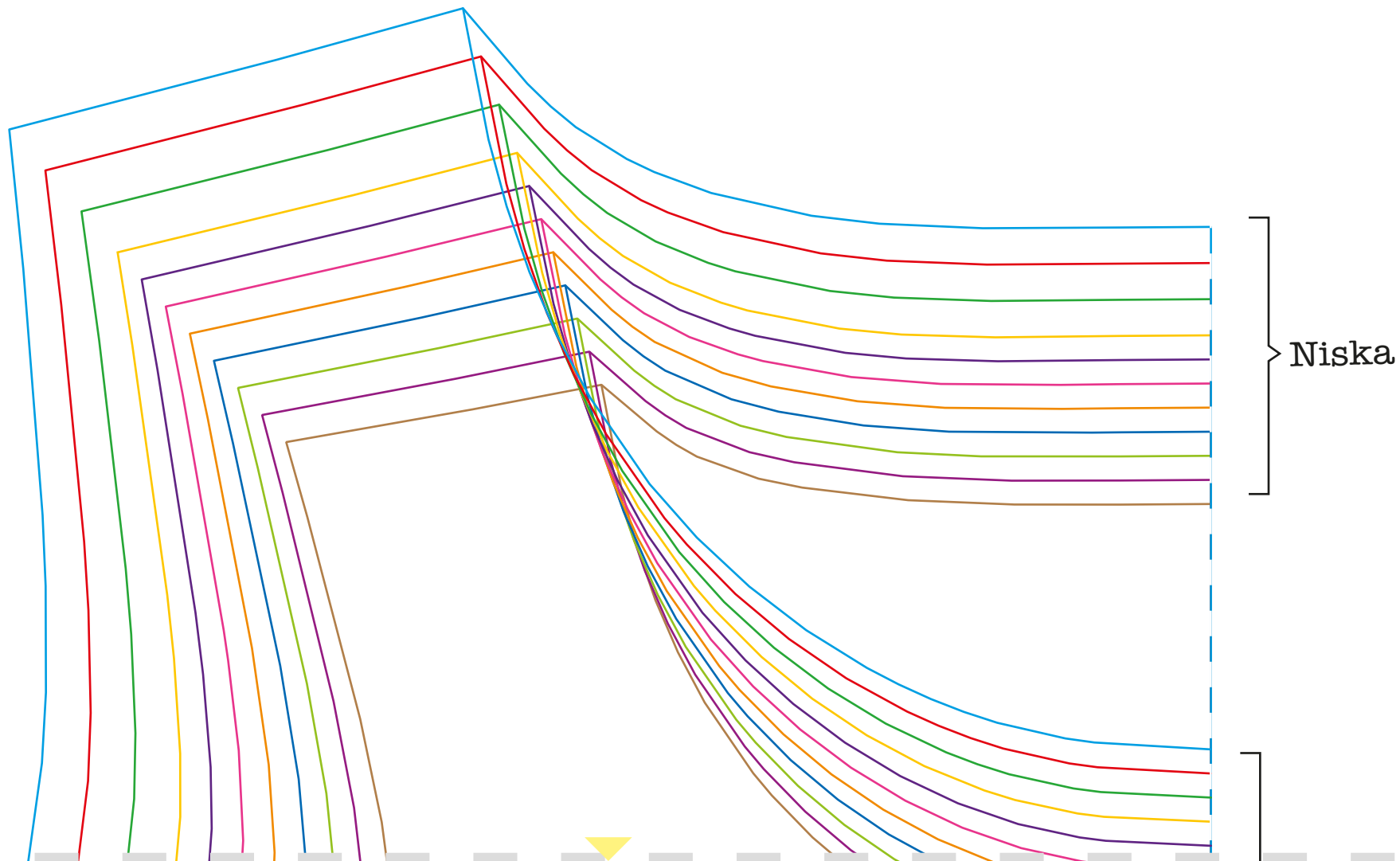
165 – 165 – 165 – 165 – 170 – 170 - 180 – 185 – 190 – 210 – 210 cm

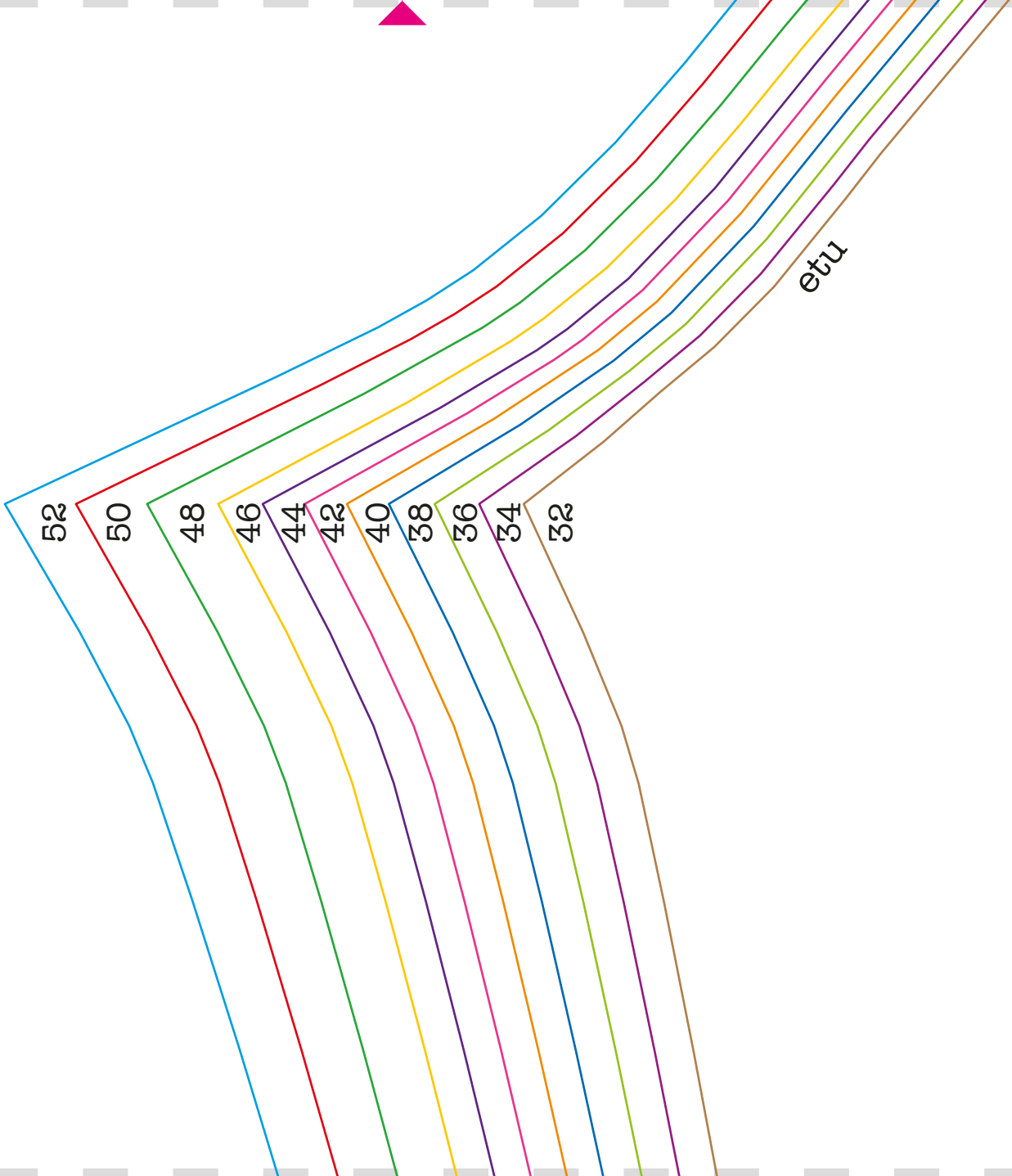
Jos haluat eri väriset hihat: varaa hihakangasta 70 cm

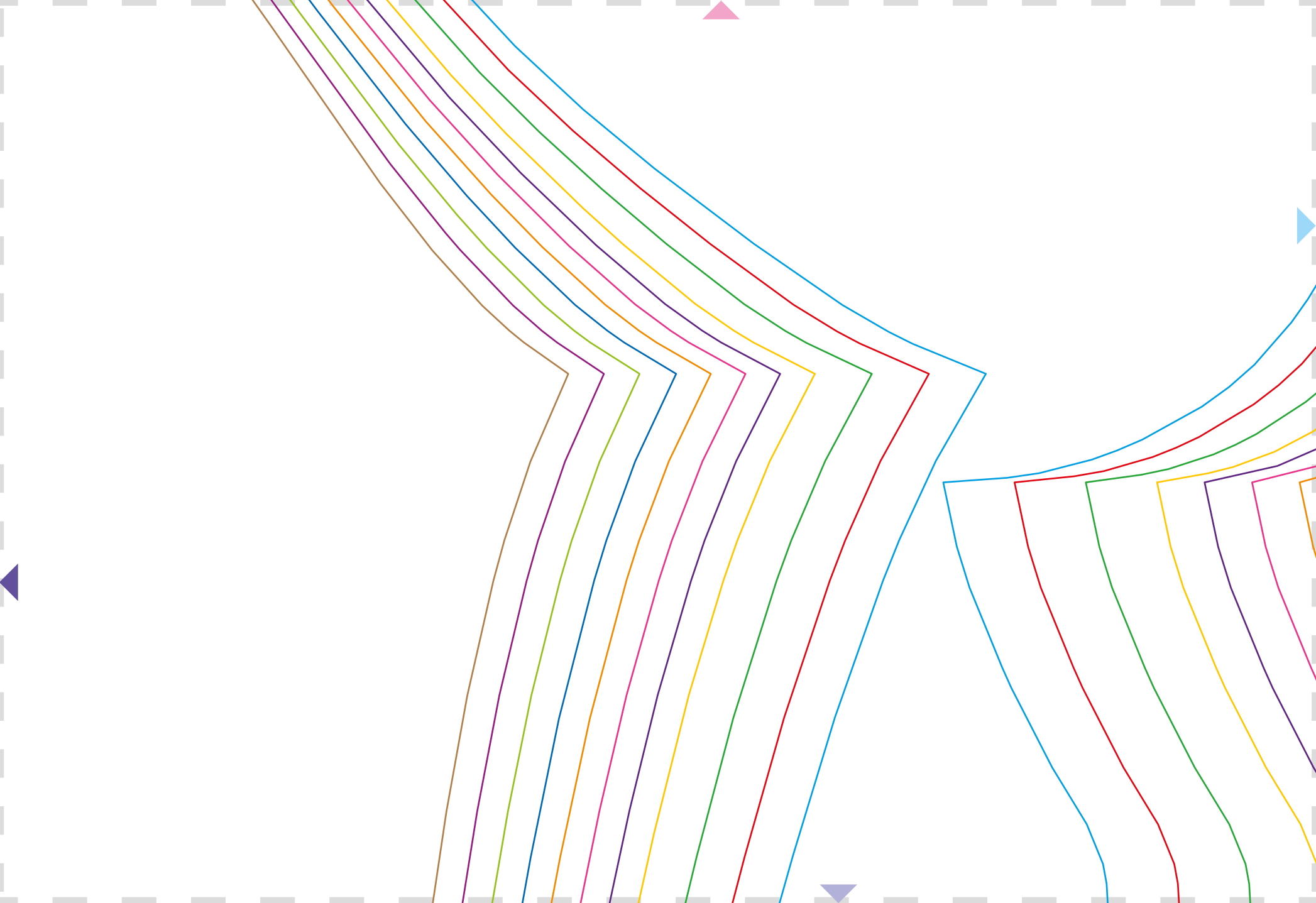
Varaa lisäksi 5 - 6 cm korkea kaitale ohuenpuoleista resoria pääntielle.

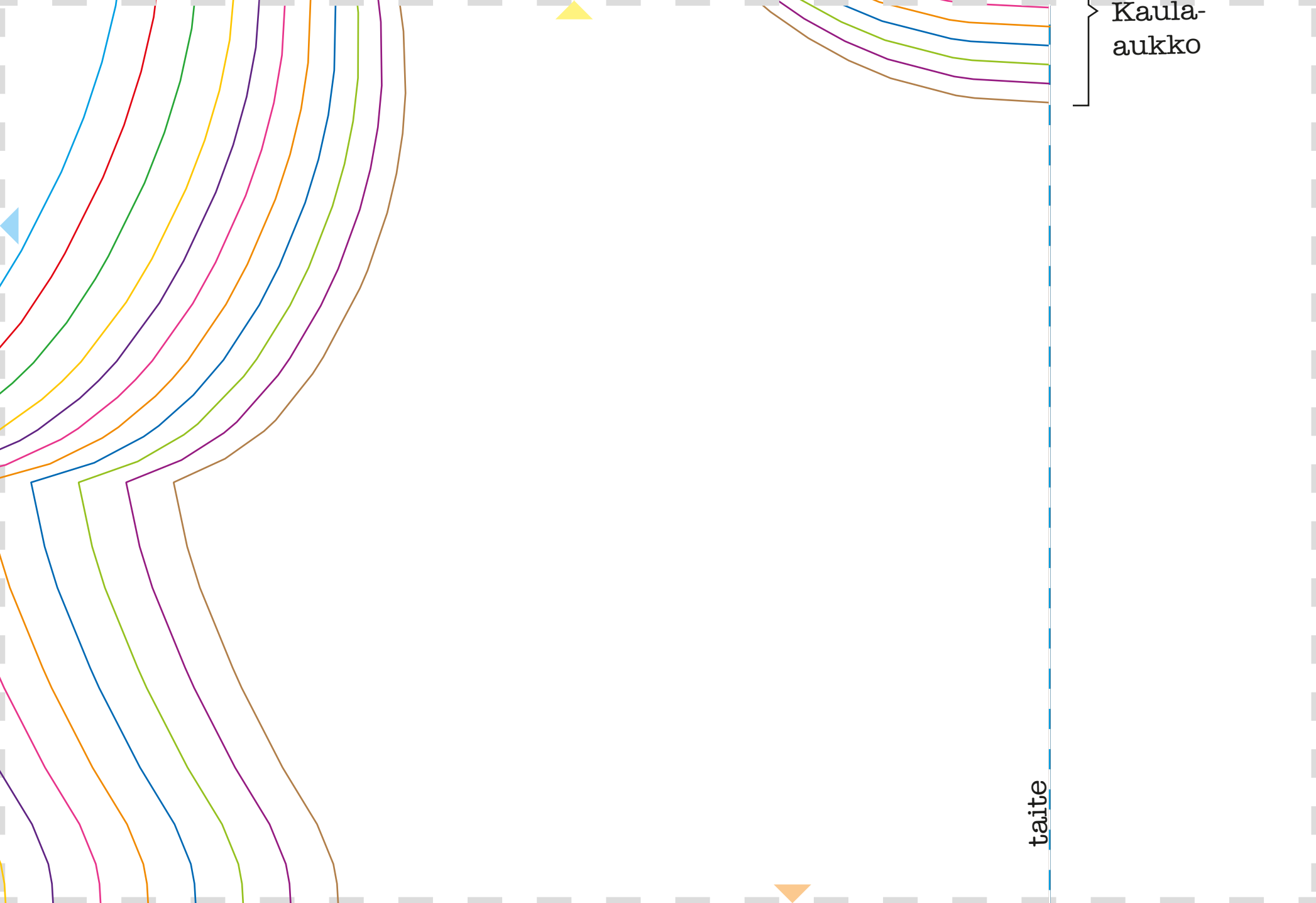
Menekki on laskettu 155 cm leveälle neulokselle ja sisältää 10 % kutistumisvaran. Mikäli valitsemasi neulos kutistuu leveyssuunnassa arvioitua vähemmän tai se on leveämpää, huomattavasti pienempi määrä kangasta saattaa riittää.

Kohdista nuolet vastakkain



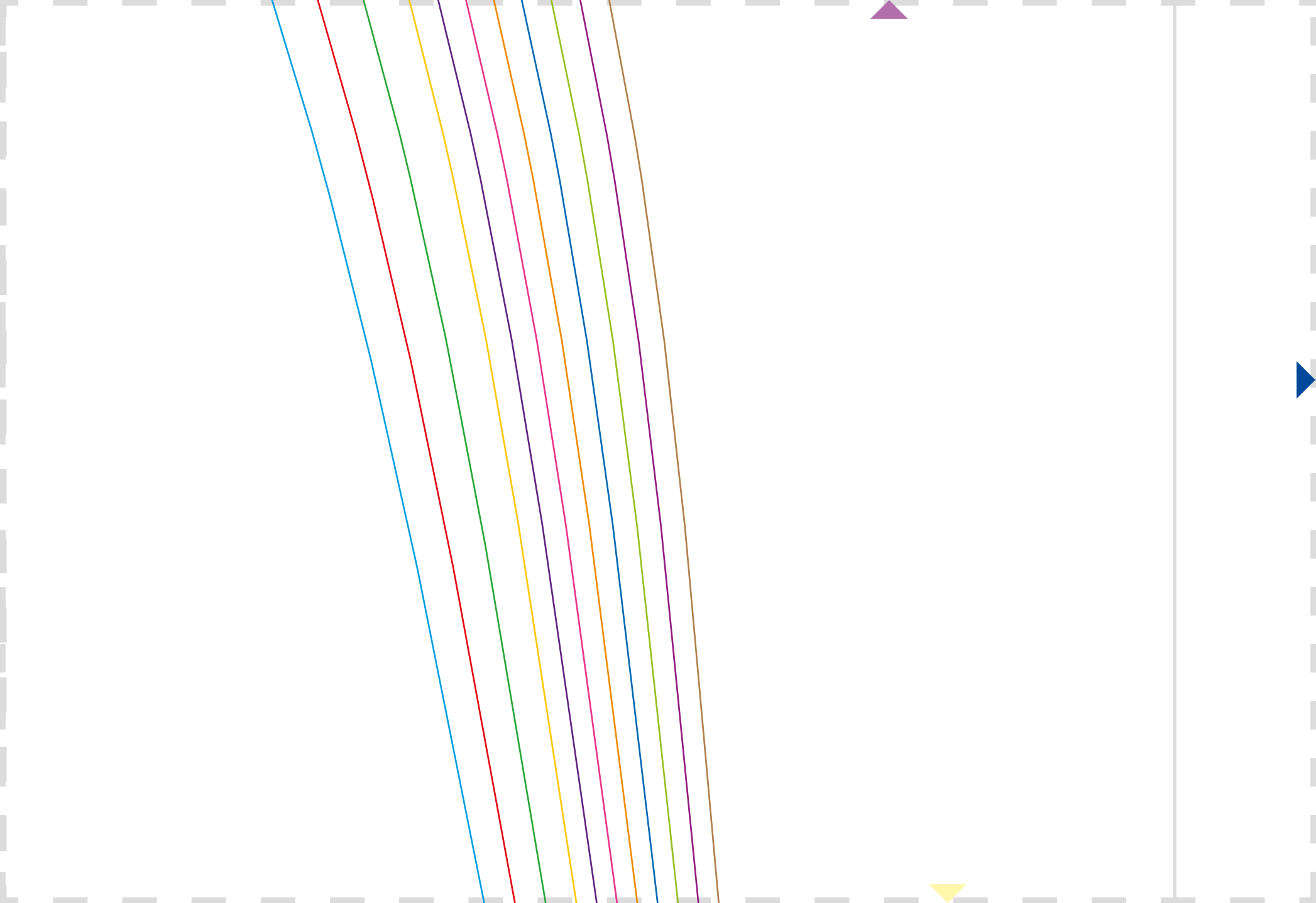


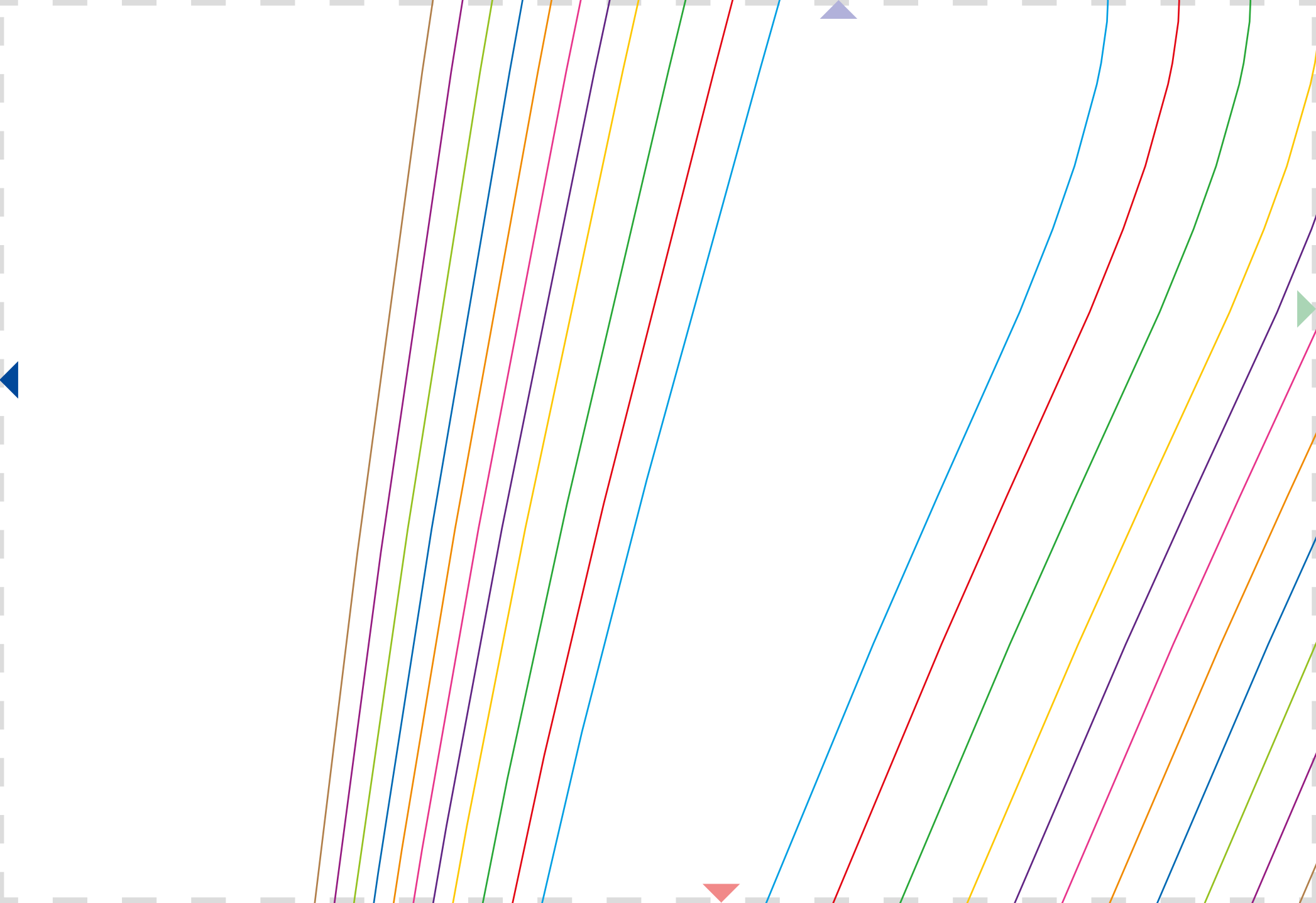




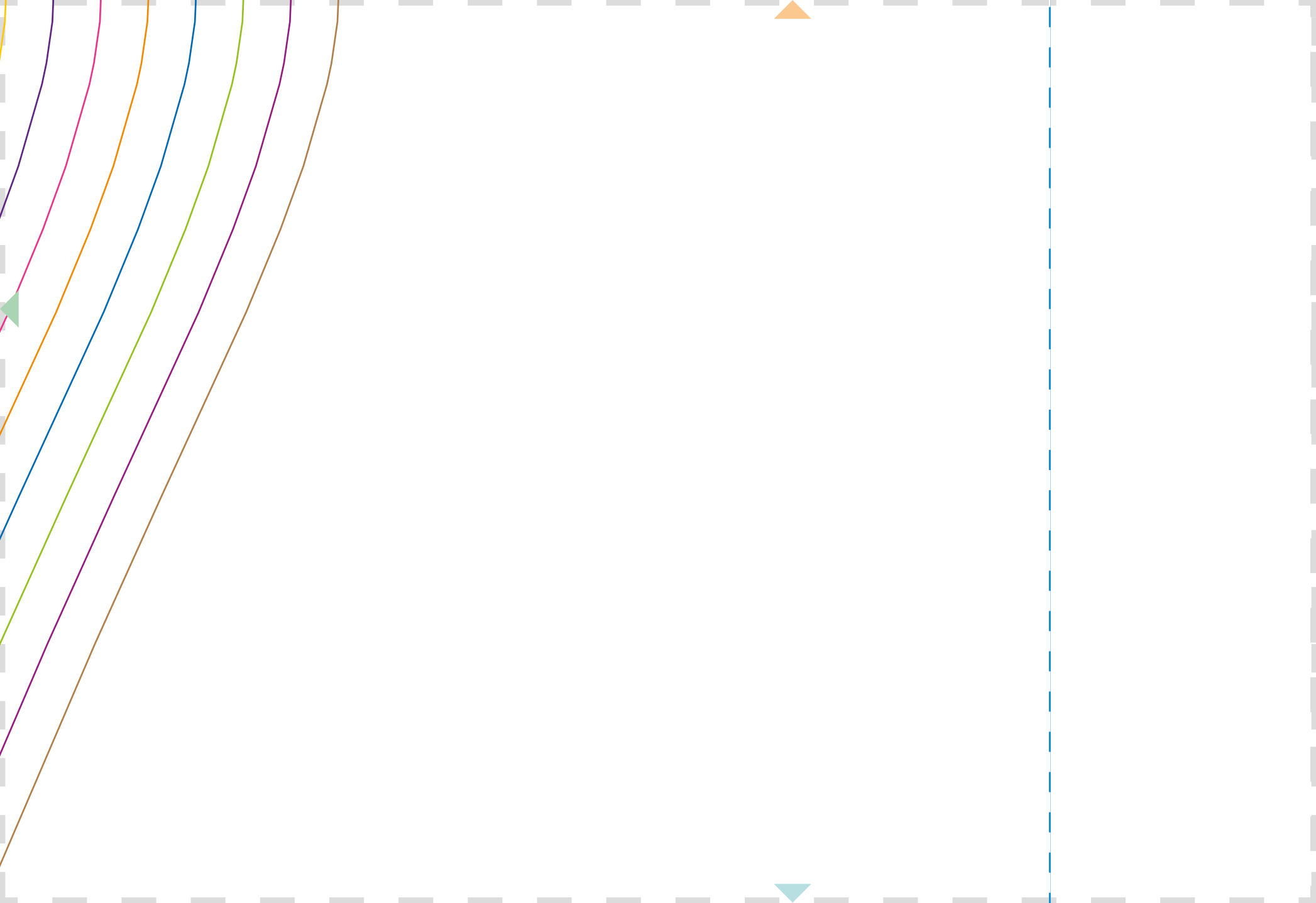
Kaula-  
aukko

taite

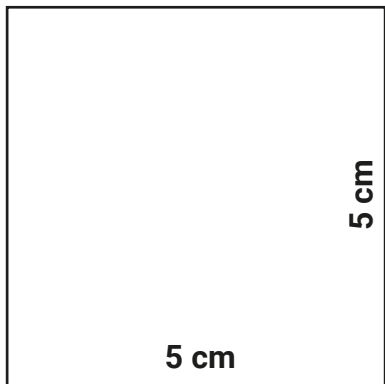






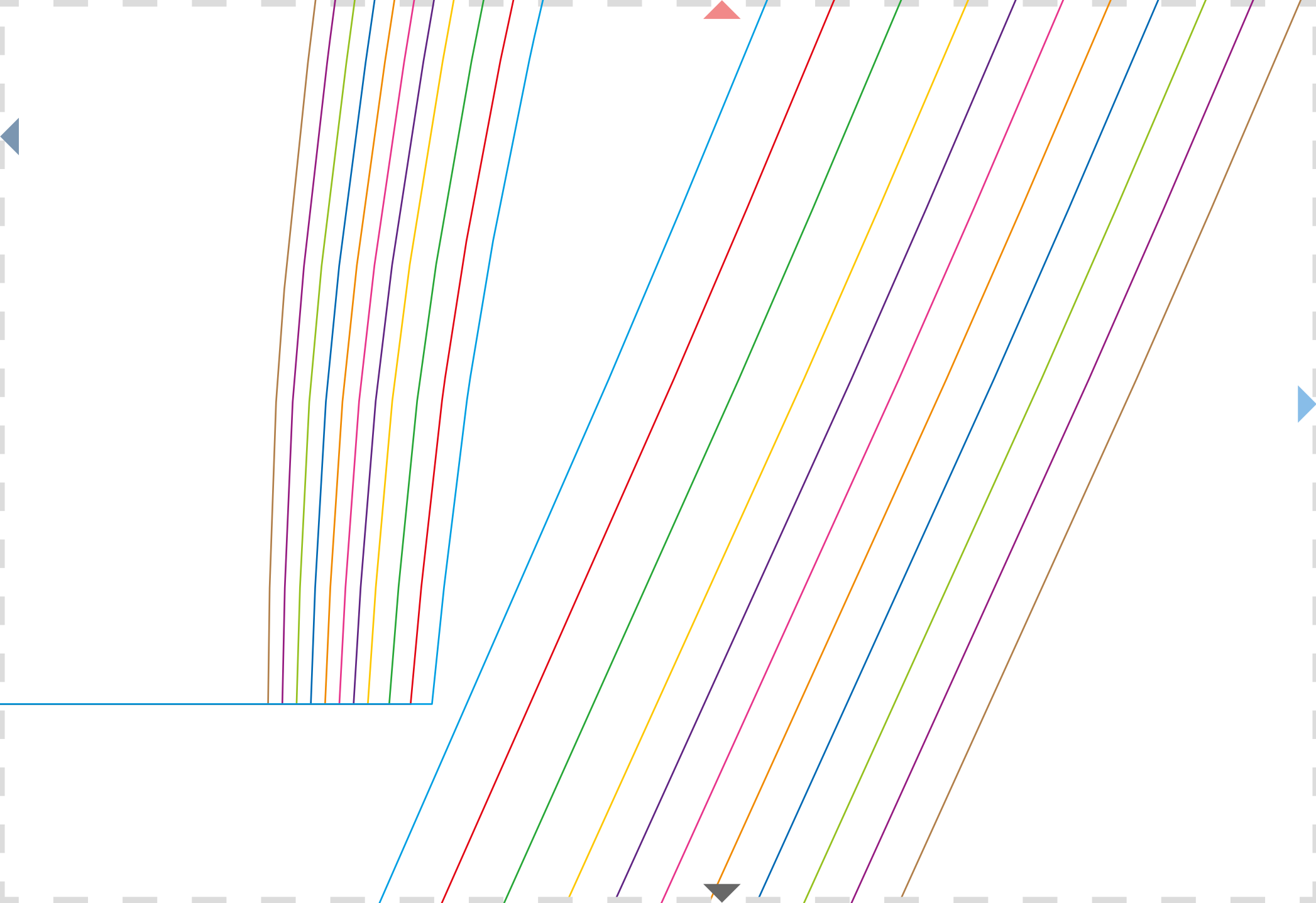


Tarkistusruutu



Pitkä hiha





**Leikkaaminen:**

Kappaleet eivät sisällä sauman- ja käännevaroja. Lisää kaulaan ja hihansuihin 1 cm käännevara sekä helmaan 3 cm käännevara. Lisää muihin kaavojen reunoihin 1 cm saumanvarat.

Leikkaa taka- ja etukappale taitteelta. Jos mekon käyttäjälle jää mekoissa helposti ylimääräisiä kangaspoimuja selkäosaan, voit leikata selkäkappaleen kokoa pienempänä.

Leikkaa hihakappaleet toisiinsa nähden peilikuvina. Asettele kankaalle ensin etu- ja takakappale, ja vasta sen jälkeen hihat. Muutoin käy helposti niin, että etu- tai takakappaletta ei enää saa sovittua mukaan.

Leikkaa resorikaitale, jonka korkeus on 4 cm ja pituus 38.5 – 39.5 – 40 – 40.5 – 41 – 42 – 43 – 43.5 – 44.5 – 45.5 – 46.5 cm (lisää saumanvarat kaikille neljälle puolelle kaitaletta).

**Ompeluohjeet:**

Käytä saumoihin saumuria tai joustavaa ompelukoneommelta (esim. kapea sik-sak tai varsinainen jousto-ommel) ja tikkauksiin peitetikkikonetta tai ompelukoneen joustavaa ommelta tai kaksoisneulaa.

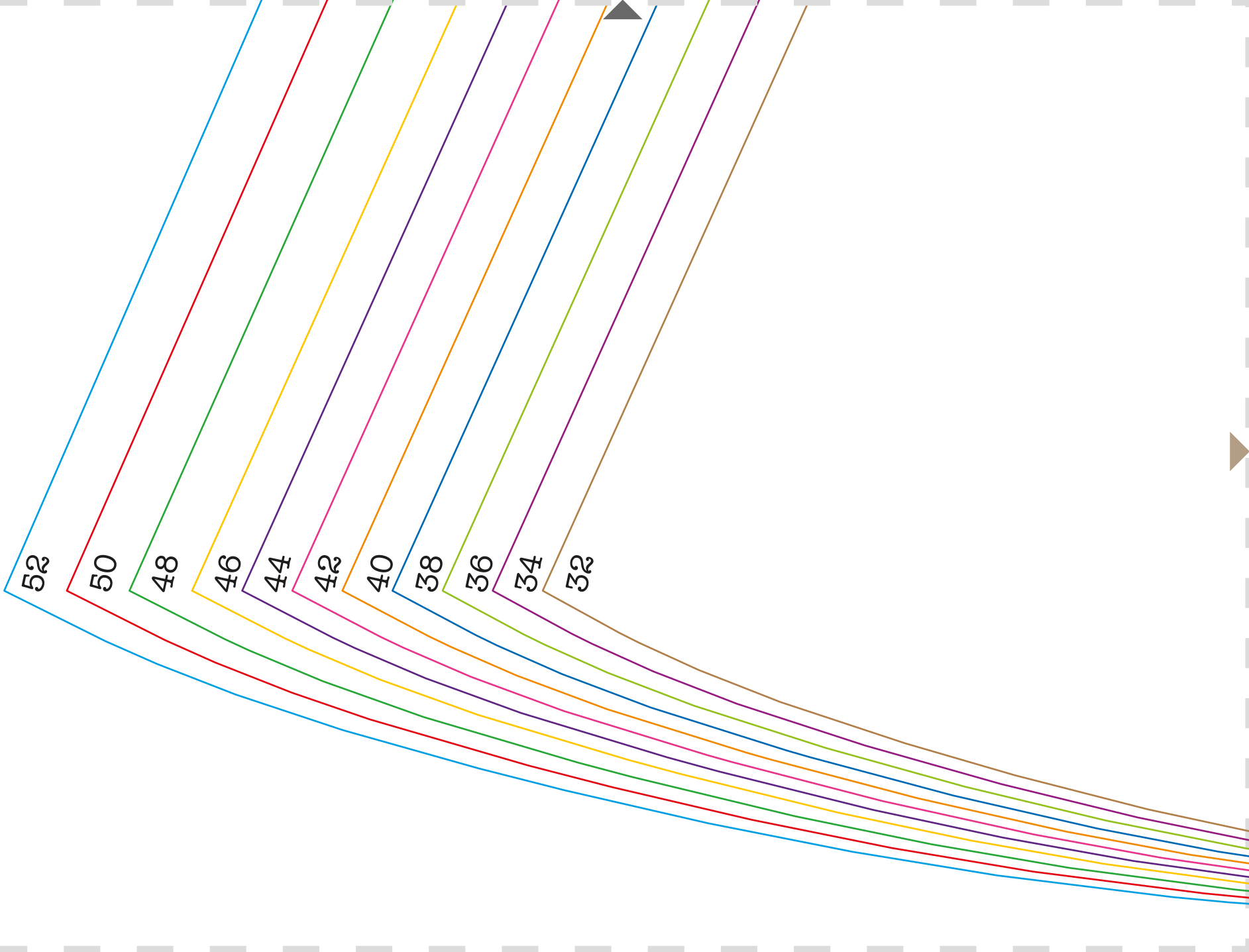
Kokoa mekko: ompele etukappale ja takakappale toisiinsa olkasaumoista. Kiinnitä hihat etu- ja takakappaleen kädentien reunaan. Ompele lopuksi sivusaumat hihansuusta kainalon kautta mekon helmaan.

**Viimeistele:**

Pääntie: Ompele resorisuikale pitkäksi renkaaksi. Taita rengas kaksinkerroin niin, että sauma jää sisäpuolelle. Venytä resori tasaisesti pääntielle ja ompele kiinni.

Tikkaa saumanvara miehustan puolelle.

Käänteet: Käännä helman, pääntien ja hihansuiden käännevarat nurjalle ja tikkaa ne kiinni joustavalla ompeleella.



**Käyttöehdot:**

Mekon tekijänoikeudet kuuluvat Kangaskapinalle ([www.kangaskapina.fi](http://www.kangaskapina.fi)). Kaavan kopiointi ja levittäminen on sallittua edellyttäen, että käyttöehdot ja viittaukset Kangaskapinaan säilytetään. Kaavan levittämisestä ei saa periä jäljentämiskustannukset ylittävää maksua.

Kaavaa saa käyttää sekä yksityisiin ompelutöihin että myyntiin tehtäviin töihin. Valmiiden töiden yhteydessä ei tarvitse olla viittauksia käyttöehtoihin tai Kangaskapinaan.

Mikäli valmistat kaavan pohjalta tuotteita myyntiin, toivomme, että harkitset materiaalien hankintaa Kangaskapinasta.