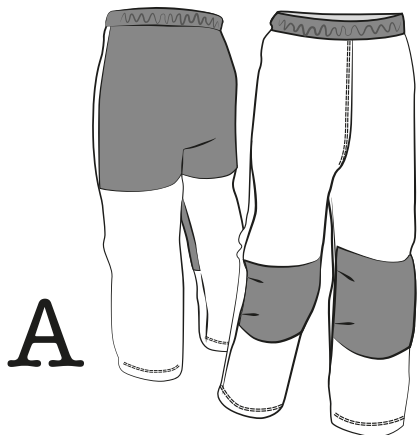


KANGAS
KAPINA

Lasten ulkohousut

Koot 80–86–92–104–110–116–122–128–134–140–146–152–158–164–170



Ulkohousujen takamus on leikattu taitteelta. Saat yhtenäisestä takakappaleesta parhaan hyödyn irti, kun käytät paikkakankaana vedenpitävää kangasta, jolloin takasauma ei päästä vettä sisään.

MATERIAALIT JA MENEKIT

Tee housujen päälliosa ulkoilukankaasta, esimerkiksi softshellistä. Paikkakankaana voit käyttää softshellia tai muuta tukevaa, vedenpitävää kangasta.

Vuoriksi voit valita hyvin erityyppisiä ja -paksuisia materiaaleja. Jos teet vuorin vaikkapa tunturicollegesta, tulee housuista huomattavasti lämpimämmät kuin vaikkapa coolmaxista.

Varaa täysleveää, n. 150–160 cm kangasta seuraavasti:

Paikkakangas (polvet, takamus):

40 – 45 – 45 – 50 – 50 – 55 – 55 – 60 – 60 – 60 – 65 – 65 – 70 – 70 – 75 – 75 cm

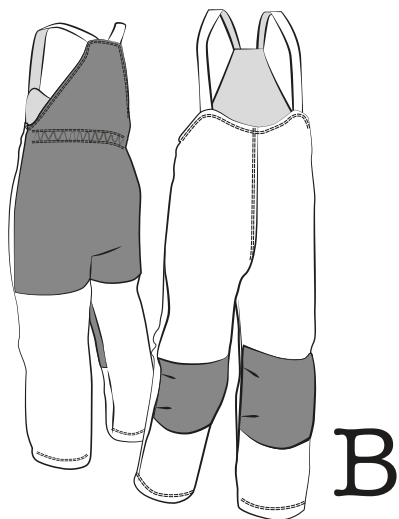
Kuosikangas:

40 – 40 – 45 – 45 – 50 – 50 – 55 – 55 – 60 – 60 – 65 – 65 – 70 – 75 – 80 – 80 cm

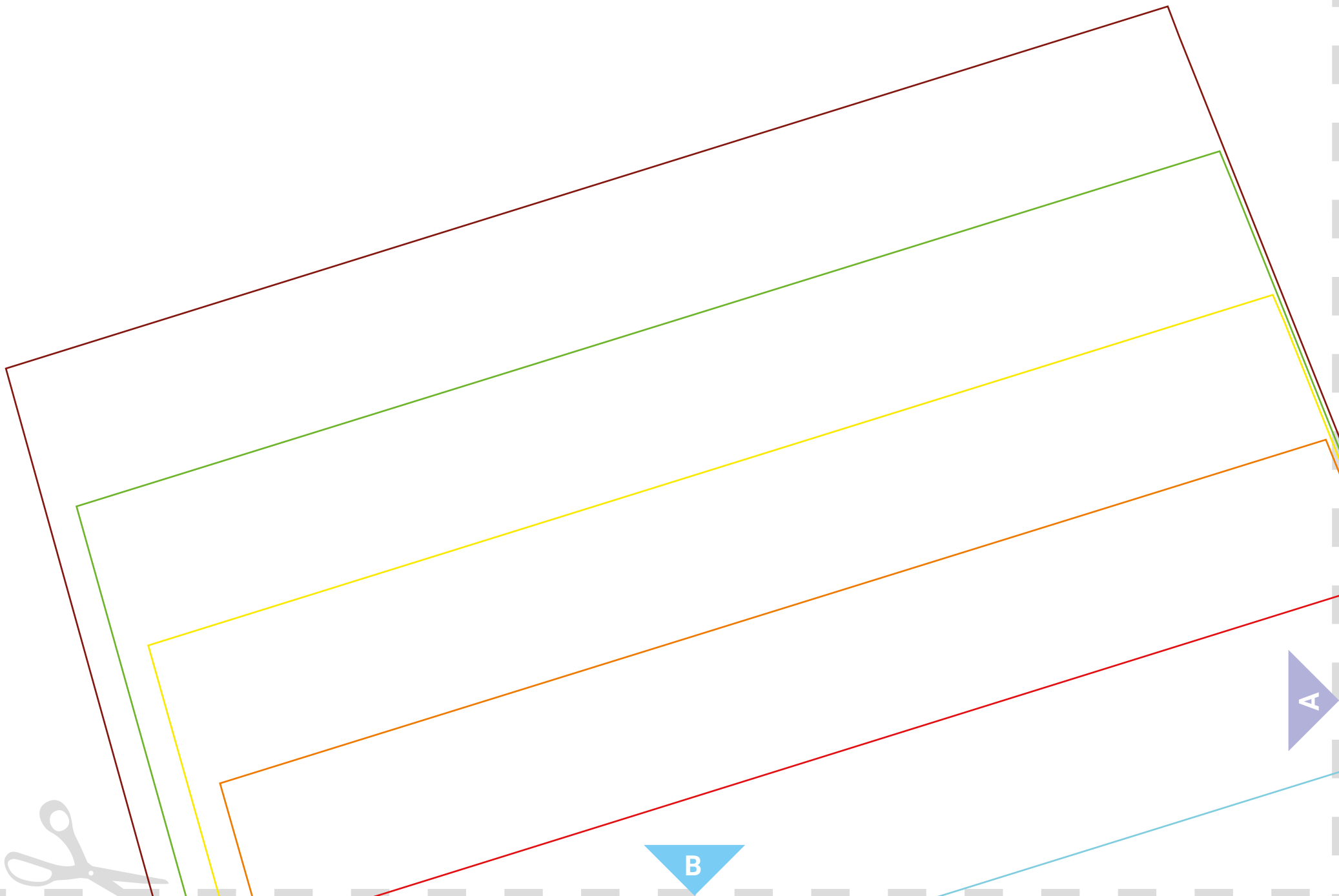
Vuorikangas:

55 – 60 – 65 – 65 – 70 – 70 – 75 – 80 – 85 – 90 – 100 – 100 – 100 – 110 – 110 – 115 cm

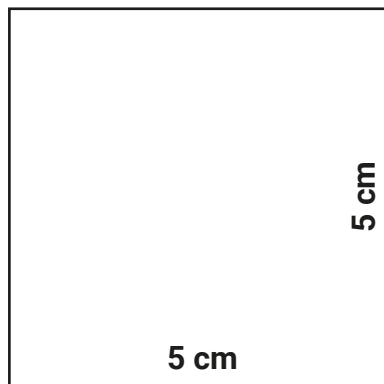
Malli A: A-mallissa pärjää n. 10–15 cm pienemmällä pätkällä kumpaakin päällikangasta. Varaa lisäksi 3–4 cm levyistä vyötärökuminauhaa 40–70 cm



Malli B: Olkaimiin tarvitset 2 kpl tikapuusolkia tai vastaavat pituussäädöt, leveys 25 mm. Varaa lisäksi takavyötärölle kuminauhaa 20–40 cm sekä 25 mm levyistä olkainkuminauhaa 100–200 cm.



Tarkistusruutu



taite

Vyötärökaitale (A)



Kohdista nuolet vastakkain



LEIKKUOHJEET

Lisää kappaleisiin haluamasi levyiset saumanvarat. Leikkaa kuitenkin vuorin lahkeensuut ilman saumanvaroja ja lisää päällisen lahkeensuihin 3 cm käännevara.

Vuorin leikkaaminen:

Joissakin ko'issa takataite vaatisi huomattavasti suuremman määrän kangasta. Menekit on suunniteltu siten, että vuorissa taakse tulee sauma mikäli kangas ei riitä takalahkeen leikkaamiseen taitteelta (taitteelta leikattuna lahje asettuu kankaalle viistoon, jolloin se vie huomattavan paljon kangasta).

Aseta lahkeiden kappaleet yhteen (alalahje, polvipaikka, ja ylälahje etukappaleeksi, takalahje ja takamuspaikka takalahkeeksi, B-mallissa henkseliosat ylimpänä) Leikkaa takalahkeet erikseen (taakse tulee vuorissa sauma) tai taitteelta yhtenäisenä mikäli kangasta riittää. Leikkaa etulahkeet 2 kpl peilikuvina. Vuorin liukkaampi puoli tulee vartaloa kohti, pukeminen on silloin helpompaa.

Päällisen leikkaaminen:

Erota toisistaan: alalahje, polvipaikka ja ylälahje (B-mallissa henkseliosa on kuitenkin kiinni ylälahkeessa), ja takana takamuspaikka sekä takalahje (B-mallissa henkseliosa kiinni takamuspaikassa).

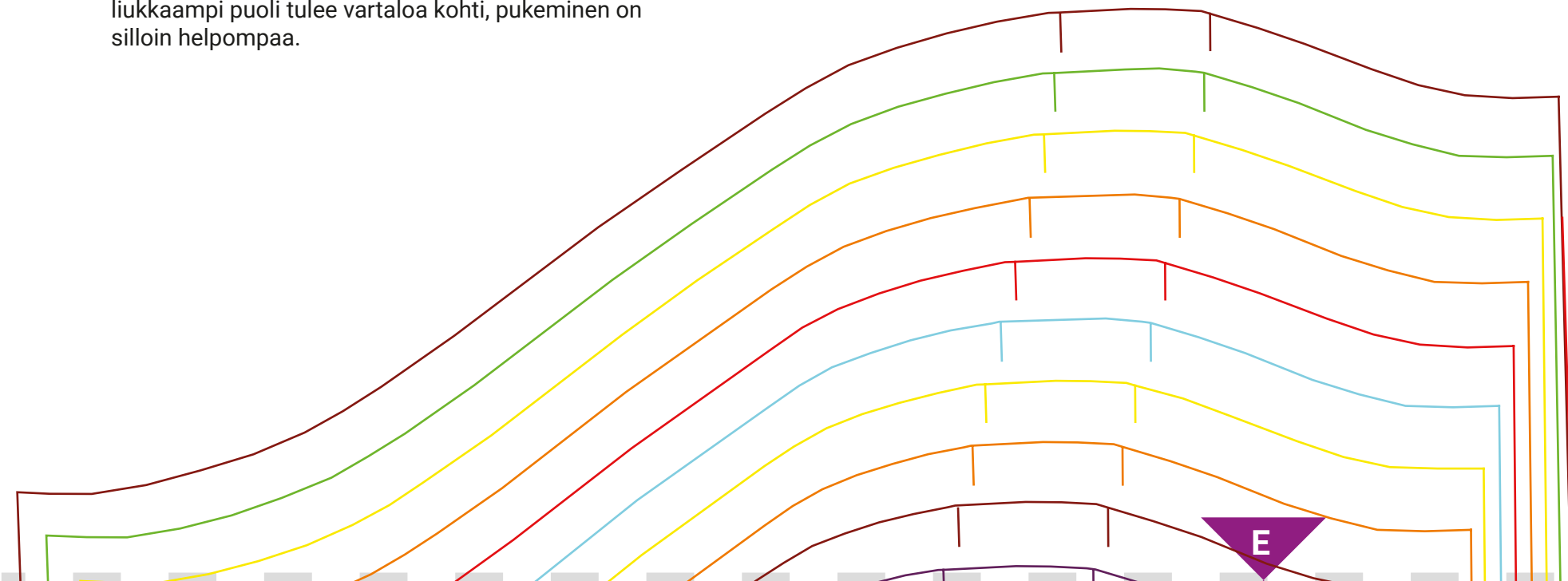
Leikkaa kuosikankaasta Alalahje, Ylälahje ja Takalahje, kukin kahtena peilikuvakappaleena.

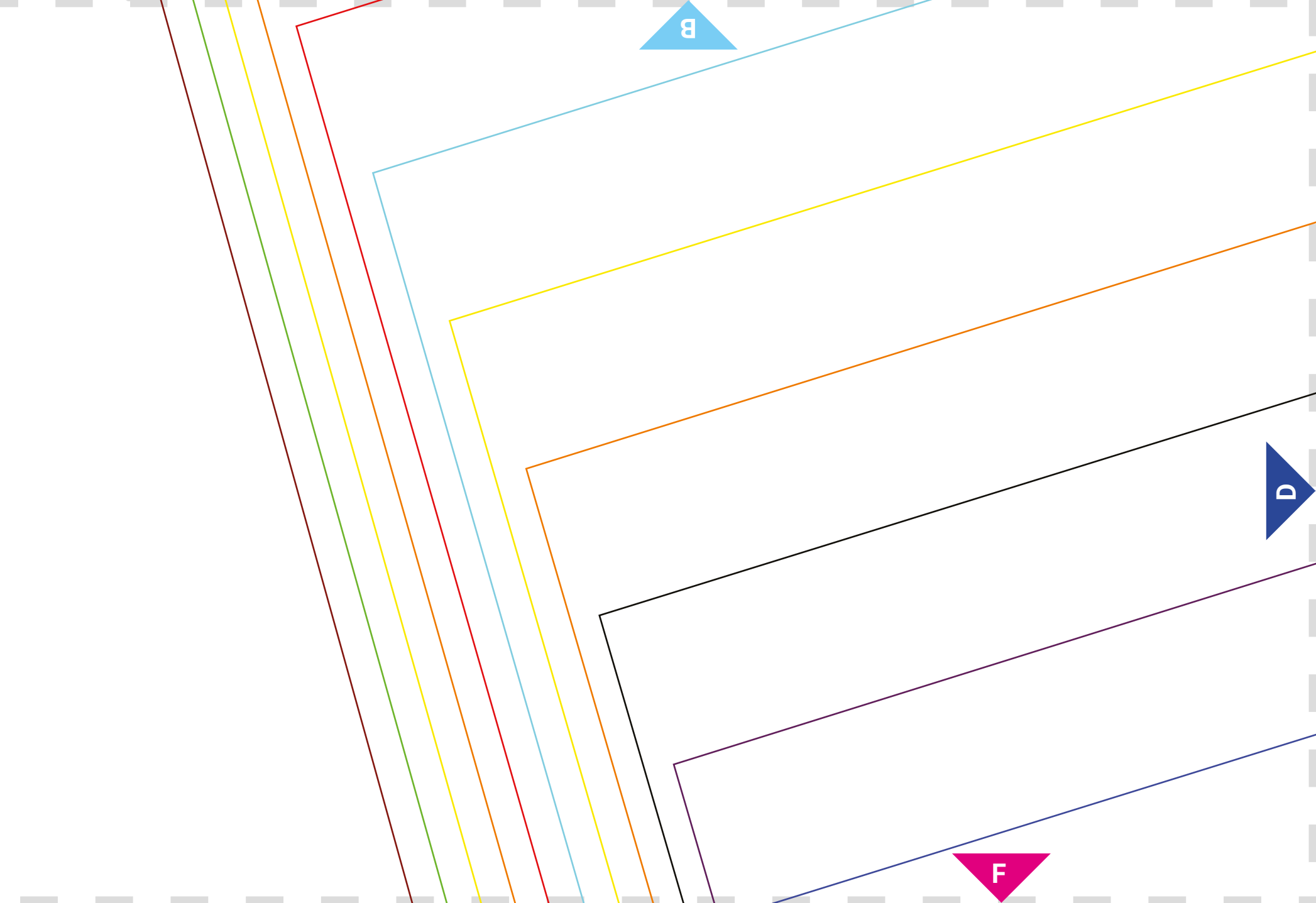
Leikkaa paikkakankaasta Polvipaikka kahtena peilikuvakappaleena sekä 1 kpl Takamuspaikka taitteelta, sekä A-versiossa lisäksi Vyötärökaitale taitteelta.

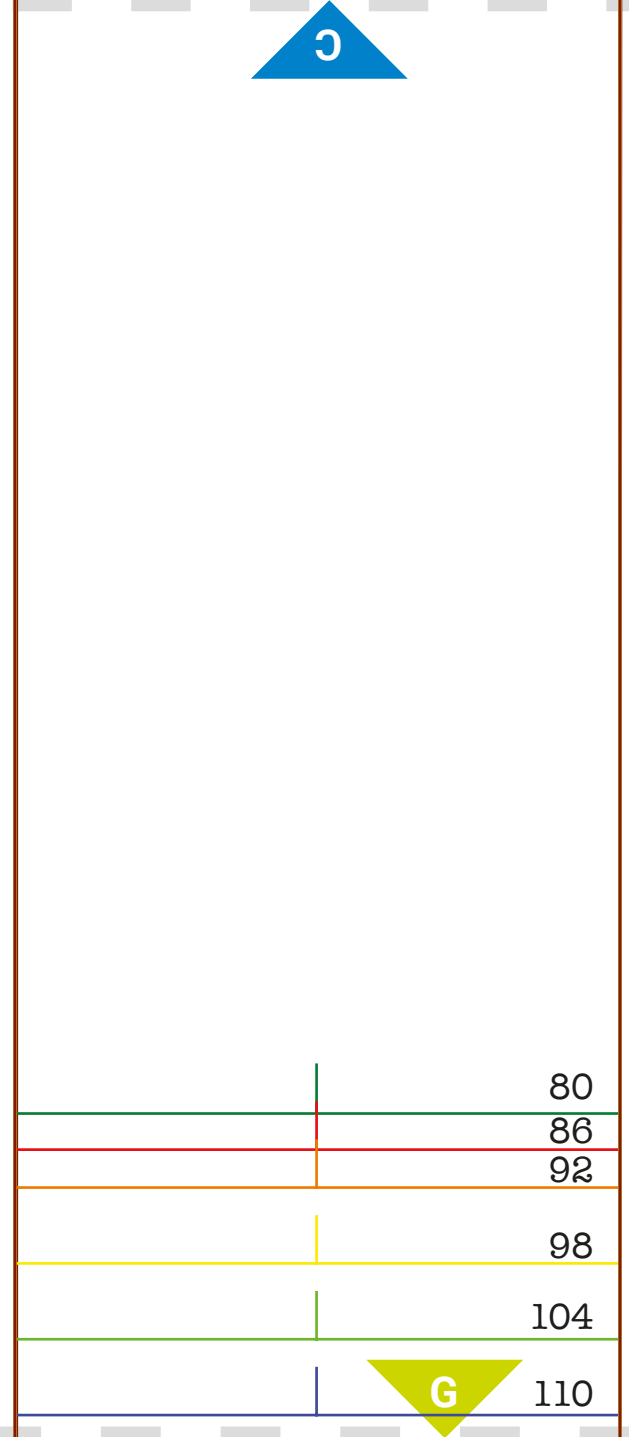
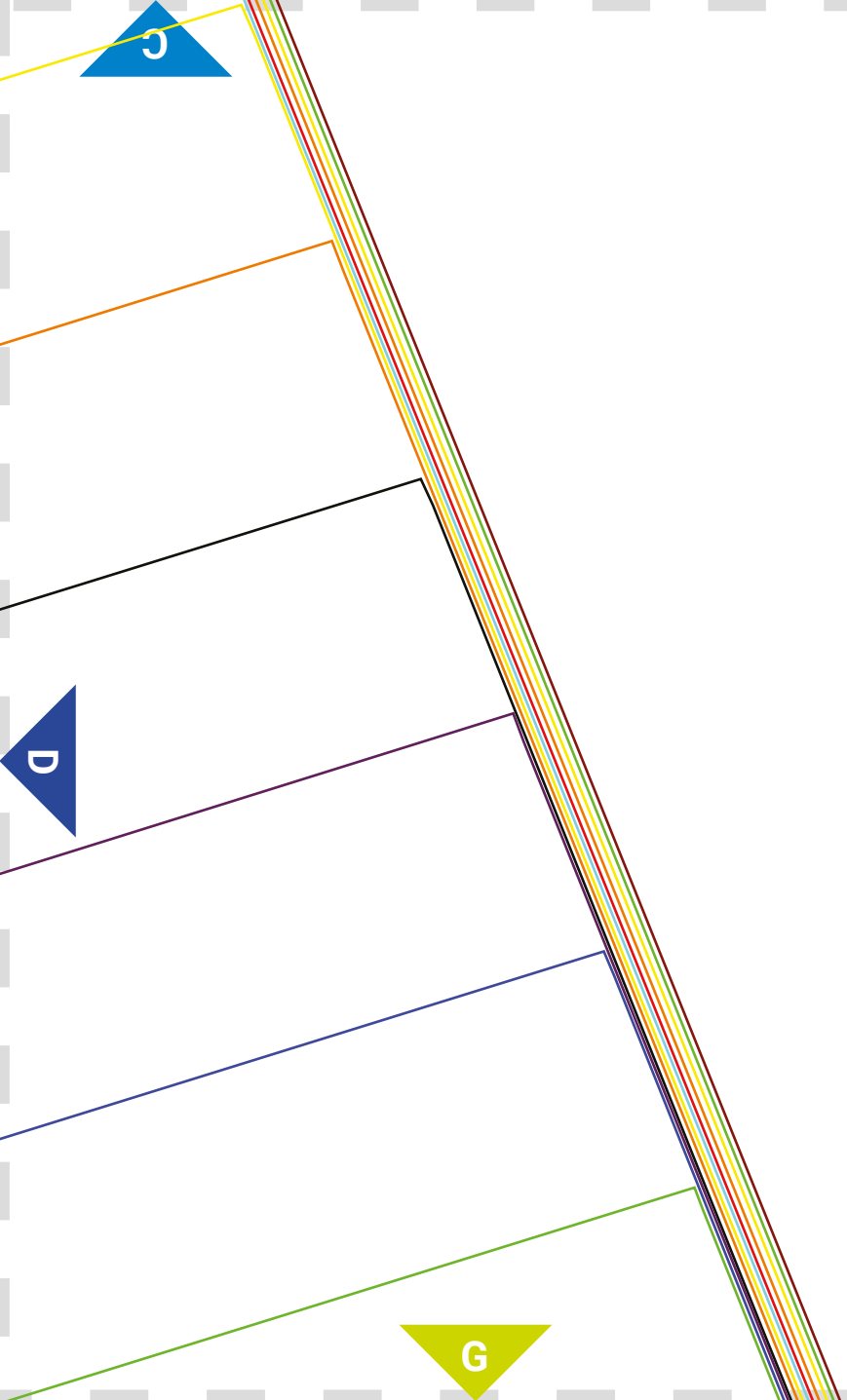
A-versioon tarvitset kuminauhan, jonka pituus on hieman vähemmän kuin käyttäjän vyötärön ympärys.

B-versioon tarvitset kuminauhan, jonka pituus on hieman alle puolet käyttäjän vyötärön ympäryksestä (tämä ommellaan vain takakappaleelle).

Varaa kuminauhaa olkaimiin n. 50–100 cm per olkain.



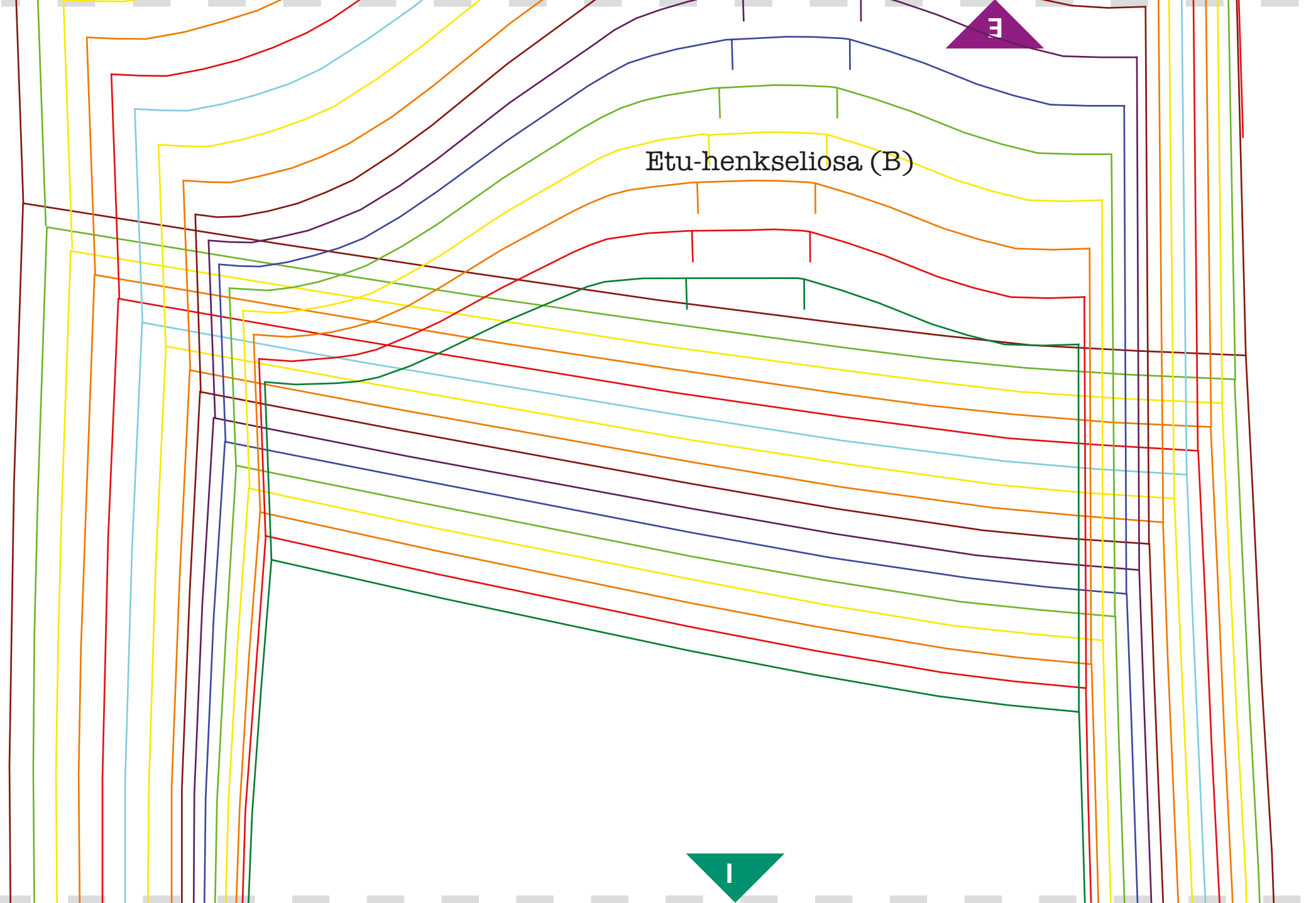


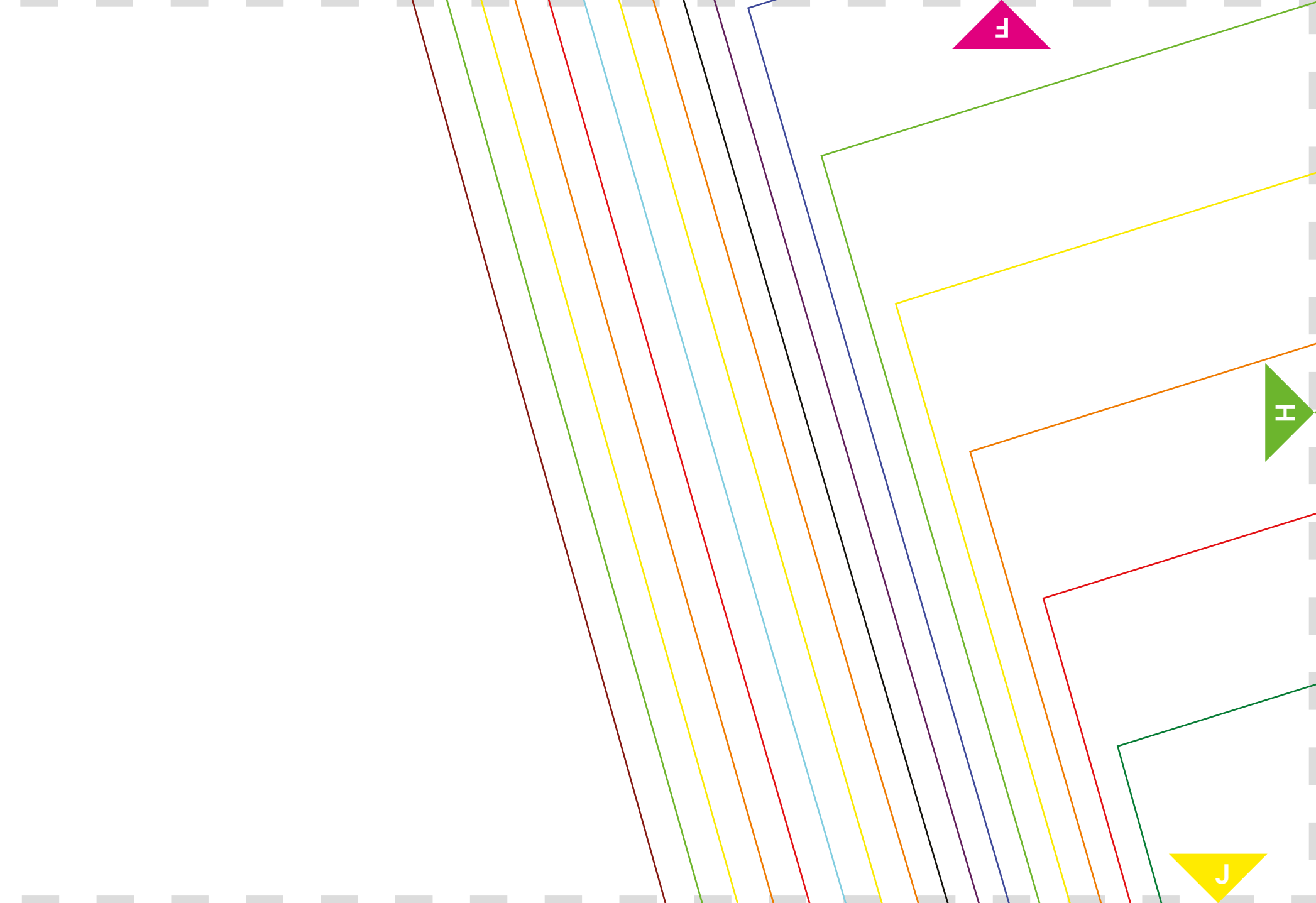


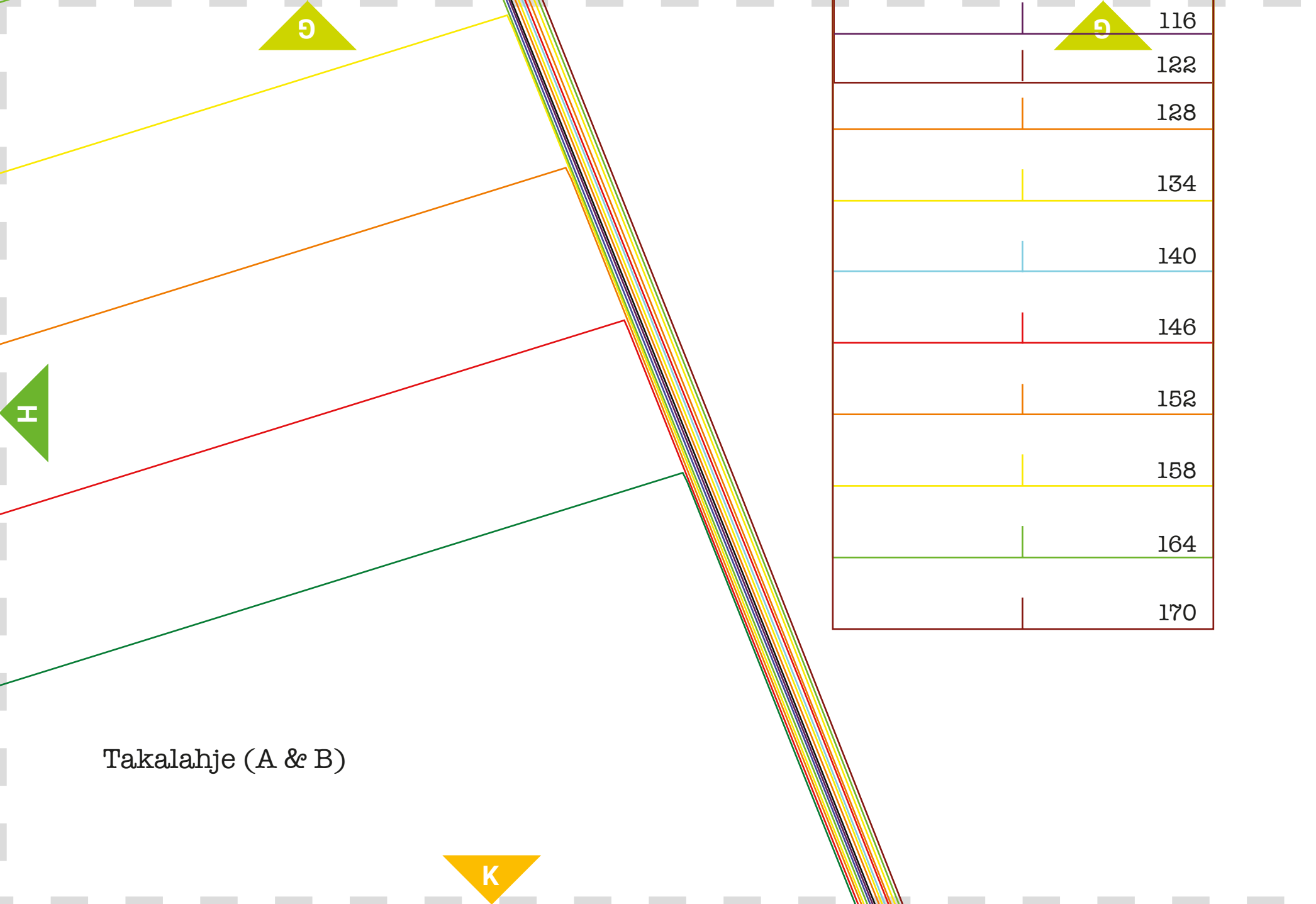
3

Etu-henkseliosa (B)

1



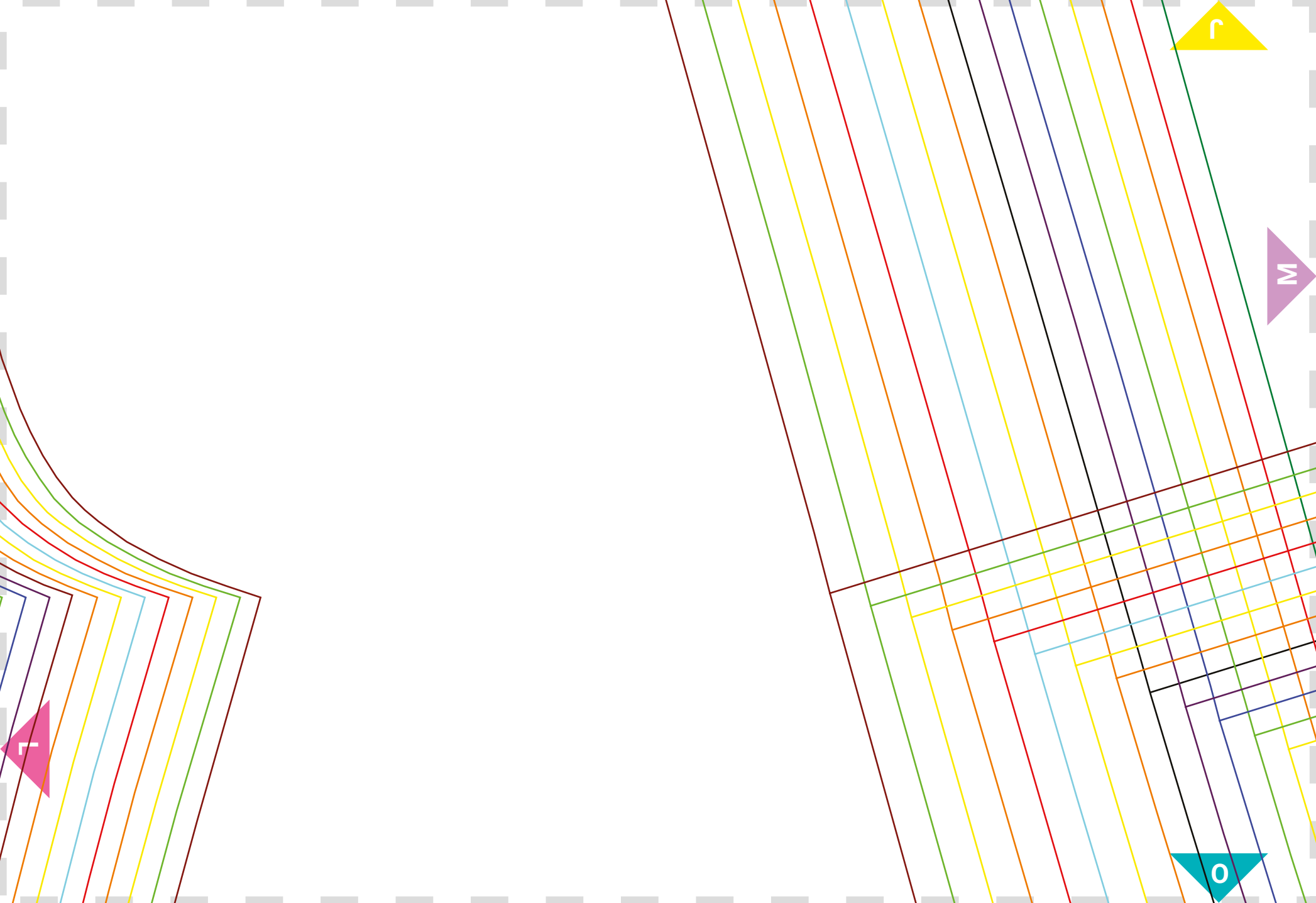


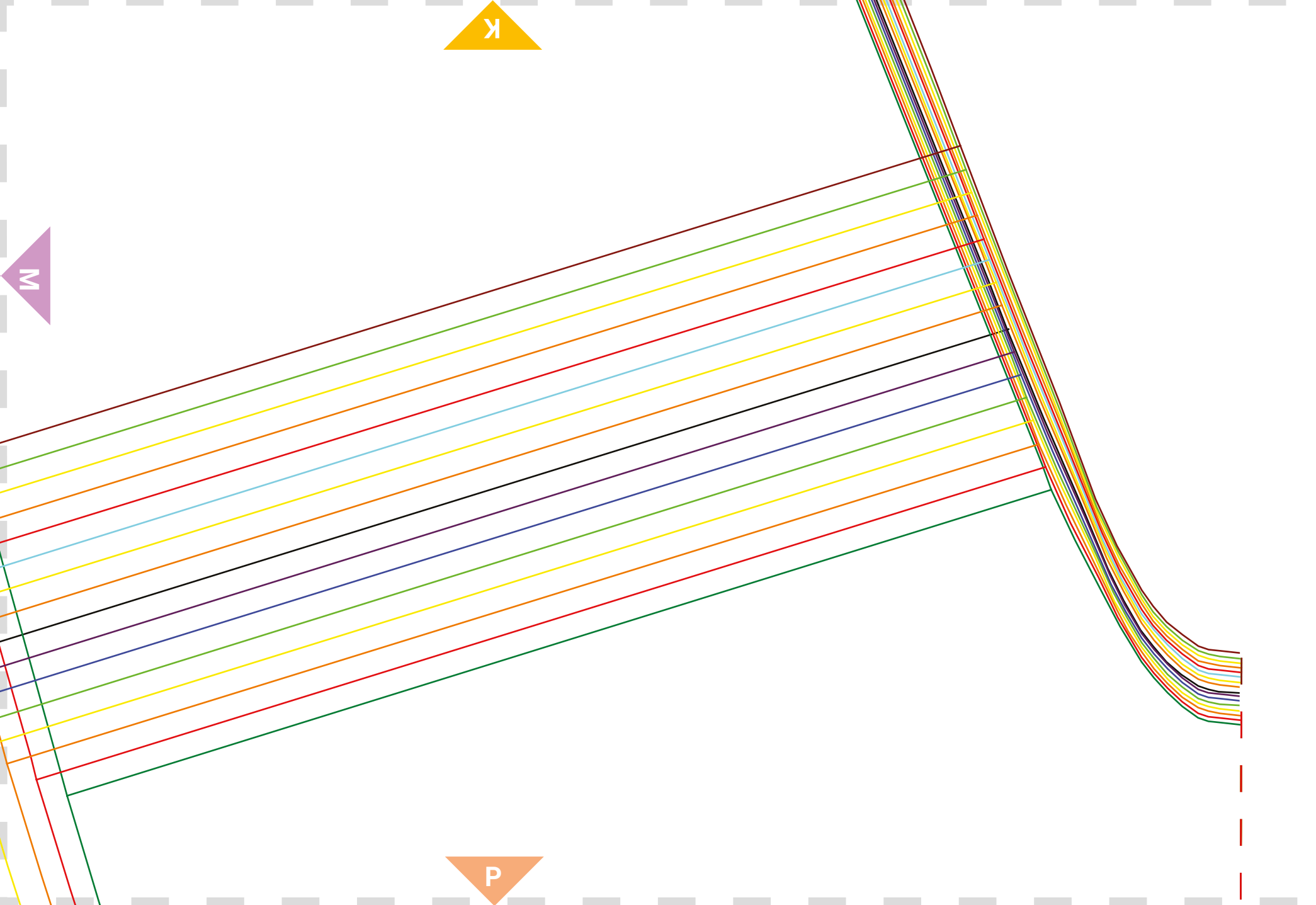




Ylälahje (A & B)











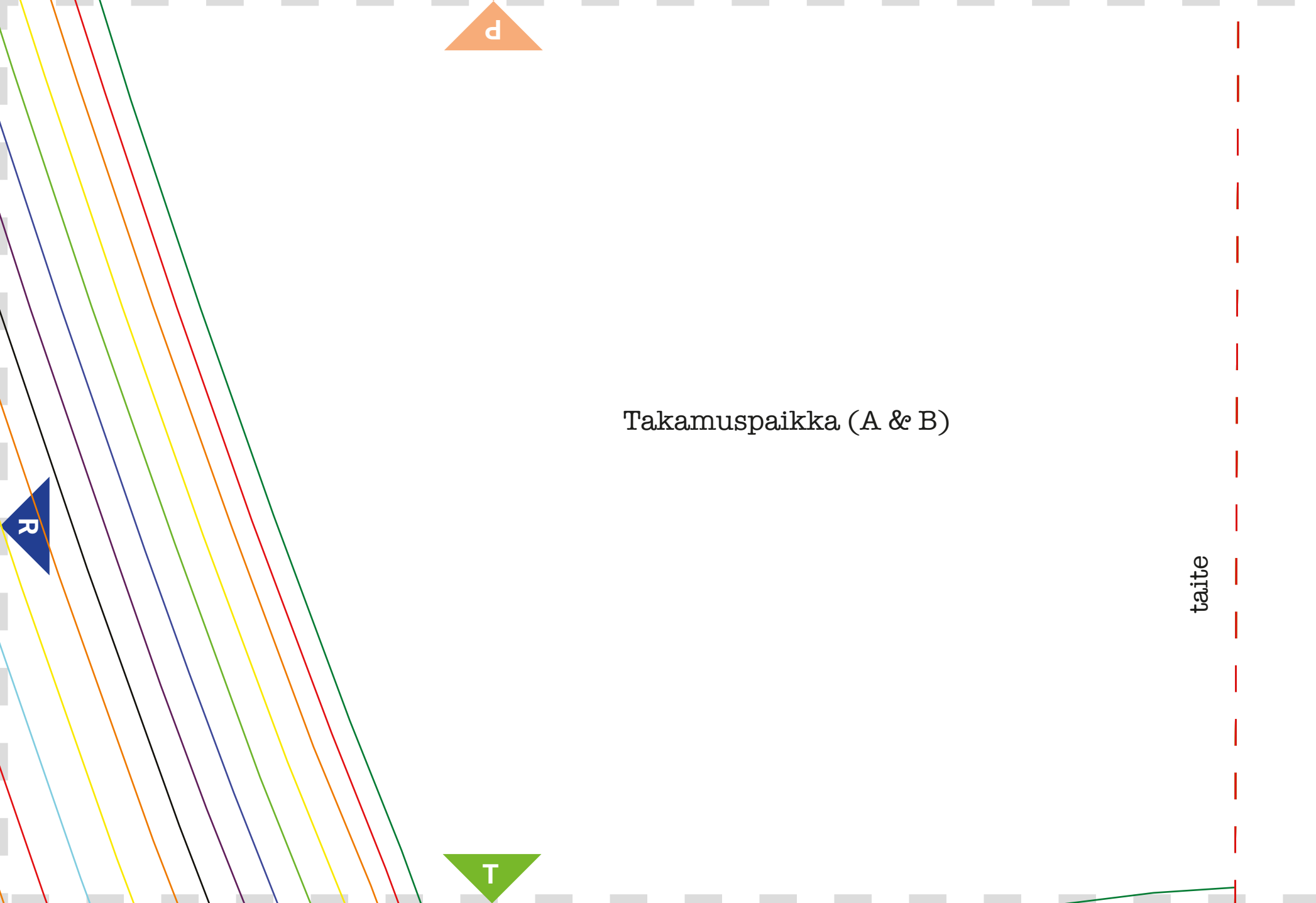
OMPELU

Kokoa vuori: ompele polvilaskokset, ompele sivusaumat ja ke-sauma, ompele haarasauma.

Kokoa päällinen: Ompele polvilaskokset, tikkaa saumanvarat alaspäin. Ompele etukappaleen yläosa, polvipaikka ja alaosa yhteen, tikkaa saumanvarat polvipaikan suuntaan. Ompele takamus ja takalahkeet yhteen, tikkaa saumanvarat takamuksen suuntaan. Ompele sivusaumat ja tikkaa saumanvarat takakappaleen puolelle. Ompele KE-sauma ja tikkaa se sivulle. Ompele haarasauma ja vahvista ommel toisella ompeleella, varmista erityisesti haaran kestävyys.

Malli A:

Kokoa vyötärönauha: ompele KT-sauma ja taita vyötärönauha keskeltä kahtia (nurjat puolet sisäänpäin). Ompele vyötärökuminauha renkaaksi. Aseta vyötärökuminauha vyötärönauhan sisään taitetta vasten – ulkoreunaan jää saumanvarat. Ompele venyttäen kolmipistesiksakilla kerrokset yhteen kuminauhan keskikohdalta siten, että siksakki kiinnittää kuminauhan vyötärönauhaan. Neulaa tai aputikkaa vyötärönauha päällisen vyötärölle.



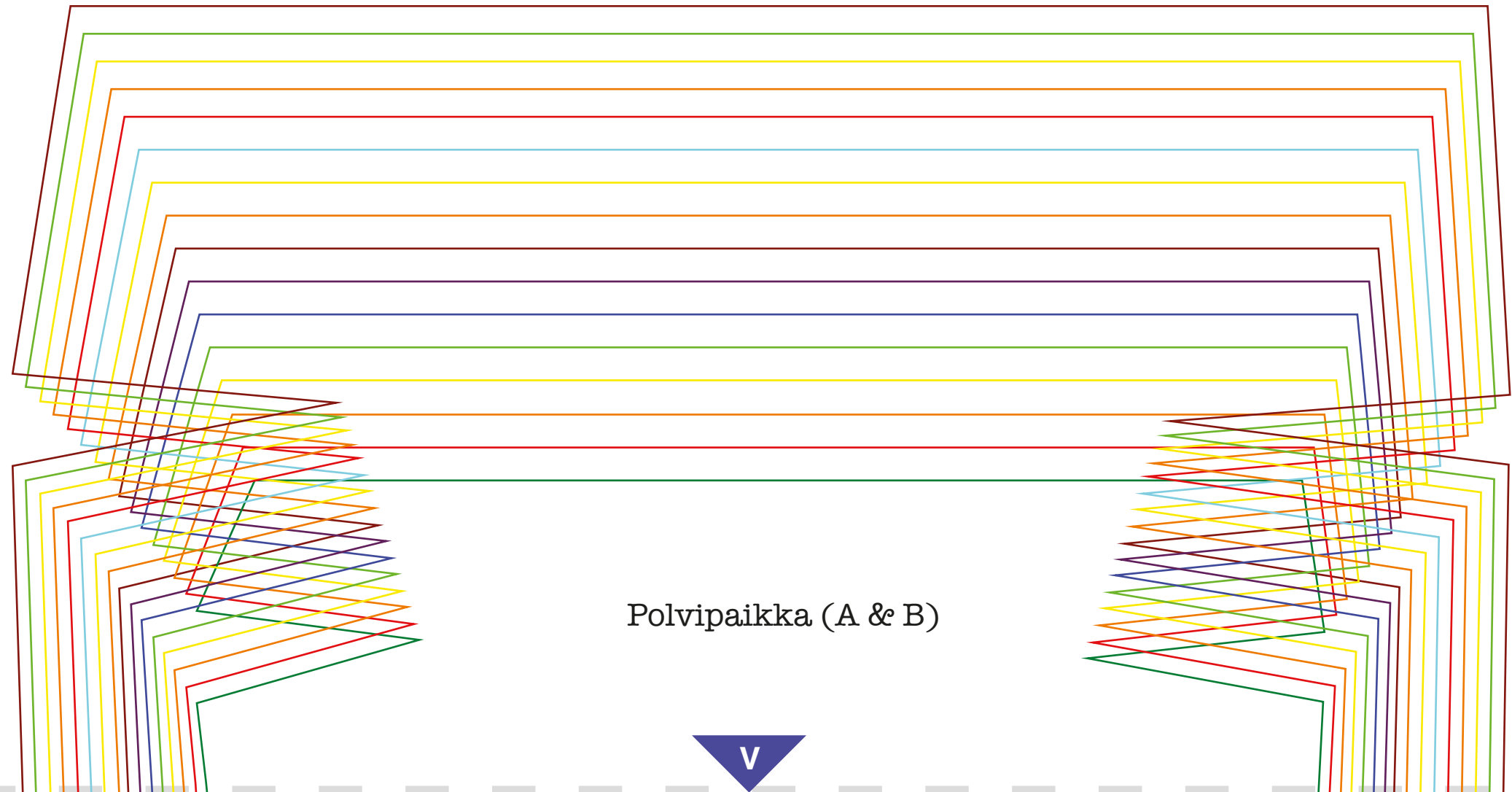
d

Takamuspaikka (A & B)

R

T

taite



Polvipaikka (A & B)

V

Malli B, henkselit:

Varaa etukappaleen puolelle n. 15 cm pätkä kuminauhaa. Pujota tämä pätkä tikapuuosoljen suoran pään ensimmäisestä välistä, aseta kaksinkerroin ja ompele lenkki kiinni niin että tikapuuosolki on kiinteästi lenkin sisällä.

Pujota jäljellä oleva, pidempi kuminauhapätkä tikapuuosoljen keskimmäisestä välistä ja takaisin kaarevan puolen välistä. Tee kaksinkertainen käänne kuminauhan päähän ja ompele se kiinni – nauhan pää paksunee niin ettei se enää mahdu luiskahtamaan soljen lävitse.

Aputikkaa kuminauhojen vapaat päät kiinni päällisen saumanvaroihin (lyhyt eteen ja pitkä taakse), yläreunoihin merkittyihin kohtiin. Varmista etteivät kuminauhat ole kierteellä.

Molemmat mallit:

Aseta oikein päin oleva päällinen nurinpäin olevan vuorin sisään (oikeat puolet vastakkain). Ompele päällisen ja vuorin yläreunat yhteen – vyötärönauha tai henkselit kiinnittyvät samalla.

Käännä housut oikein päin. Taita päällisen lahkeensuukäänteet sisään, siten että vuorin alareuna jää käänteen väliin. Ompele käänne paikoilleen.

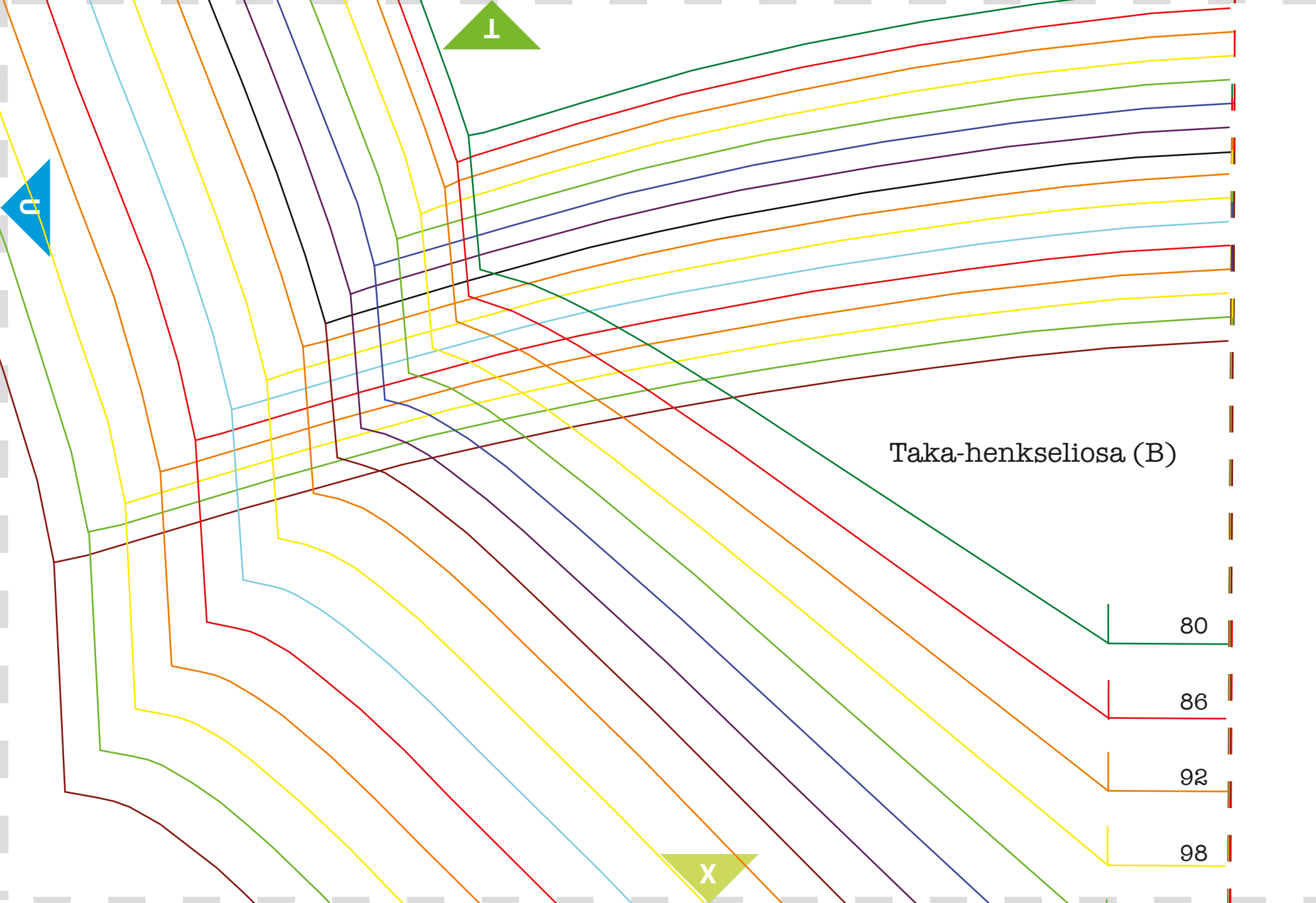
Huolittele yläreuna tikkaamalla päällikankaan ja vuorin läpi kerrokset yhteen (A:ssa vyötärökaitaleen alapuolelta, B:ssä varmistaen, että henkselit ovat varmasti huolellisesti kiinnittyneet).

Alalahje (A & B)

W

S

D



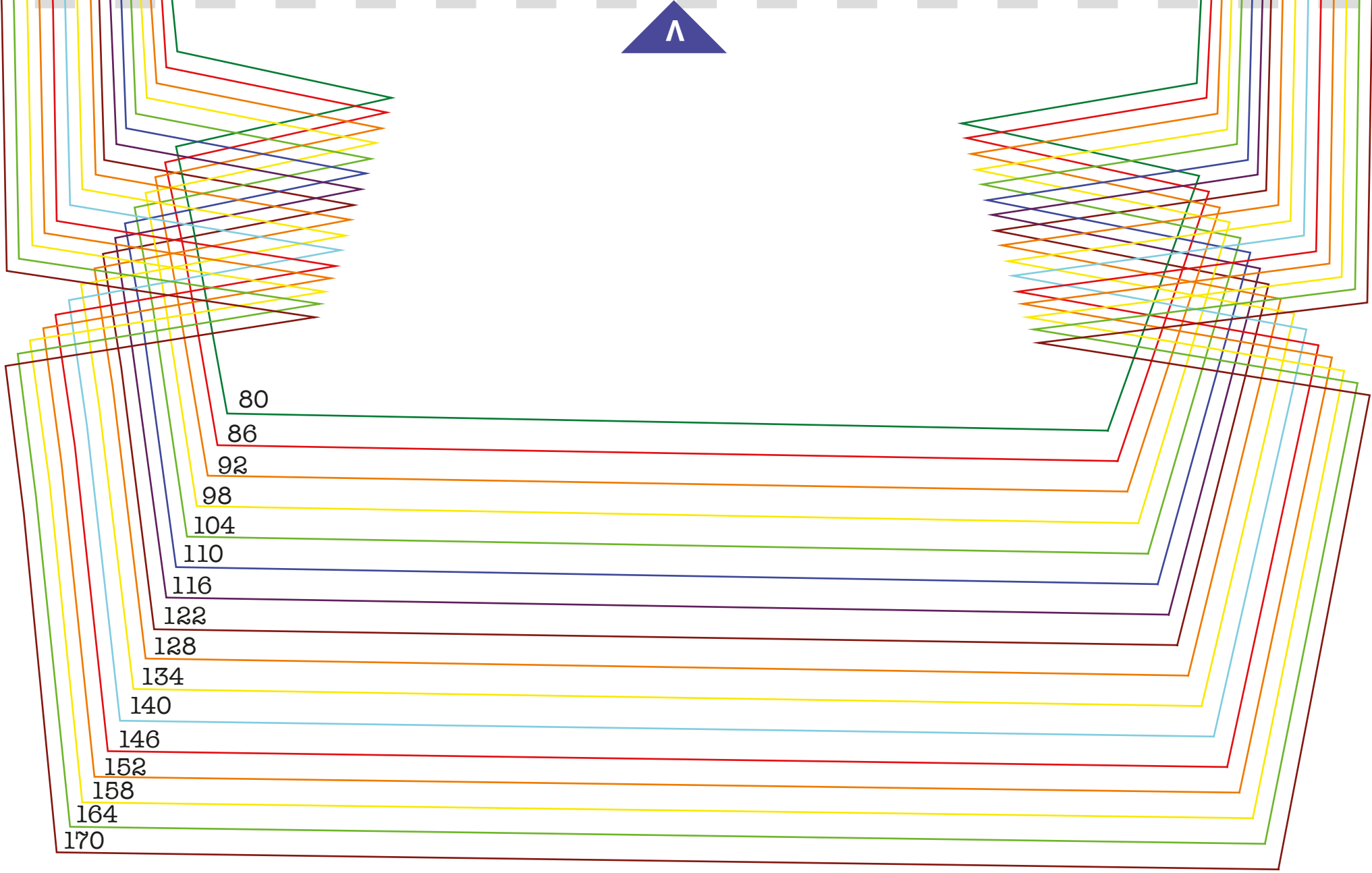
Taka-henkseliosa (B)

80

86

92

98





80

86

92

98

104

110

116

122

128

134

140

146

152

158

164

170



X

104

110

116

122

128

134

140

146

152

158

164

170

Käyttöehdot:

housujen tekijänoikeudet kuuluvat Kangaskapinalle (www.kangaskapina.fi). Kaavan kopiointi ja levittäminen on sallittua edellyttäen, että käyttöehdot ja viittaukset Kangaskapinaan säilytetään.

Kaavan levittämisestä ei saa periä jäljentämiskustannukset ylittävää maksua.

Kaavaa saa käyttää sekä yksityisiin ompelutöihin että myyntiin tehtäviin töihin. Valmiiden töiden yhteydessä ei tarvitse olla viittauksia käyttöehtoihin tai Kangaskapinaan.

Mikäli valmistat kaavan pohjalta tuotteita myyntiin, toivomme, että harkitset materiaalien hankintaa Kangaskapinasta.