

KANGAS
KAPINA

Olivia-takki

Koot 32 - 36 - 38 - 40 - 42 - 44 - 46 - 48 - 50

Tästä takista saat eri henkisen vaihtelemalla yksityiskohtia:

A-versiossa takkiin tuovat luonnetta vyötärö- ja hihansuukaitaleet sekä kyynärpaikat.

B-versiossa yksityiskohtia on jätetty pois, mutta kaavan linjakkuus tulee sitäkin paremmin esiin.

Materiaalit:

Takkikangas 130–200 cm

Vuorikangas 130–190 cm

Taskukangas 30 cm (voit käyttää myös vuorikangasta tähän)

Avoketju 45–55 cm

2 x umpiketju taskuun 20 cm

A-malliin tarvittavat lisäksi:

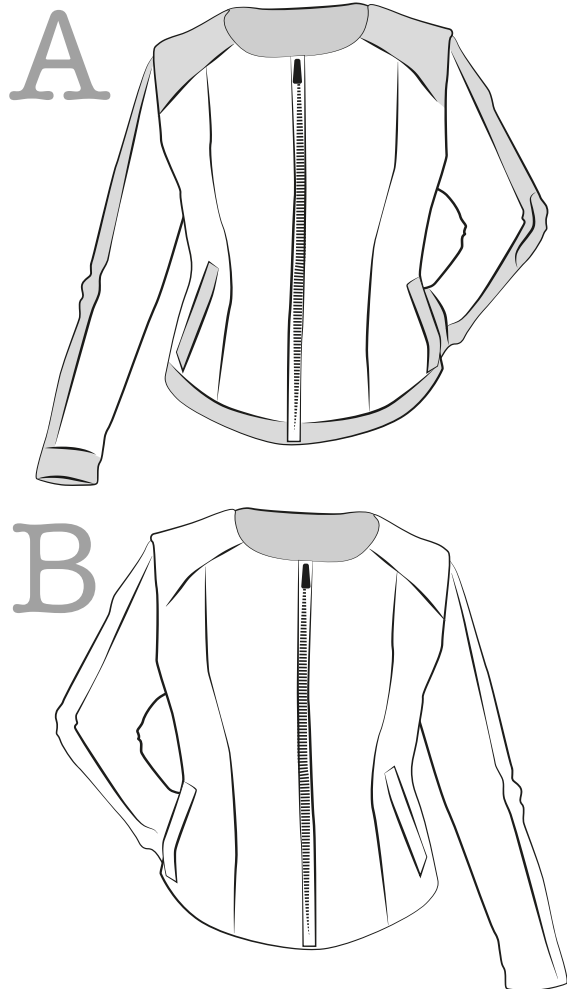
Takkikangas 2: 60 cm

Kaksipuolista tukikangasta 15 cm
(kyynärpaikkojen kiinnitykseen)

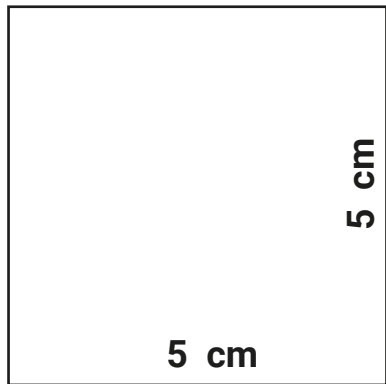
Jos teet takin softshellä ohuemmasta/notkeammasta kankaasta, suosittelemme keskietukappaleiden, kaarrokkeen, vyötärökaitaleen ja taskusuukaitaleiden tukemista silittävällä tukikankaalla. Älä kuitenkaan tue vuorittomassa takissa sellaisia kappaleita jotka jäävät sisäpuolelta näkyviin. Ohjeessa oletetaan materiaalin olevan tukevaa, eikä tukikangasta tarkemmin käsitellä.

Jos teet takin ilman vuoria, tarvitset n. 150 cm vinokanttinauhaa tai taskukankaasta leikattua vinokaitaletta.

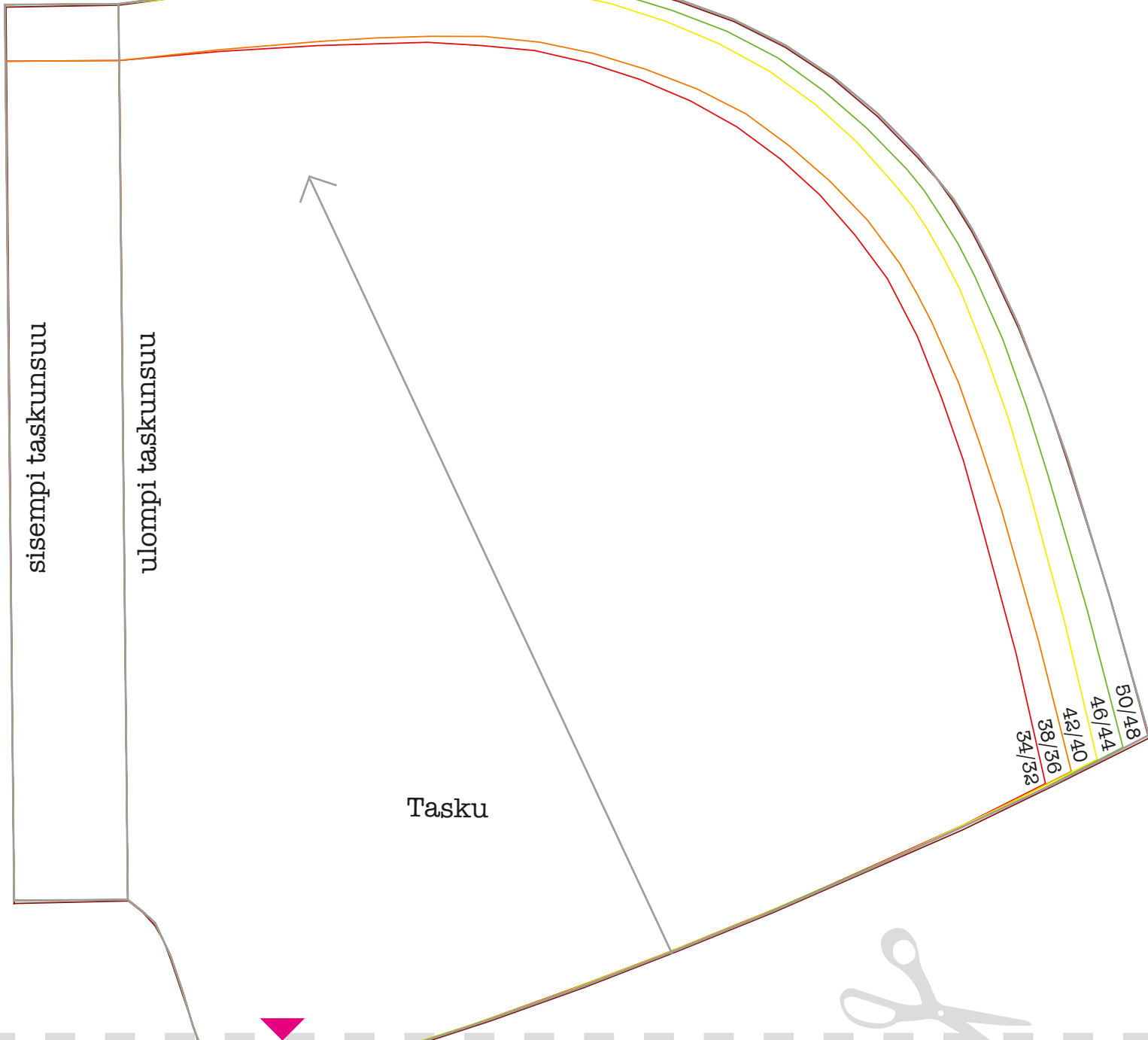
Takkikankaan menekki riippuu eniten siitä, kuinka monta kappaletta saat vierekkäin kankaalle. Tähän vaikuttaa merkittävästi paitsi koko, myös saumanvarojen leveys.



Tarkistusruutu

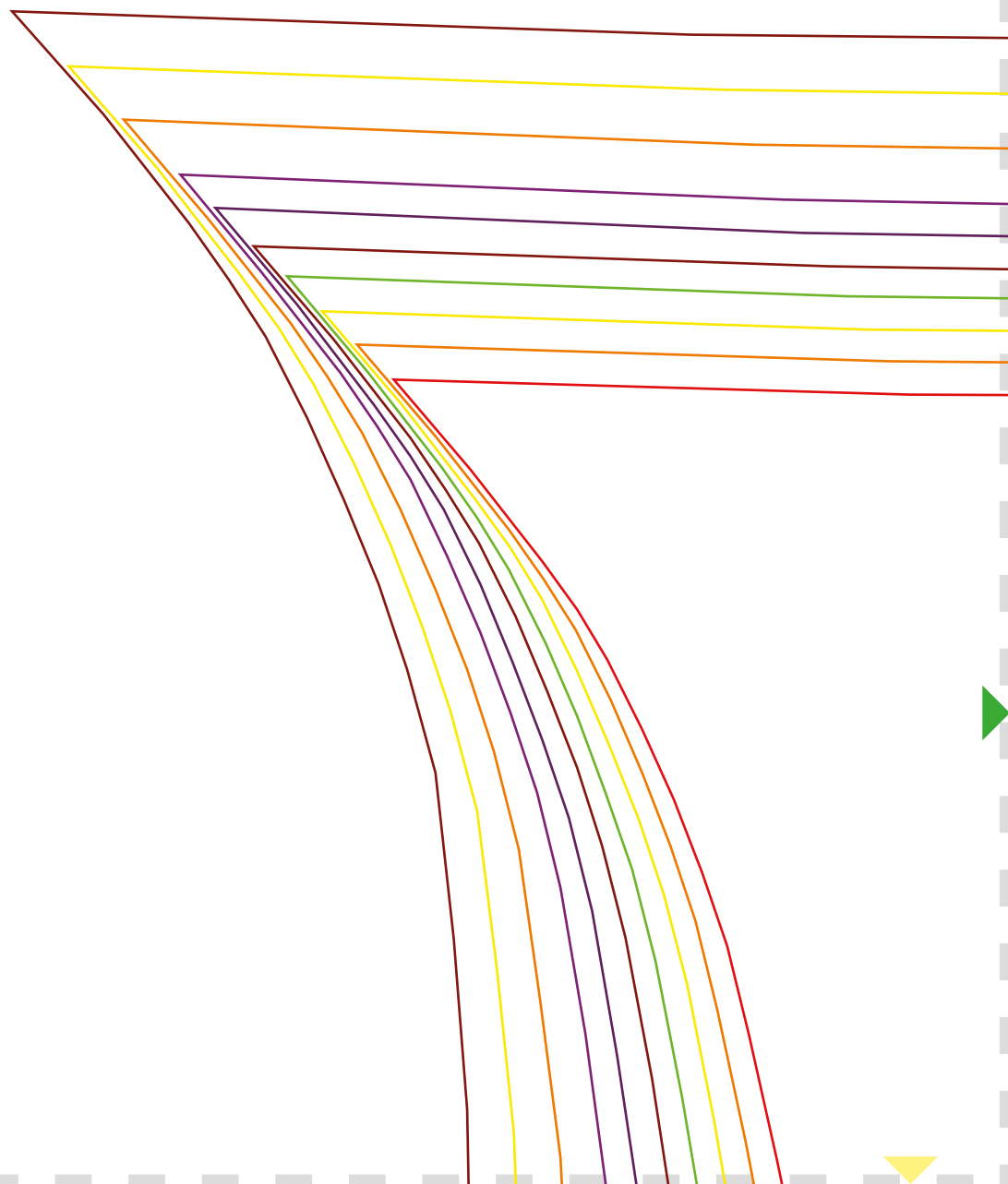


Kohdista nuolet vastakkain



Vinukkejä takin ompeluun:

- Ensin kootaan ja viimeistellään takin osat: hiha, etukappale, takakappale, vuori. Sen jälkeen yhdistellään erikseen viimeistellyt osat.
- Vaikein osa on tasku. Kaikki muu on oikeastaan helppoa – työvaiheita vain on monia.
- Kauniin istuvuuden kannalta on tärkeää etteivät saumat kiristä. Ole huolellinen asettellessasi kappaleita vierekkäin ja käytä tarvittaessa nuppineuloja tai harsimista – jos joudut venyttelemään ja syöttämään saumoja ommellessasi, on se merkki siitä että sauma asettuu jatkossa kiristäen ja kupruille.
- Voit jättää vuorin halutessasi myös ompelematta. Kiinnitä silloin huomiota saumojen ulkonäköön – ne jäävät näkyviin.
- Siisteimmän takin saat kun silität joka sauman ompelun jälkeen. Tarkista jämätilkulle kuinka kuumalla uskallat silittää – paras ja pysyvin lopputulos saadaan kuumimmalla mahdollisella silityslämpötilalla, mutta ole silloin tarkkana: takkimateriaalit ovat usein keinokuitua ja sulavat helposti.



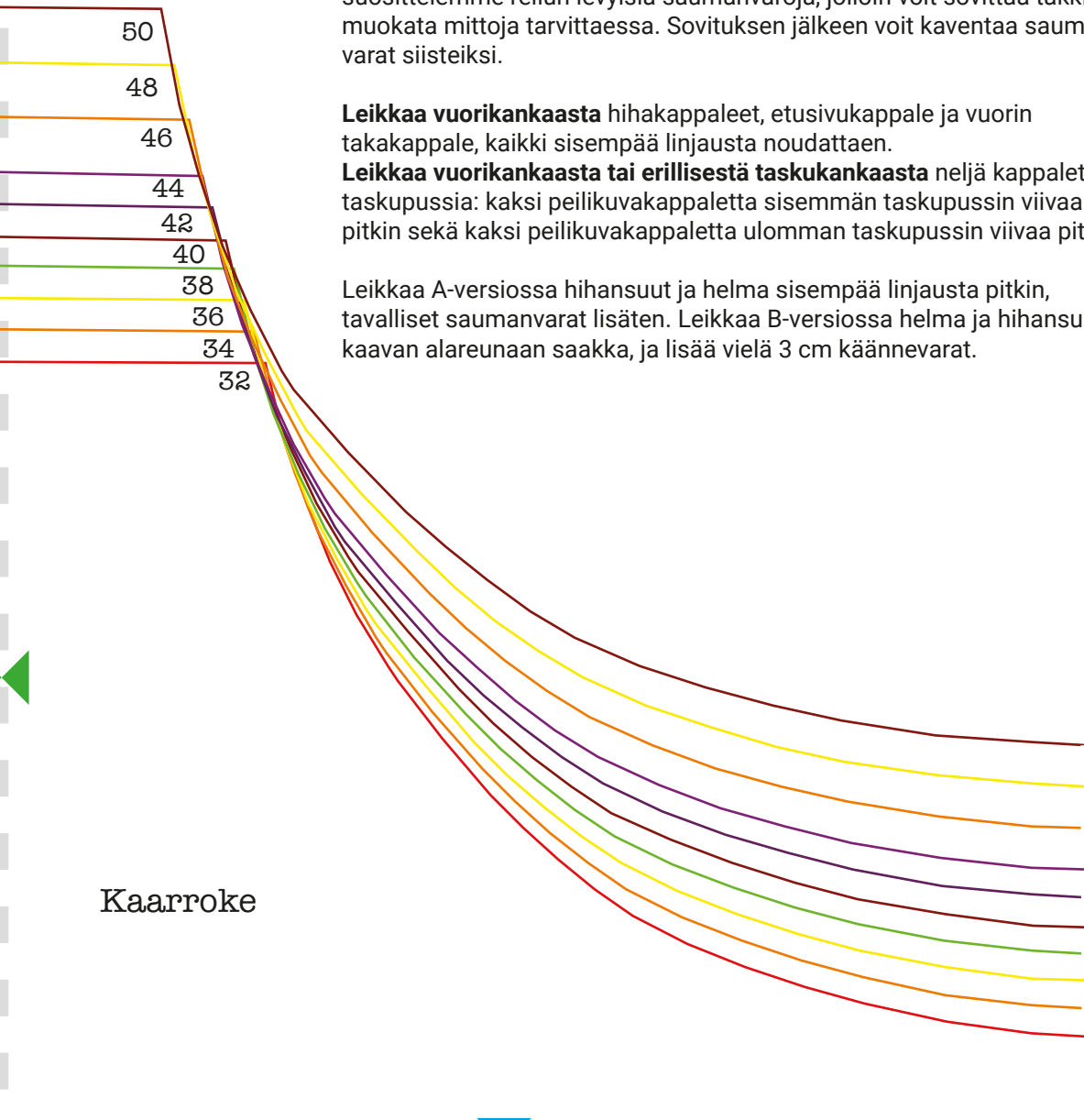
Leikkuuohjeet:

Lisää kappaleisiin saumanvarat. Mikäli teet takkia ensimmäistä kertaa, suosittelemme reilun levyisiä saumanvaroja, jolloin voit sovittaa takkia ja muokata mittoja tarvittaessa. Sovituksen jälkeen voit kaventaa saumanvarat siisteiksi.

Leikkaa vuorikankaasta hihakappaleet, etusivukappale ja vuorin takakappale, kaikki sisempää linjausta noudattaen.

Leikkaa vuorikankaasta tai erillisestä taskukankaasta neljä kappaletta taskupussia: kaksi peilikuvakappaletta sisemmän taskupussin viivaa pitkin sekä kaksi peilikuvakappaletta ulomman taskupussin viivaa pitkin.

Leikkaa A-versiossa hihansuut ja helma sisempää linjausta pitkin, tavalliset saumanvarat lisäten. Leikkaa B-versiossa helma ja hihansuut kaavan alareunaan saakka, ja lisää vielä 3 cm käännevarat.



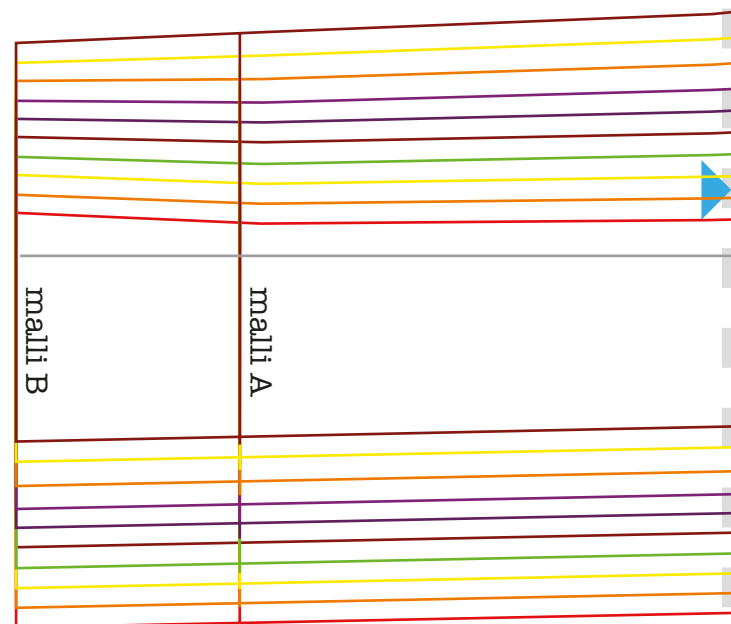
Leikkaa A-versioon päällikankaasta:

- kahdet hihakappaleet toisiinsa nähden peilikuvina
- kaksi keskietukappaletta, etusivukappaletta ja kaksi takasivukappaletta toisiinsa nähden peilikuvina
- vielä toiset kaksi keskietukappaletta, jotka tulevat takin sisäpuolelle
- takakappale sekä kaarroke taitteelta
- vuorin kaarroke

Leikkaa B-versioon päällikankaasta:

- kahdet hihan etu- ja takakappaleet toisiinsa nähden peilikuvina
- kaksi keskietukappaletta, etusivukappaletta ja kaksi takasivukappaletta toisiinsa nähden peilikuvina
- vielä toiset kaksi keskietukappaletta, jotka tulevat takin sisäpuolelle – nämä vuorin mittaisena eli sisempää linjaa pitkin (+saumanvara)
- takakappale taitteelta
- kaksi taskunsuukaitaletta

Ohjeet jatkuvat





Ohjeet jatkuvat

Leikkaa A-versioon toisesta päällikankaasta:

- kaksi hihan keskikappaletta toisiinsa nähden peilikuvina
- kaarroke taitteelta
- kyynärpaikat (2 kpl), helmakaitale sekä hihansuukaitaleet (2 kpl).
- vuorin kaarroke
- kaksi taskusuukaitaletta

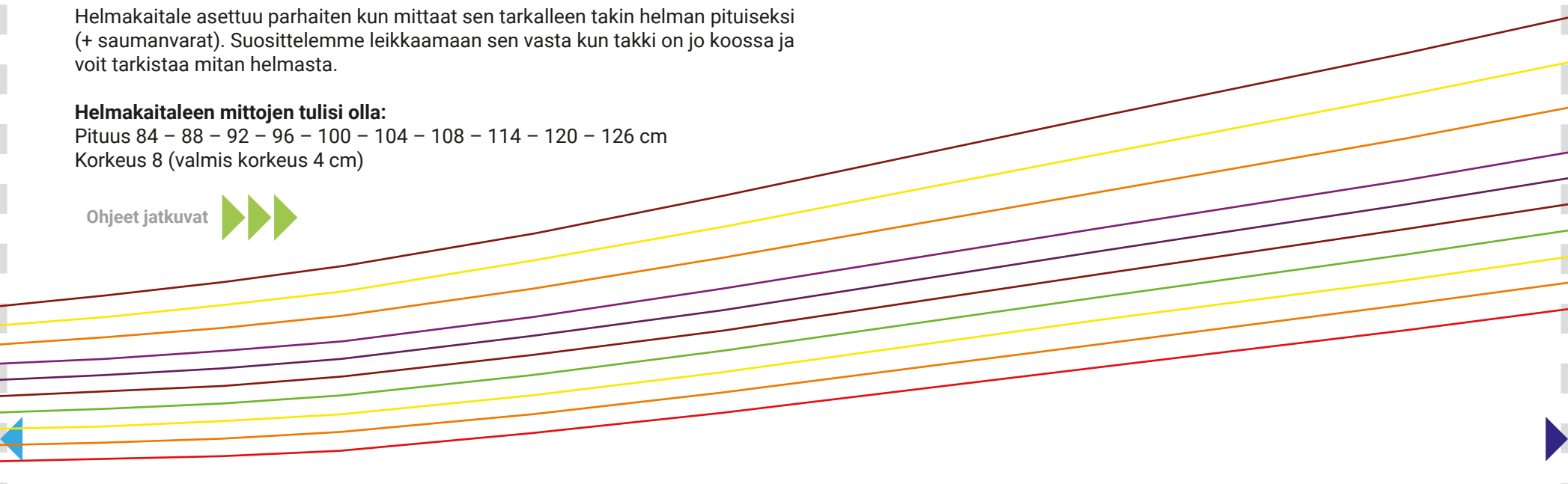
Helmakaitale asettuu parhaiten kun mittaat sen tarkalleen takin helman pituiseksi (+ saumanvarat). Suosittelemme leikkaamaan sen vasta kun takki on jo koossa ja voit tarkistaa mitan helmasta.

Helmakaitaleen mittojen tulisi olla:

Pituus 84 – 88 – 92 – 96 – 100 – 104 – 108 – 114 – 120 – 126 cm

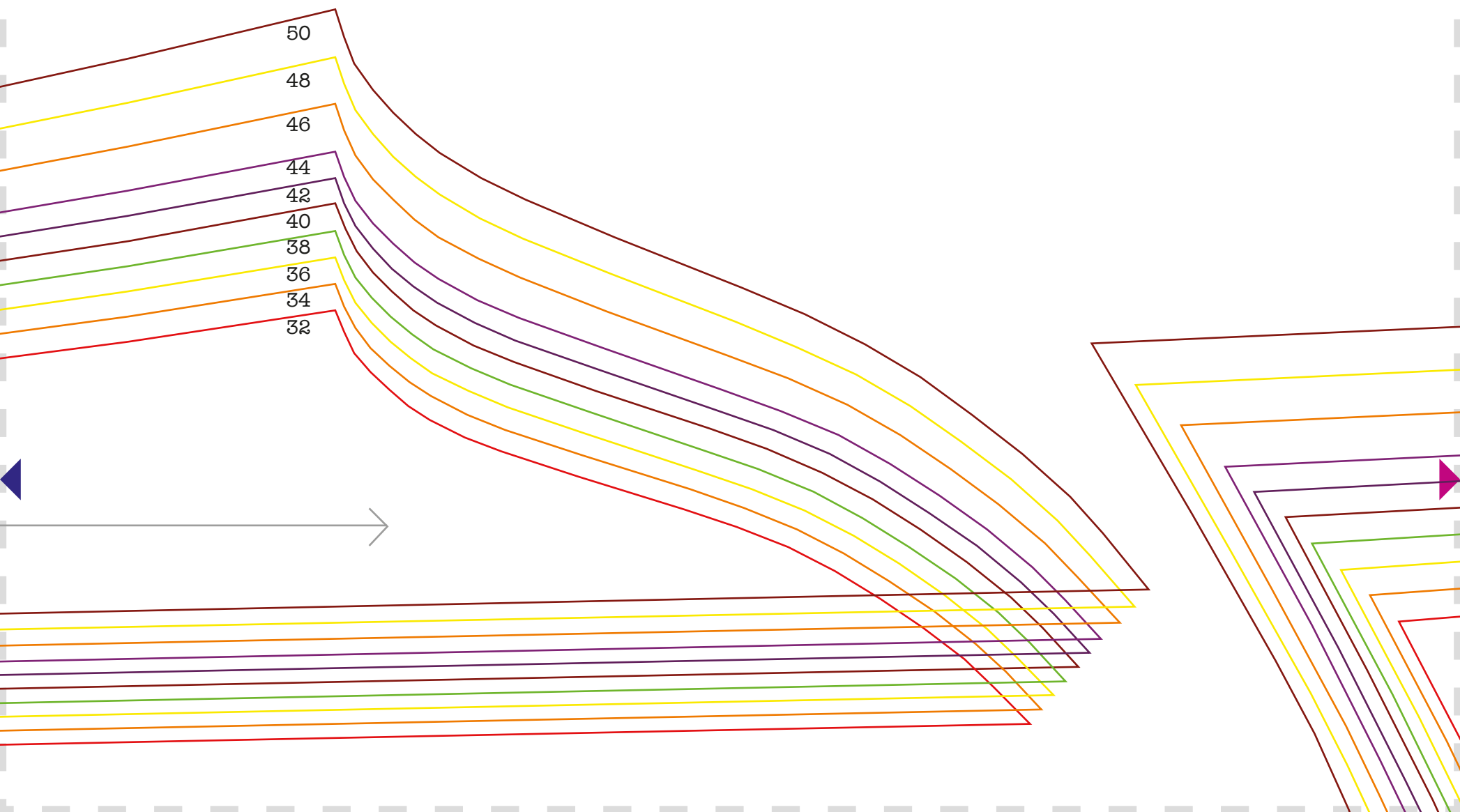
Korkeus 8 (valmis korkeus 4 cm)

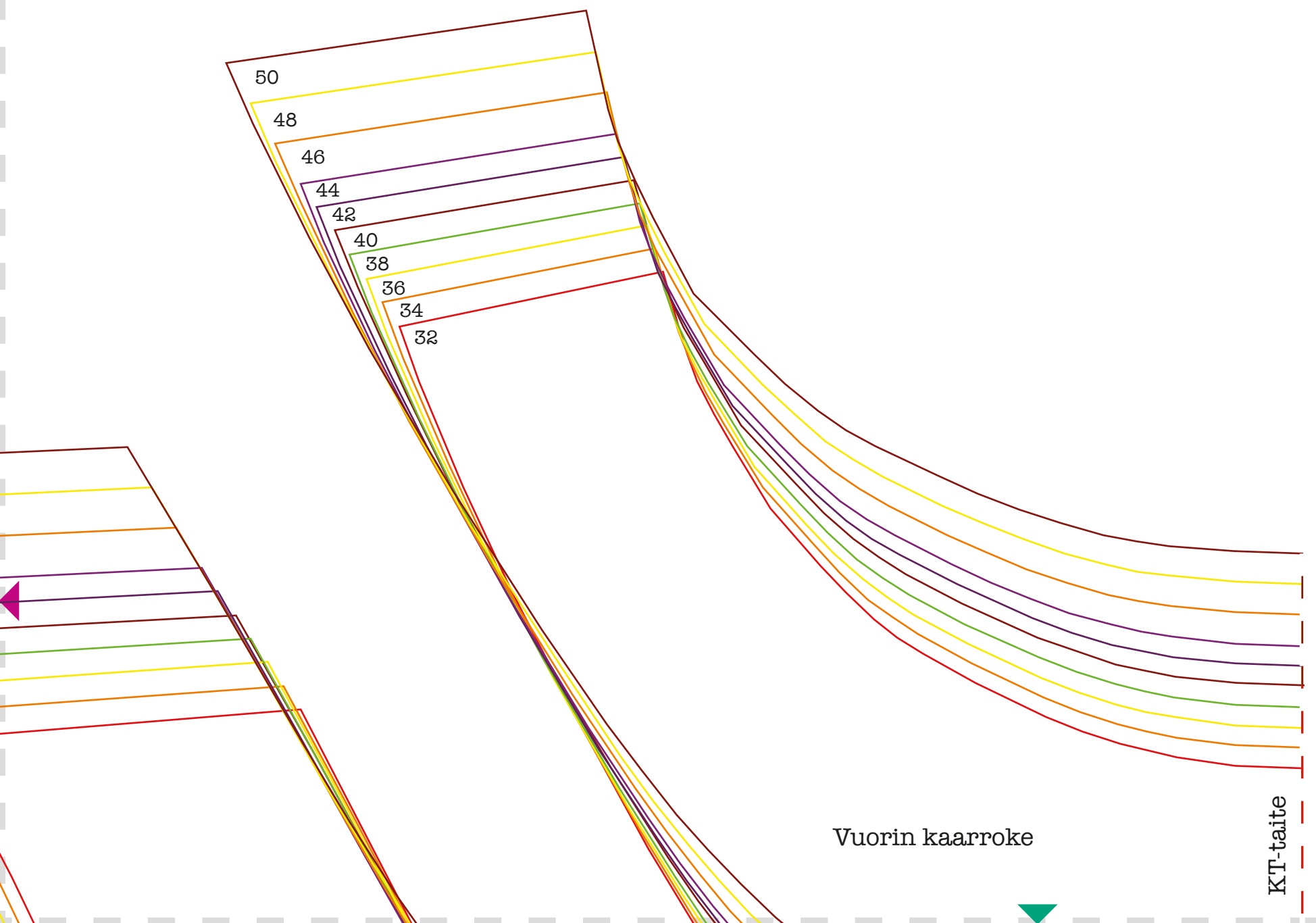
Ohjeet jatkuvat



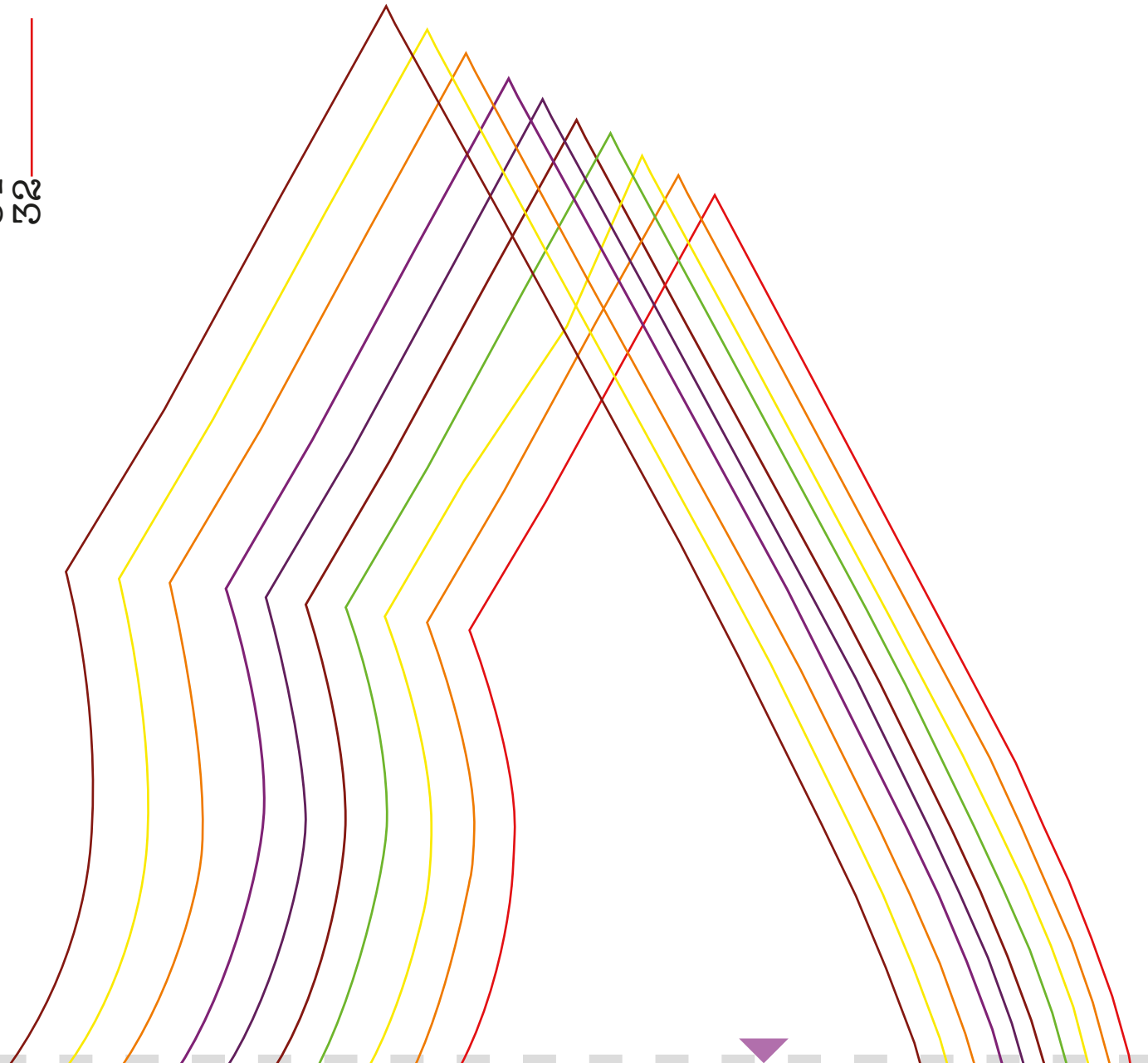
Etuhiha

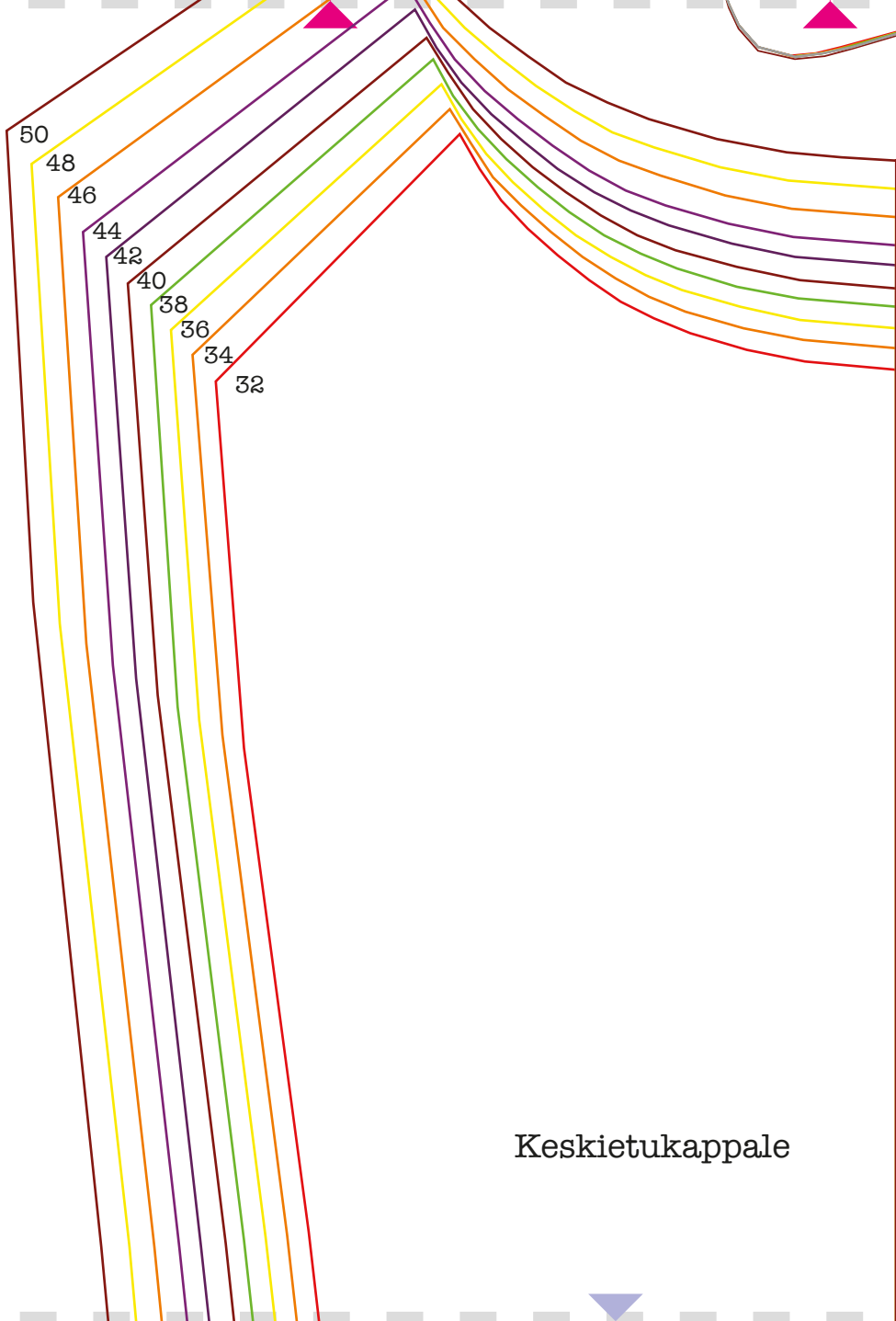






50
48
46
44
42
40
38
36
34
32





Keskietukappale

Ohjeet jatkuvat

Ompeluohjeet:

Jatkossa neuvotaan tikkaamaan saumanvarat heti. Tämä helpottaa seuraavien työvaiheiden suorittamista: saumat on helpompi tikata, kun niiden päätyihin ei vielä ole kiinnittyneenä muita kappaleita, erityisesti hihassa. Jos kuitenkin uskot että tulet tekemään sovituksia ja muutoksia, kannattaa tikkauksien kanssa viivytellä mahdollisimman pitkään.

Kokoa etukappaleet ja taskut:

Ompele keskietukappale ja etusivukappale yhteen. Tikkaa saumanvarat keskietukappaleen suuntaan. Taita taskunsuun kaitale pituussuunassa kahtia, oikea puoli ulospäin.

Ommellessasi vetoketjua, kohdista vetoketjun avoin pää taskun yläreunaan. Vetoketju on reilun mittainen, ylimääräinen osa jää taskun alareunan sisään.

Aukaise etusivukappaleesta taskun aukko kaavaan piirrettyjä viivoja pitkin (viivaa pitkin leikataan, viistot alueet jäävät saumanvaraksi). Aseta etukappaleen oikealle puolelle, keskelle eteen osoittaen taskun kappaleet seuraavassa järjestyksessä: taskunsuun kaitale kaksinkertaisena, vetoketju, ulompi taskupussi. Ompele taskunsuun etummainen pitkä sivu. Käännä taskupussi nurjalle ja vetoketju sekä taskunsuun kaitale osoittamaan kainalon suuntaan. Tikkaa kerrokset tähän asentoon etusivukappaleen puolelle muutaman millin päästä reunasta.

Asettele ja ompele kainalon puoleinen pitkä sivu takin nurjalta puolelta: Aseta vetoketjun nurjalle puolelle sisempi taskupussi (keskelle eteen osoittaen, ja taita takki kahtia siten että taskun sivusauman puoleinen pitkä sivu asettuu vetoketjun oikealle puolelle (takin oikea puoli vetoketjun paraatipuolta vasten). Aseta vetoketjun vapaa reuna keskimmäiseksi, ja sen oikealle puolelle takkikangas. Ompele taskunsuun sivummainen pitkä sivu. Käännä tasku asentoonsa. Taita etukappale taskunsuun yläreunan kohdalta kaksinkerroin oikeat puolet vastakkain. Ompele taskunsuun lyhyt yläreuna (ompeleen väliin jää aukileikkauskolmio, taskunsuun kaitale, vetoketjun nauhat sekä ulompi taskupussi). Toista sama taskunsuun alareunalle. Jos vetoketjun häntä roikkuu tarpeettoman pitkällä taskun alapuolella, ompele pari varmistusommelma pitämään ketjua kiinni ja katkaise irti ylimääräinen osa.

Ohjeet jatkuvat





Ohjeet jatkuvat

Tikkaa taskunsuun lyhyet sivut sekä sivummainen pitkä sivu muutaman millin päästä reunasta. Ompele taskun ympäri, niin että taskupussi sulkeutuu. Kiinnitä taskupussi muutamin pistoin KE-reunaan sekä helmaan, niin se ei jatkossa mene rypyyn takin sisällä.

Ompele kaarrokkeen etureunat etukappaleiden yläreunoihin. Tikkaa saumanvarat kaarrokkeen puolelle.

Kokoa takakappale ja koko miehusta:

Ompele takasivukappaleet takakeskikappaleeseen.

Tikkaa saumanvarat keskikappaleen puolelle.

Ompele takakappale kaarrokkeeseen.

Tikkaa saumanvarat kaarrokkeen puolelle.

Ompele sivusaumat.

Tässä välissä voit sovittaa ja tehdä tarvittaessa muutoksia istuvuuteen.

Kokoa hihat:

Ompele hihan etu- ja takakappale kiinni keskikappaleeseen.

Tikkaa saumanvarat keskikappaleen puolelle.

A-mallissa silitä kaksipuolinen tukikangas kyynärpaikkoihin ja silitä kyynärpaikat merkittyyn paikkaan hihalle. Tikkaa kyynärpaikat reunoistaan kiinni esim. siksakilla.

Kun hihan yksityiskohdat on tehty, ompele hihan alasauma, jolloin hiha asettuu tuubiksi.

Ompele hihat kiinni miehustaan. Takasivukappaleelle on merkitty hihan alasauman kiinnittymiskohta. Takahihan ja keskihihan välinen tikkaussauma asettuu kaarrokkeen ja takakappaleen välisen tikkaussauman kanssa kohdakkain.

Hihan pyöriön väljyys asetellaan hartiapuolelle, siis kaarroketta vasten. Erityistä rypyttämistä hihan ompelun ei pitäisi vaatia, mutta suosittelemme silti tämän sauman nuppineulaamista ja huolellista asettelua ennen ompelua, jotta hiha ei asetu kierteelle tai muuten epätasaisesti.

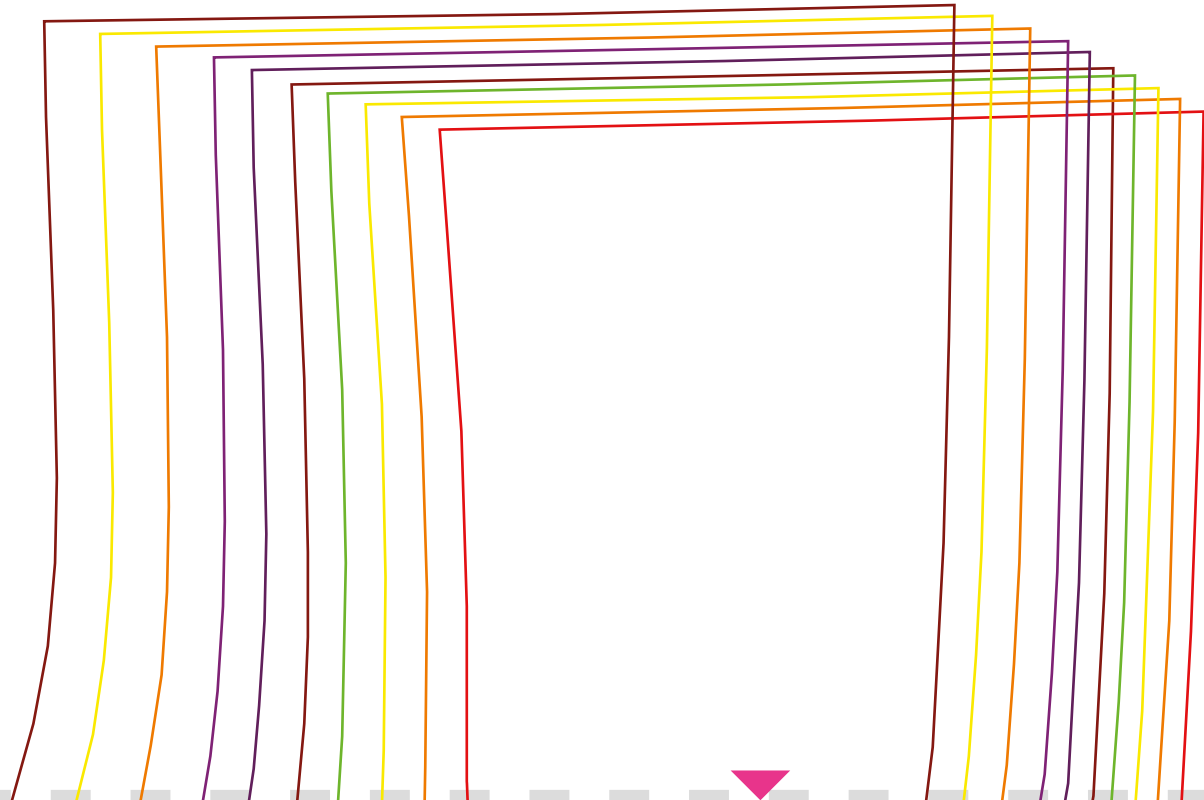
Nyt on taas hyvä hetki sovittaa takkia ja varmistaa että hiha istuu toivomallasi tavalla.

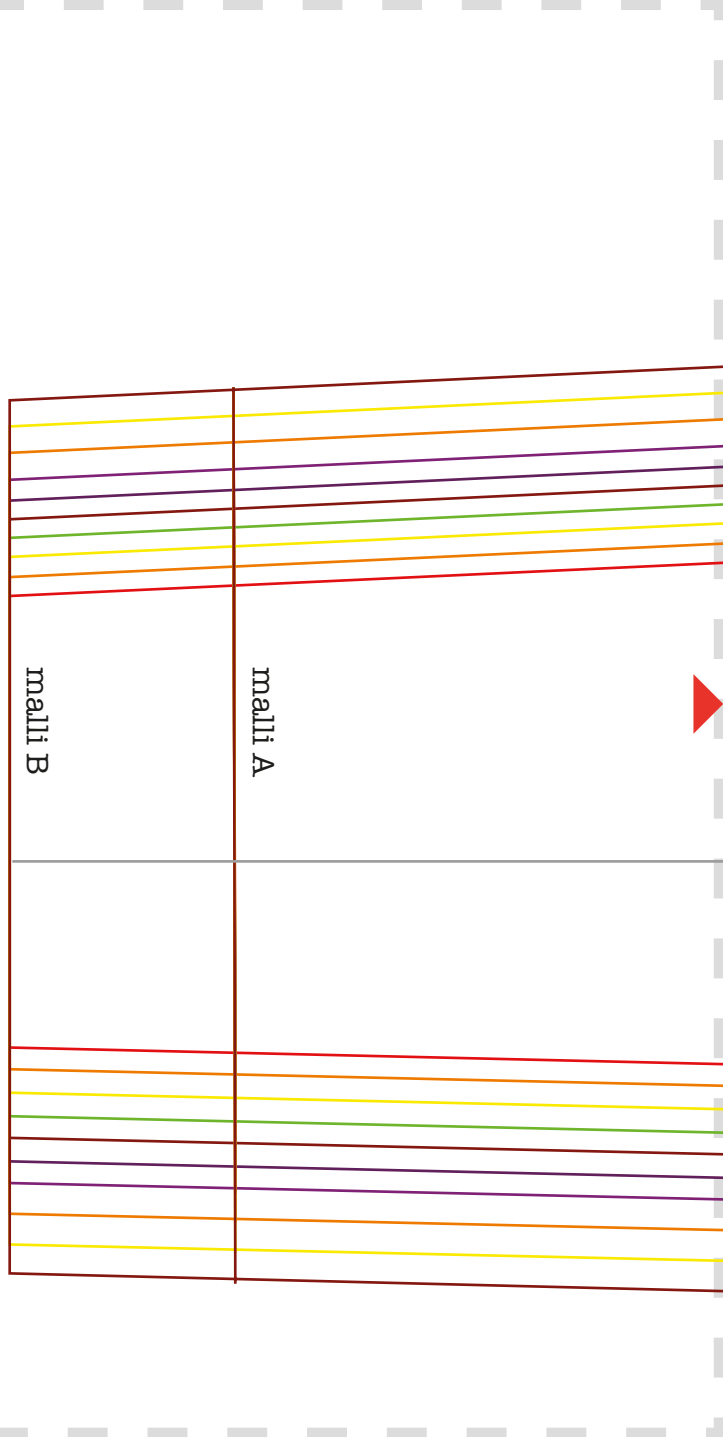
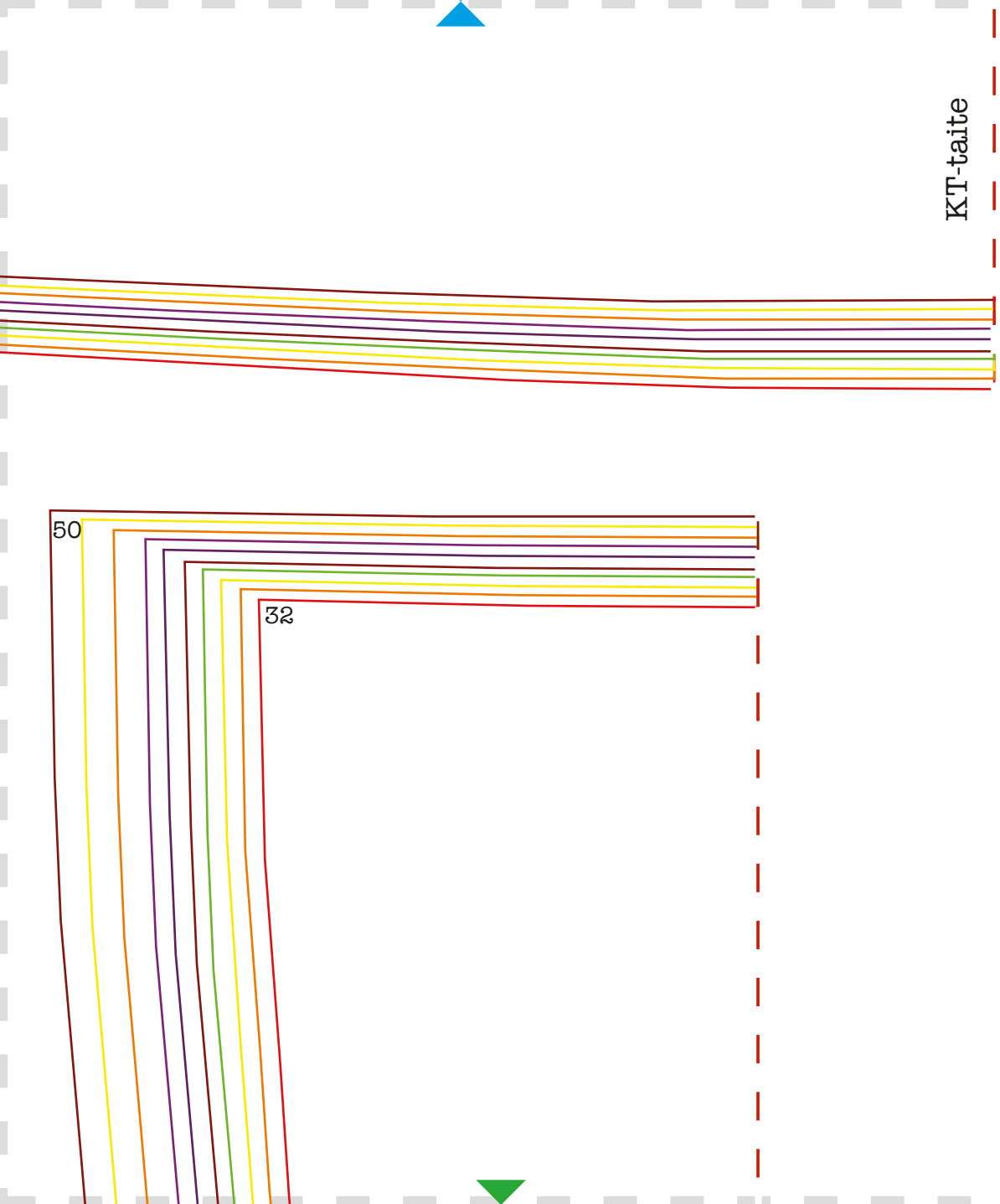
Vetoketju, alavara ja helma:

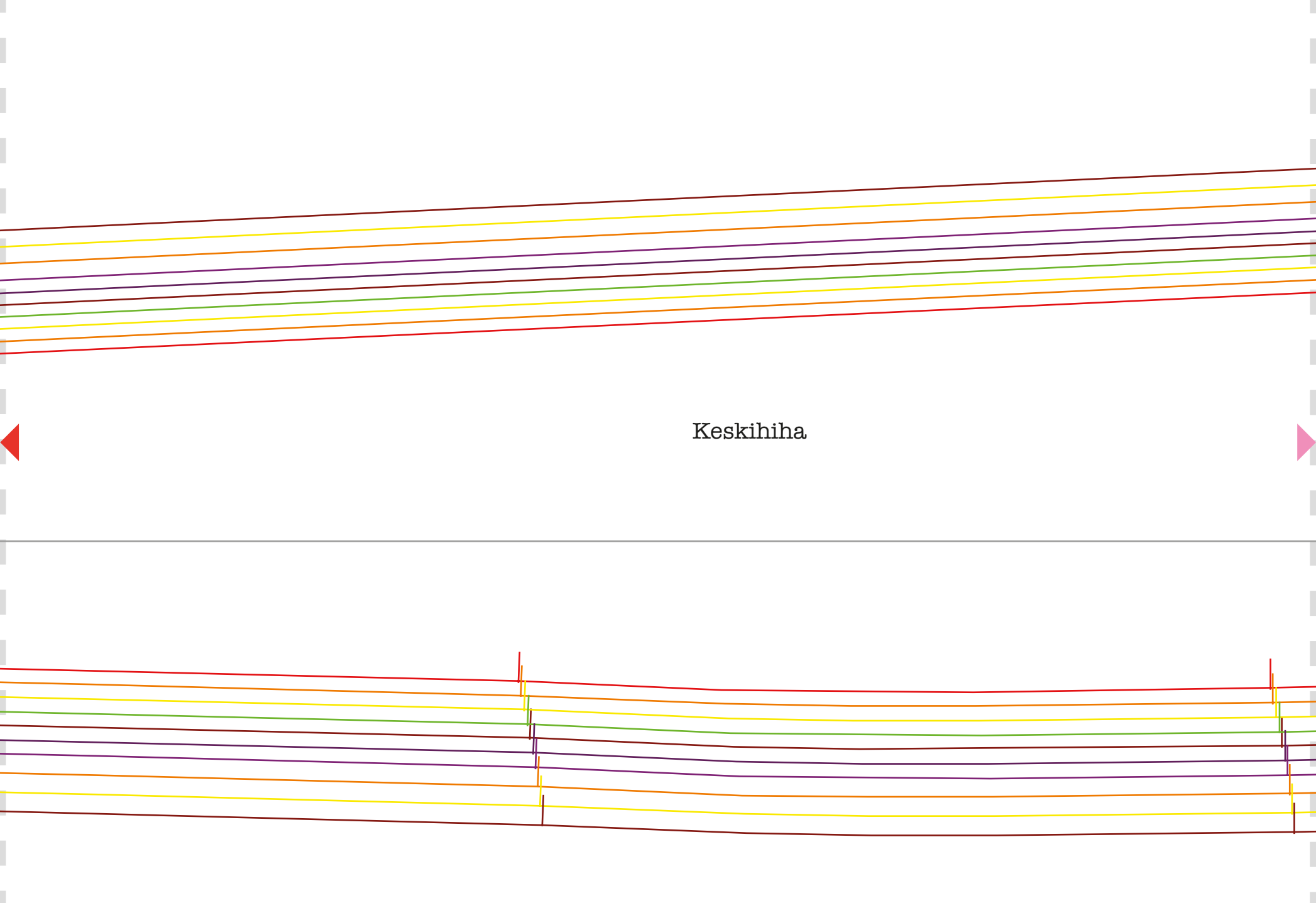
Ompele alavaran keskietukappaleet kiinni kaarrokkeen alavaraan. Tikkaa keskietukappaleen puolelle. Näin muodostunutta kappaletta kutsumme alla alavaraksi.

Vinkki: jos meinaat jättää vuorin ompelematta, huolittele nyt alavaran pisin reuna vinokaitaleella. Jätä jatkossa huomiotta vuoria koskevat ompeluohjeet.

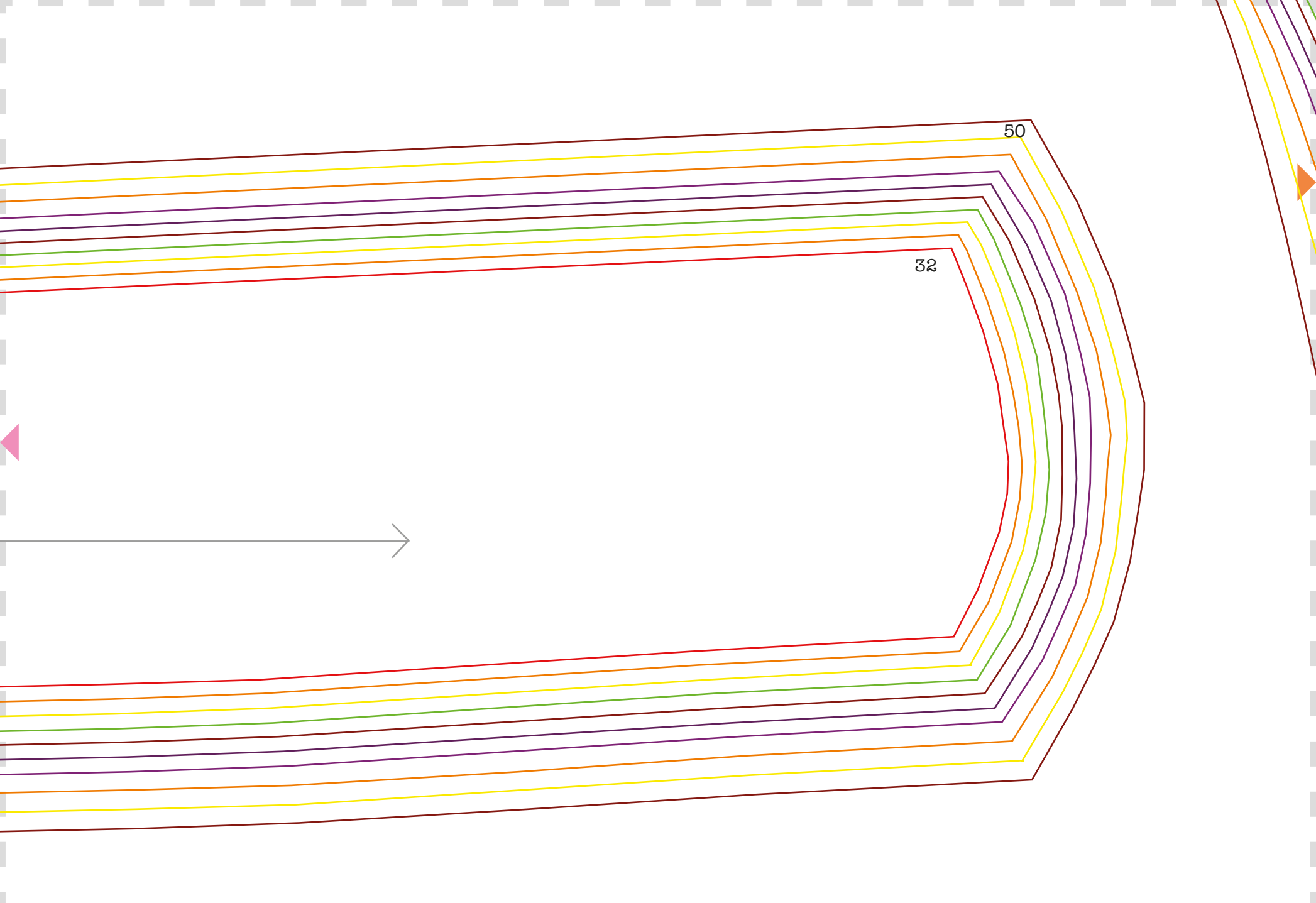
Ohjeet jatkuvat

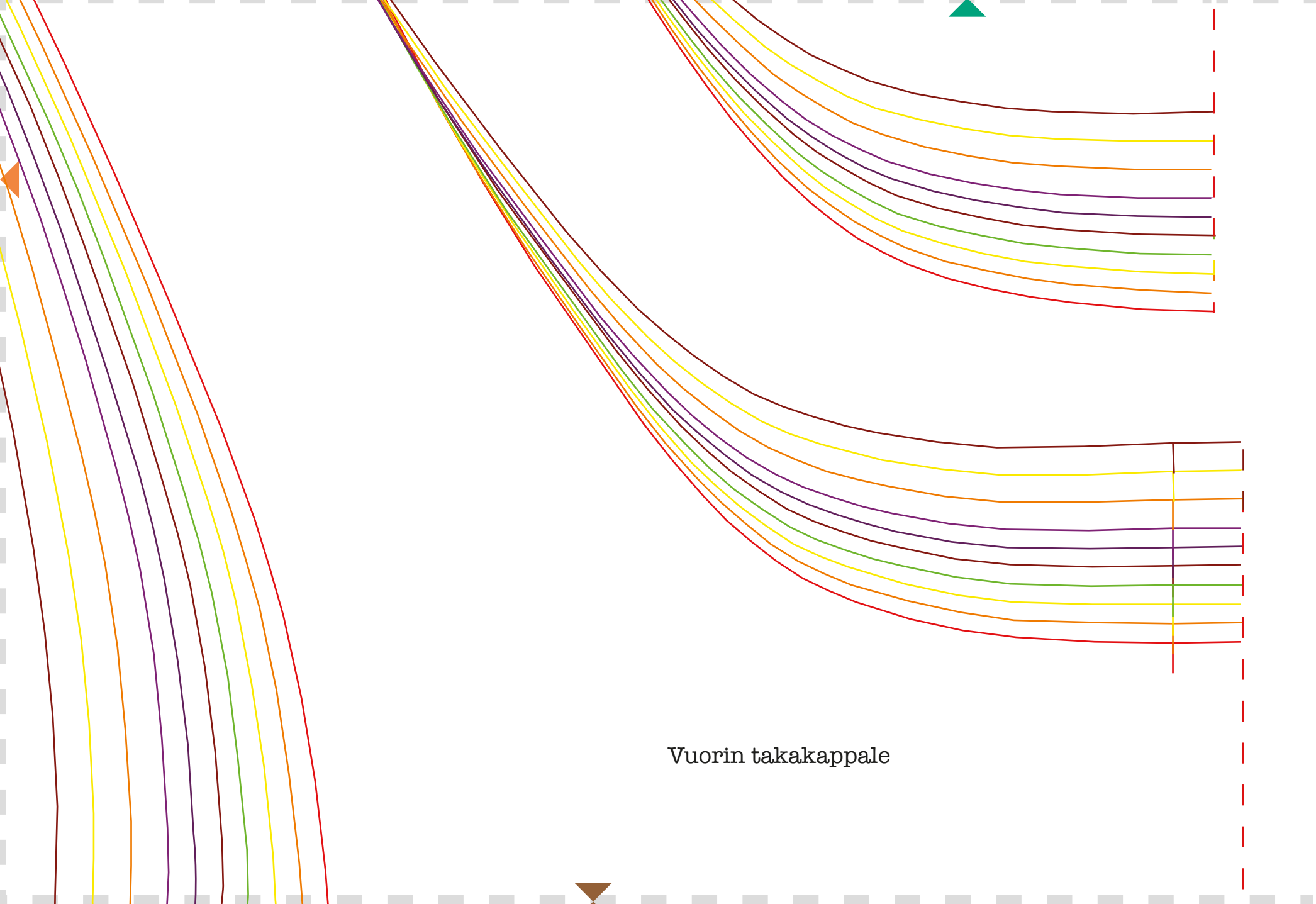




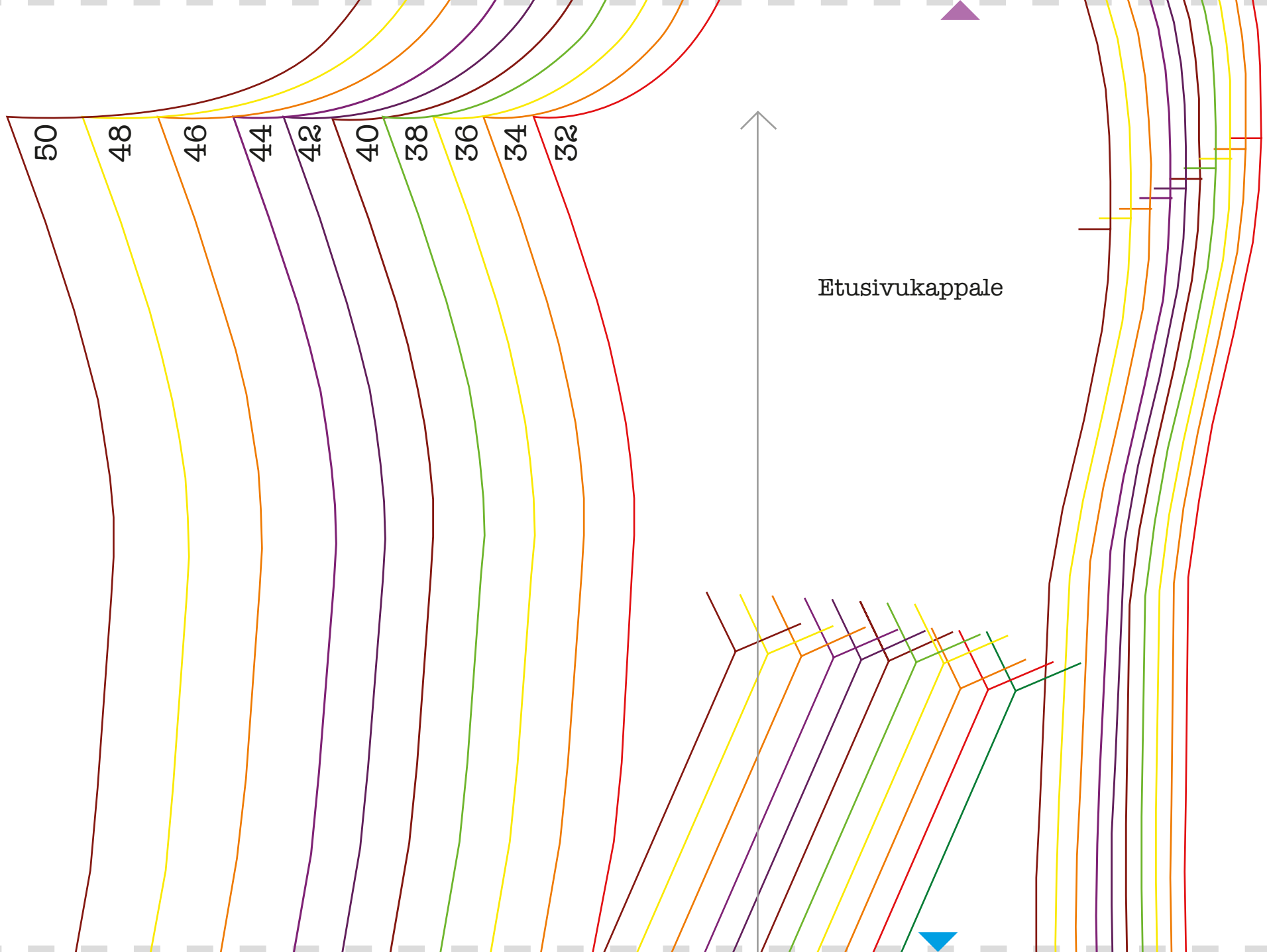


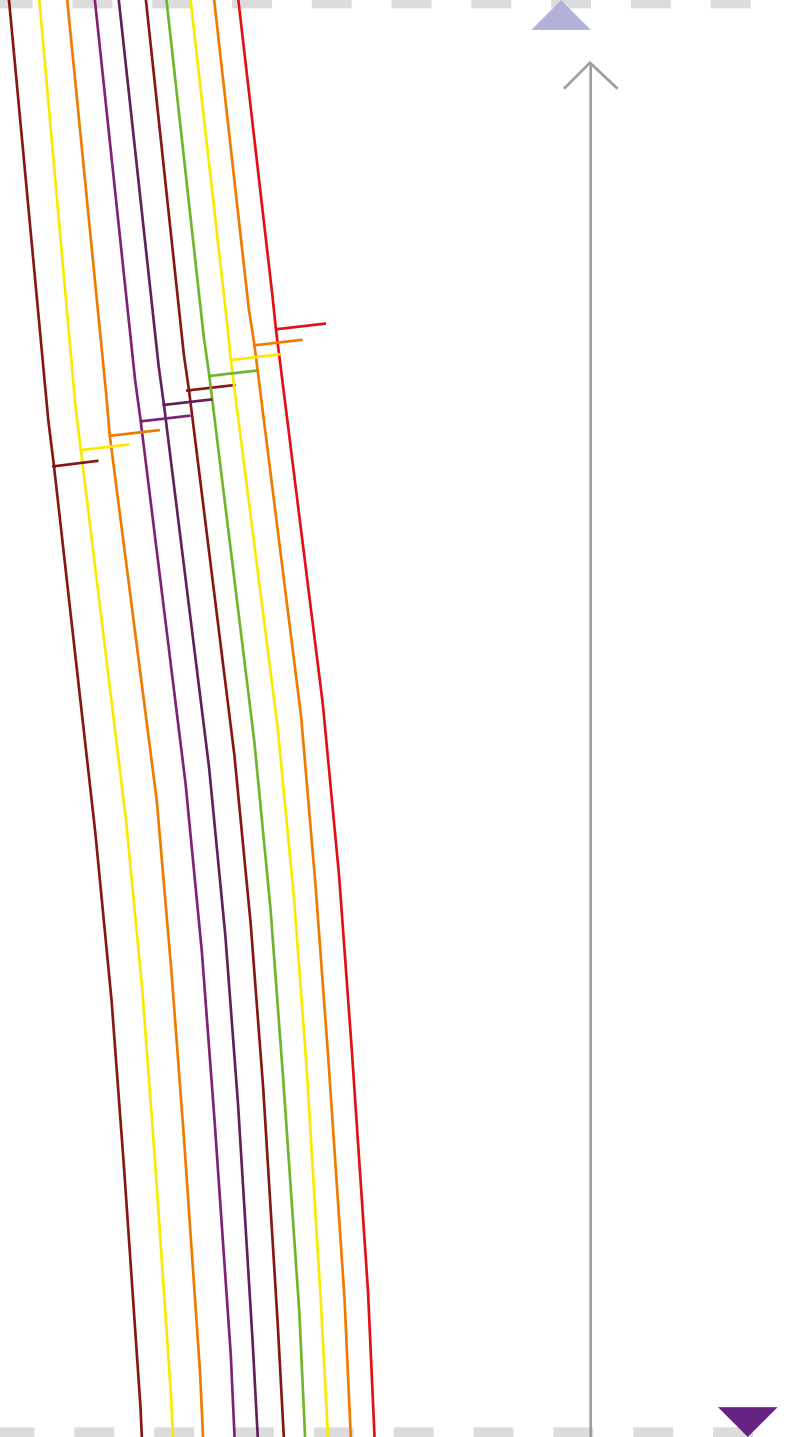
Keskihiha





Vuorin takakappale





Ohjeet jatkuvat

A-versio: Silitä helmakaitaleeseen taite keskelle. Silitä pitkien sivujen saumanvarat nurjalle. Ompele helmakaitaleen ulompi pitkä sivu kiinni miehustaan. Ompele alavaran helma helmakaitaleen sisemmän pitkän sivun reunaan.

B-versio: Ompele hihansuukaitaleet renkaaksi. Silitä keskitaite ja saumanvarat myös hihansuukaitaleista. Silitä helman käännevara nurjalle (jos teet takin ilman vuoria, huolittele käännevara). Ompele alavaran helma helmakäänteen sisempään pitkään reunaan.

Kiinnitä vetoketju paikoilleen: vetoketjun alareuna tulee helmaan silitetyn taitteen kohdalle (A-versiossa helmakaitaleen keskitaite, B-versiossa helmakäänteen taite). Kiinnitä erityisen paljon huomiota siihen että vetoketju asettuu tasaisesti. Vetoketjun pitää aina olla hieman lyhyempi kuin etukappaleen korkeus – muuten se kupruilee (mahdollinen etukappaleen väljyys piilotetaan rinnan korkeudelle).

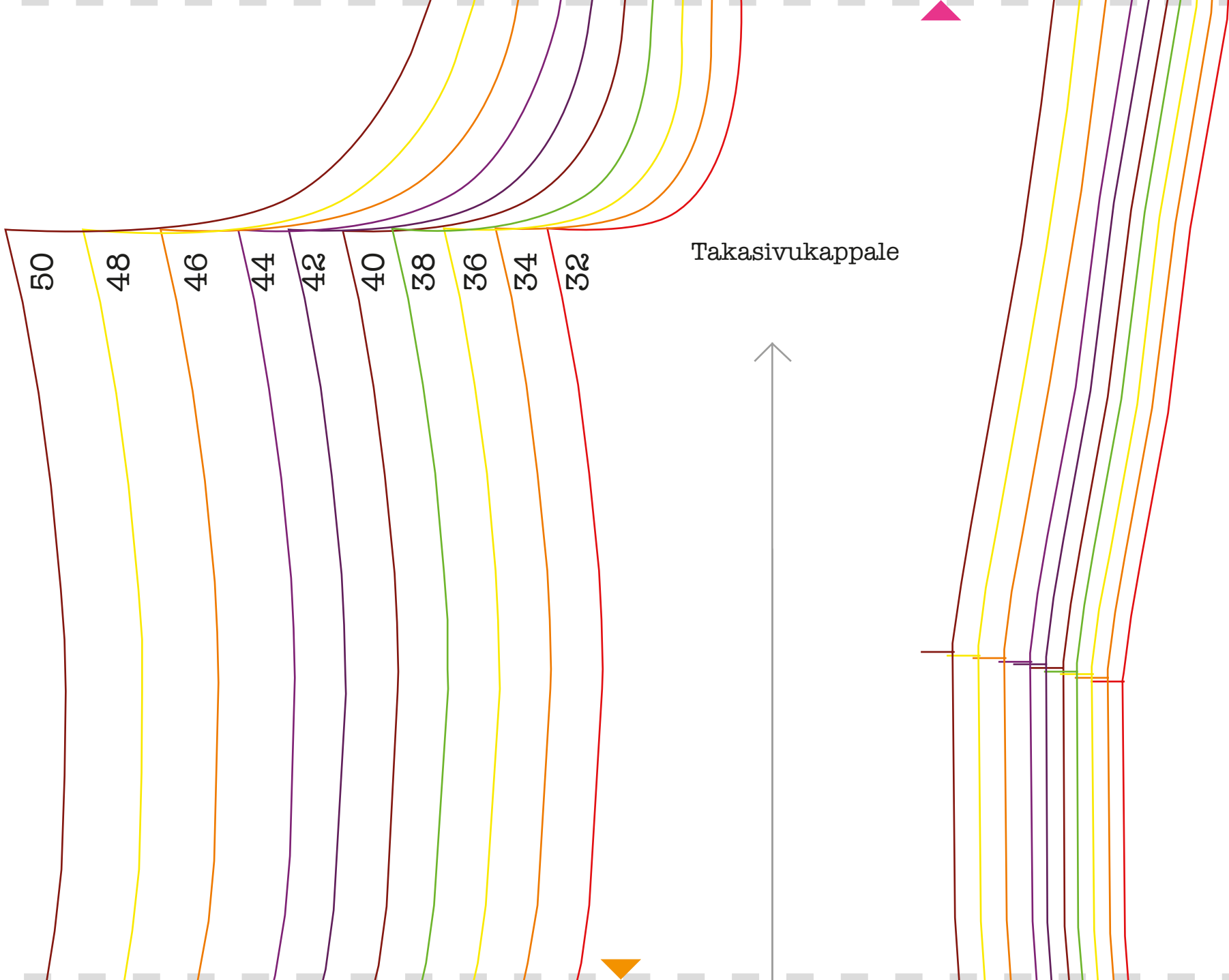
Aseta alavara vetoketjua vasten (takin oikea puoli ja alavaran oikea puoli vastakkain. Ompele alavara kiinni helmasta niskan kautta toiseen helmaan saakka. Päätie ja vetoketju kiinnittyvät tämän ompeleen alle. Leikkaa aukileikkauksia alavaran saumaan päätien kaaren kohdalle, käännä oikein päin ja tarkista että päätie asettuu kiristämättä asentoonsa.

Vinkki: vetoketjuja on saatavilla 5 cm pituusvälein. Vetoketjun lyhentämiseen löytyy ohjeita, mutta tosiasiasa lyhennetty vetoketju on vain harvoin yhtä hyvä kuin kokonaisena käytetty. Valitse siksi mieluummin hieman liian lyhyt kuin liian pitkä ketju. Pari-kolme senttiä liian lyhyt vetoketju toimii sellaisenaan kun syötät etukappaleen liikaväljyyden koko etureunalle, ja erityisesti rinnan alueelle (jolloin se antaa rinnalle lisätilaa). Tällöin vetoketju asettuu vaatteessa erityisen suoraksi ja etukappale pysyy sileänä. Älä kuitenkaan koskaan asettele liian pitkää vetoketjua etukappaleelle – tällöin tuloksena on tilaa etsivä, kupruileva vetoketju joka asettaa koko etukappaleen aalloille.

Sovita vielä takkia nyt kun saat sen edestä suljettua luonnolliseen asentoonsa. Tikkaa etureunan ja päätien saumat miehustan puolelle – tikki vahvistaa ja kiinnittää toisiinsa alavaran, vetoketjun ja päällipuolen.

Ohjeet jatkuvat





50

48

46

44

42

40

38

36

34

32

Takasivukappale



Keskitakakappale

KT-taite

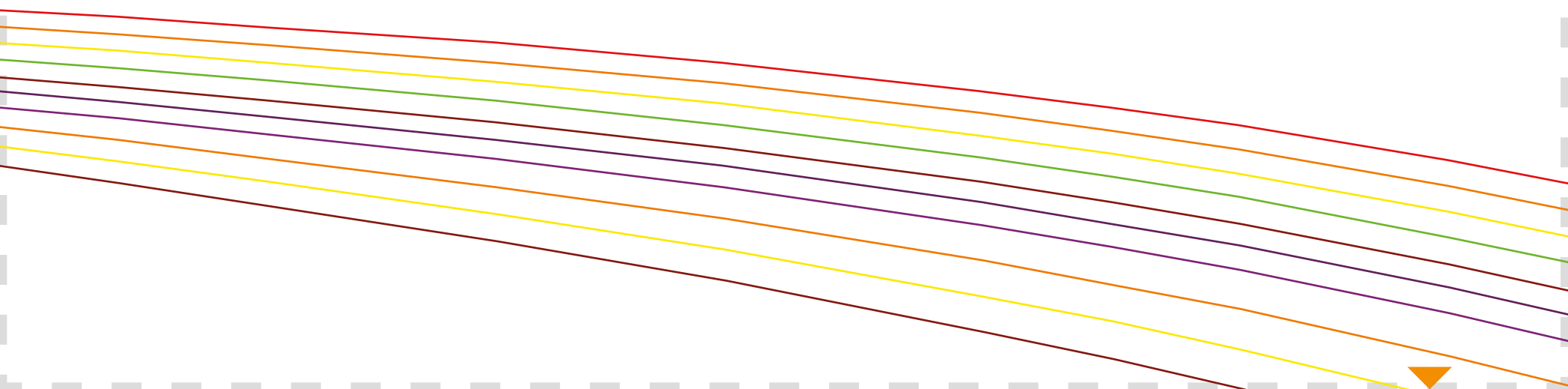
malli B

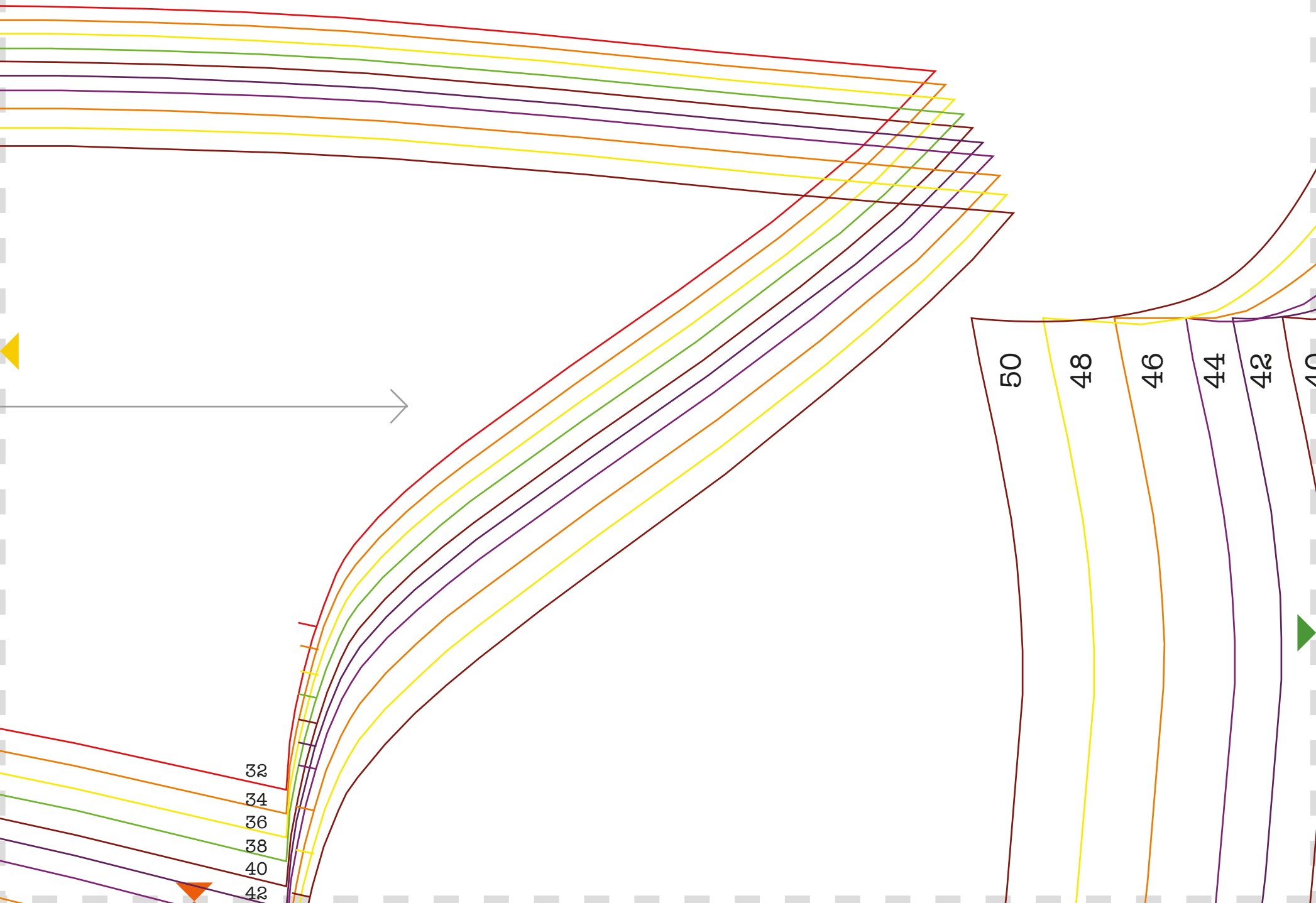
malli A

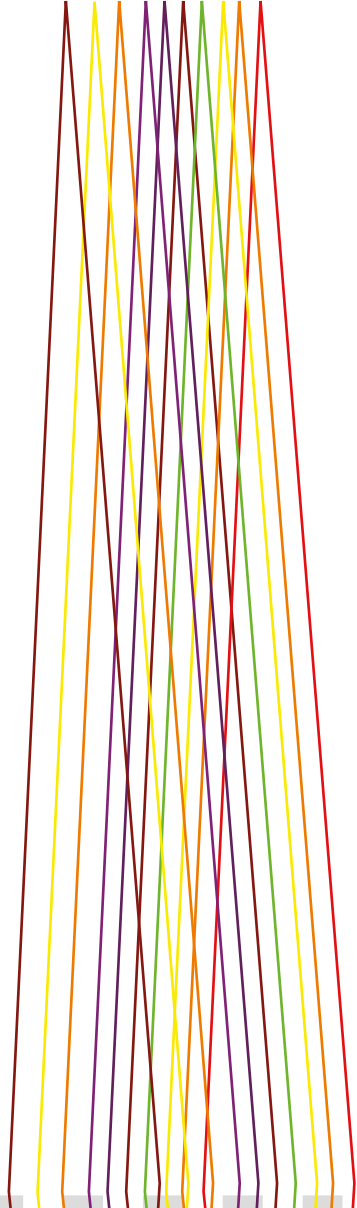
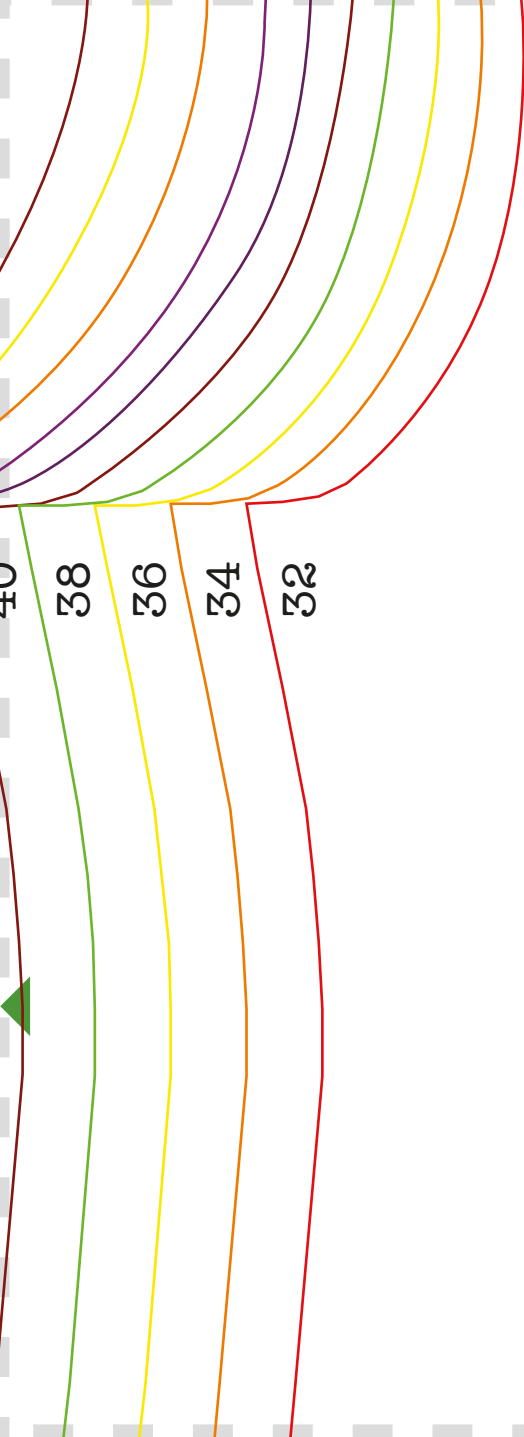




Takahiha



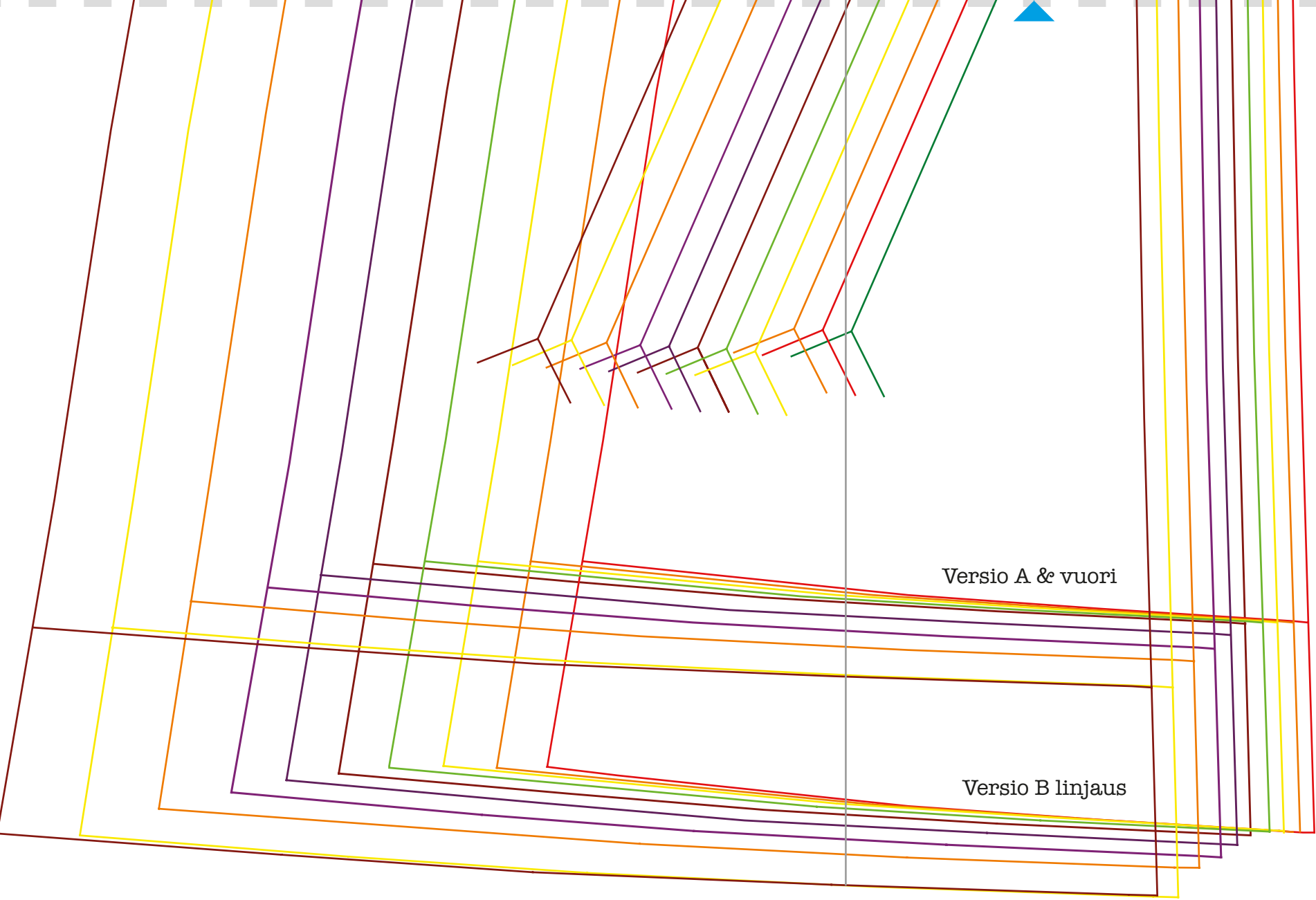


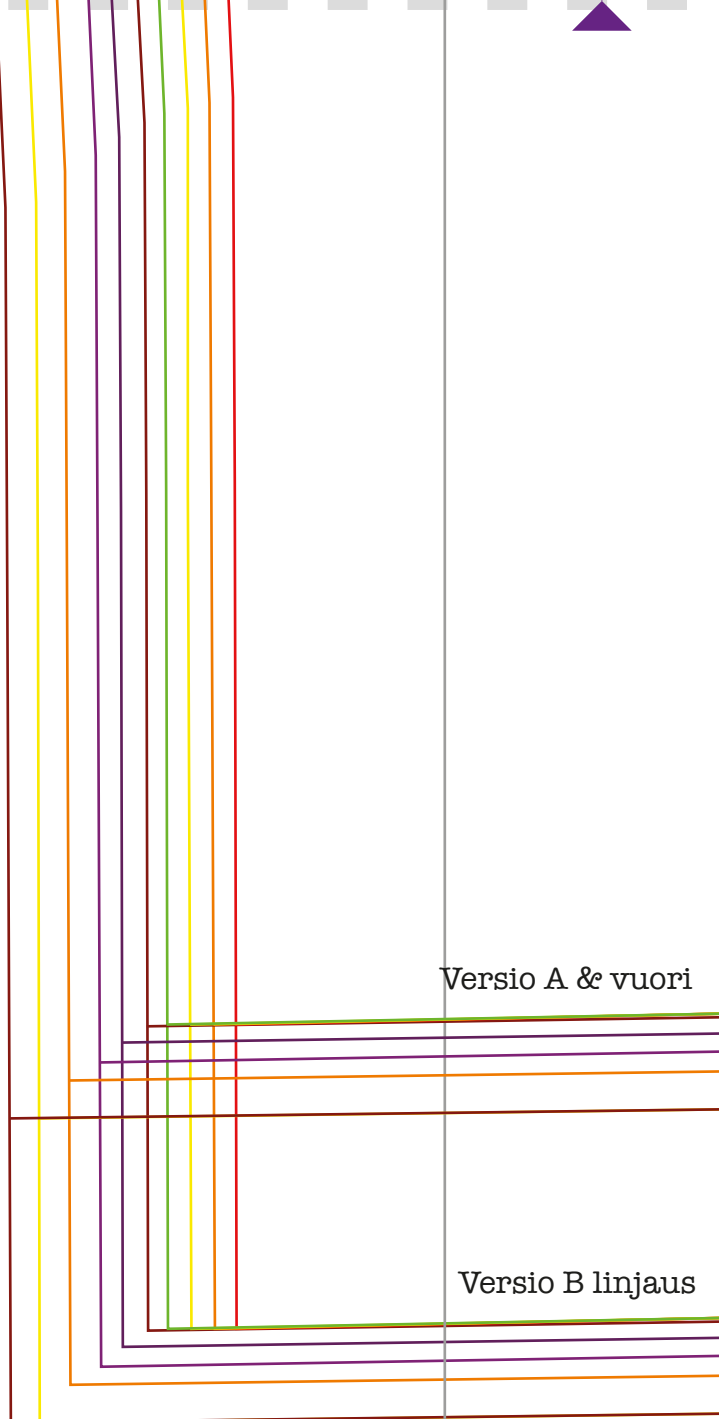




Versio A & vuori

Versio B linjaus





Ohjeet jatkuvat

Kokoa ja yhdistä vuori sekä huolittele reunat:

A-versio: Ompele hihansuukaitale ulommasta reunastaan kiinni hihansuulle.

B-versio: Silitä hihansuun käänne nurjalle.

Ompele vuorin takakappaleen muotolaskokset. Ompele vuorin takakappaleen KT-vekki kiinni saumanvaran mitalta ja silitä se auki. Ompele vuorin etusivukappaleet kiinni takakappaleelle. Ompele hihan kappaleet toisiinsa ja kiinnitä ne vuorin miehustaan.

Ompele vuori kiinni takin alavaraan koko matkaltaan. Sekä takki että vuori ovat nyt nurinpäin.

Aseta vuorin ja takin hihat "tanssiasentoon". Hihat ovat nurinpäin ja osoittavat ulospäin takista ja vuorista. Hiha asetetaan ulkokautta vastakain vuorin hihan kanssa, aivan kuin ne pitelisivät toisiaan kädestä.

Ompele tanssiasennossa vuori hihan reunaan (A-versiossa silitettyyn hihansuukaitaleen saumanvaraan, B-versiossa käänteen saumanvaraan). Ompele vielä takin ollessa nurinpäin vuorin helmaa kiinni helmakäänteen reunaan/helmakaitaleen vapaaseen reunaan. Jätä takakappaleen puolelle reilun kokoinen kääntöaukko.

Käännä nyt takki oikein päin.

A-versio: Tikkaa helmakaitale ja hihansuukaitale reunoistaan: saumanvarat taitetaan kohti kaitaletta, ja tikataan sekä takkiin kiinnittyvä että ulompi reuna. Kun tikkaat kääntöaukon kohdalta, varmista että vuori jää tikkauksen väliin.

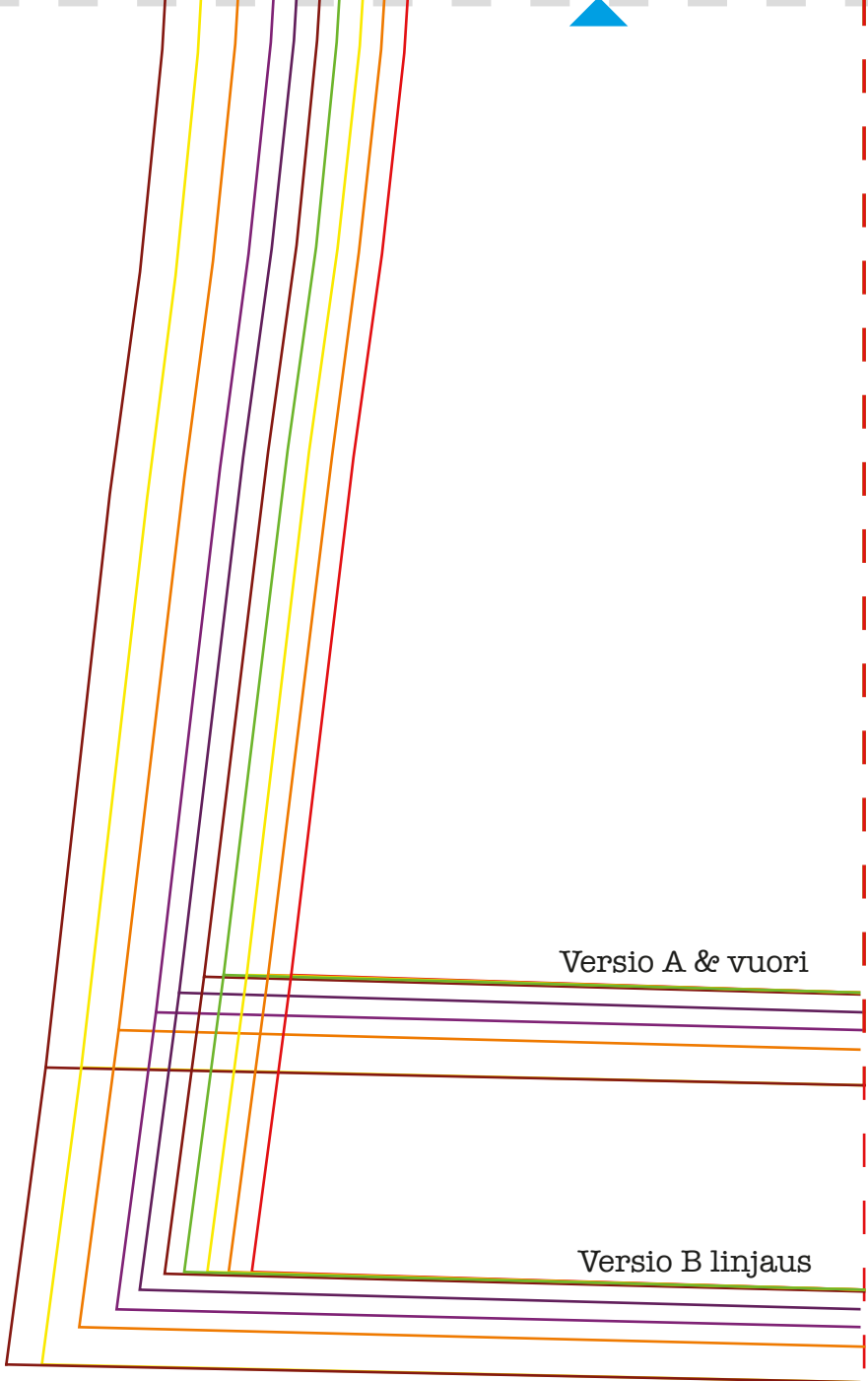
B-versio: Tikkaa helmakäänne ja hihansuukäänteet paikoilleen. Kun tikkaat kääntöaukon kohdalta, varmista että vuori jää tikkauksen väliin.

Vinkki: Jos "tanssiasento" epäilyttää, onnistuu A-version viimeistely ilmankin sitä: aseta takki oikein päin, vuori sen sisään ja aseta vuori hihoista sekä helmoista kaitaleiden sisään. Kun tikkaat kaitaleet paikoilleen, vuori kiinnittyy itsestään niiden väliin. Näin tehty versio ei ole kiinnityskohdistaan aivan yhtä viimeistelty, mutta eroa tuskin huomaa.



Versio A & vuori

Versio B linjaus



Käyttöehdot:

Takin tekijänoikeudet kuuluvat Kangaskapinalle (www.kangaskapina.fi). Kaavan kopiointi ja levittäminen on sallittua edellyttäen, että käyttöehdot ja viittaukset Kangaskapinaan säilytetään. Kaavan levittämisestä ei saa periä jäljentämiskustannukset ylittävää maksua.

Kaavaa saa käyttää sekä yksityisiin ompelutöihin että myyntiin tehtäviin töihin. Valmiiden töiden yhteydessä ei tarvitse olla viittauksia käyttöehtoihin tai Kangaskapinaan.

Mikäli valmistat kaavan pohjalta tuotteita myyntiin, toivomme, että harkitset materiaalien hankintaa Kangaskapinasta.

The diagram illustrates a data transformation process. At the top, a table with two columns is shown. The bottom cell of this table contains the text "Taskunsuukaitale". A vertical arrow points downwards from this cell to a larger table below. This larger table has a single column and contains the text "Hihansuukaitale, vain malli A". The left side of this larger table is divided into several vertical colored bands (yellow, orange, purple, green, red, blue) representing the original columns of the source data.

Taskunsuukaitale	

The diagram illustrates a data transformation process. At the top, a table with two columns is shown. The bottom cell of this table contains the text "Taskunsuukaitale". A vertical arrow points downwards from this cell to a larger table below. This larger table has a single column and contains the text "Hihansuukaitale, vain malli A". The left side of this larger table is divided into several vertical colored bands (yellow, orange, purple, green, red, blue) representing the original columns of the source data.

50	52
Hihansuukaitale, vain malli A	

44
46
48
50

Kyynärpaikka, vain malli A

takalihhan puolelle

keskihihan puolelle

