

KANGAS
KAPINA

Lauha-mekko

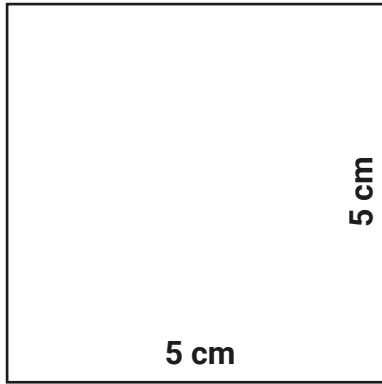
Koot 32 – 34 – 36 – 38 – 40 – 42 – 44 – 46 – 48 – 50 – 52 – 54



Lauha-mekon voit ommella paitapituisena, polvipituisena tai nilkkapituisena. Valitse ilmavia, miellyttävän tuntuksia kankaita, kuten viskoosia tai pellavaa. Toiselta puolelta tyköistuva, toiselta solmittu malli on huoletton: se solahtaa helposti päälle ilman vetoketjua, eikä kokovalintakaan ole niin millilleen tarkkaa.



Tarkistusruutu



Materiaaliohjeet:

Tarvitset Lauha-mekkaan kangasta reilut 2 * mekon korkeuden verran.

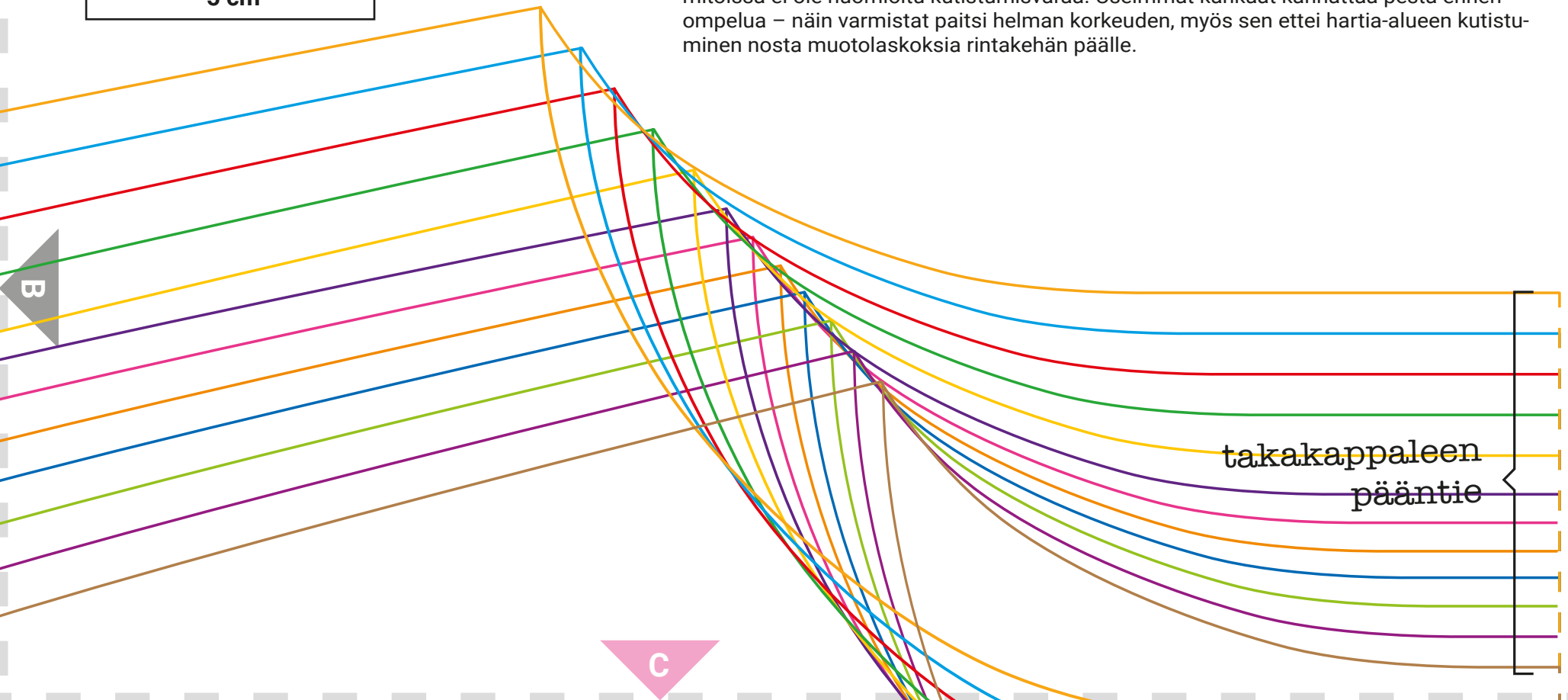
Paitapituinen Lauha: 150 cm

Polvipituinen mekko: 230 cm

Vajaamittainen maksi (nilkkapituinen mekko): 310 cm

Kankaan lisäksi tarvitset solmimisnauhat. Voit ommella solmimisnauhat ylijäävästä kankaasta tai käyttää esim. valmiita satiininauhoja. Varaa 2 kpl 1 m -mittaisia nauhoja.

Koska mekon voi ommella hyvin monenlaisista materiaaleista pesuohjeineen, näissä mitoissa ei ole huomioitu kutistumisvaraa. Useimmat kankaat kannattaa pestä ennen ompelua – näin varmistat paitsi helman korkeuden, myös sen ettei hartia-alueen kutistuminen nosta muotolaskoksia rintakehän päälle.



Leikkaaminen:

Jatka helmaa seuraavasti nuolen suuntaan:

- Polvipituiseen mekkoon 60 cm mitattuna pallon kohdalta nuolten suuntaan.
- Vajaamittaiseen maksimekkoon 90 cm mitattuna pallon kohdalta nuolten suuntaan.
- Jos haluat aivan täysimittaisen mekon, varaa pituutta pallosta alaspäin n. 100–110 cm käyttäjän pituuden mukaan. Tarkan pituuden voi hyvin päättää vasta sovituksen jälkeen.

Lisää kappaleiden helmaan 2 cm käännevara. Lisää pääntielle sekä hihansuihin kapeampi käännevara, n. 1 cm. Lisää muihin reunoihin saumanvarat.

Leikkaa etukappale sekä takakappale taitteelta. Leikkauksen osalta kappaleet ovat symmetriset, vaikka ompelu poikkeaa vasemman ja oikean puolen osalta.

Merkitse etu- ja takakappaleen vasempaan kylkeen muotolas-kosten (2 kpl) paikka. Merkitse etu- ja takakappaleen oikeaan kylkeen solmimisnauhan paikka.



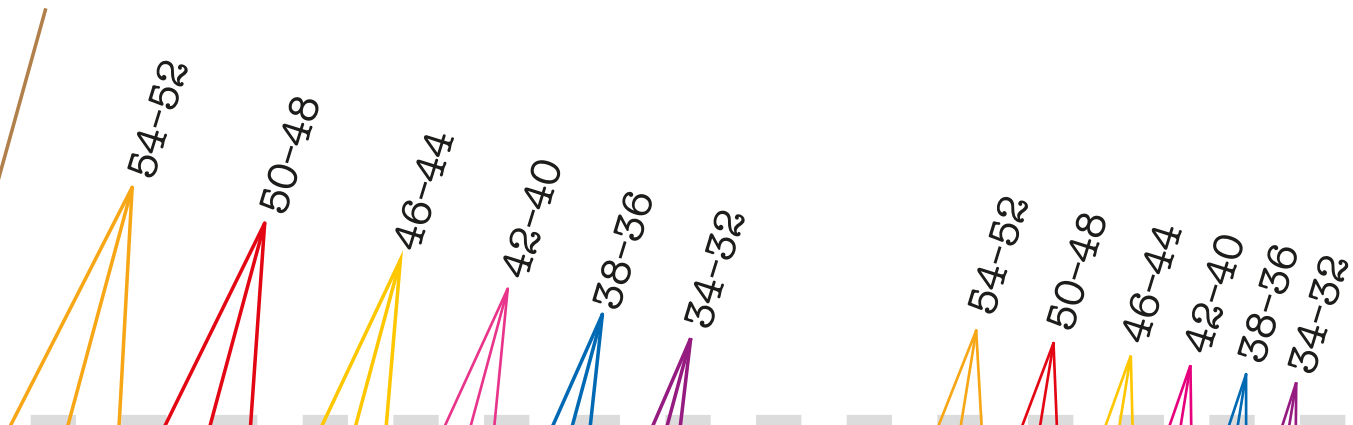


Kohdista nuolet vastakkain



hihansuun
alareuna

etukappaleen
päätie



Ompelu:

Ompele kappaleiden vasempiin kylkiin tulevat muotolaskokset yläkulmasta alaspäin, kaavaan merkityjä viivoja pitkin. Muotolaskokset jäävät alhaalta auki. Silitä laskokset kylkisauman suuntaan.

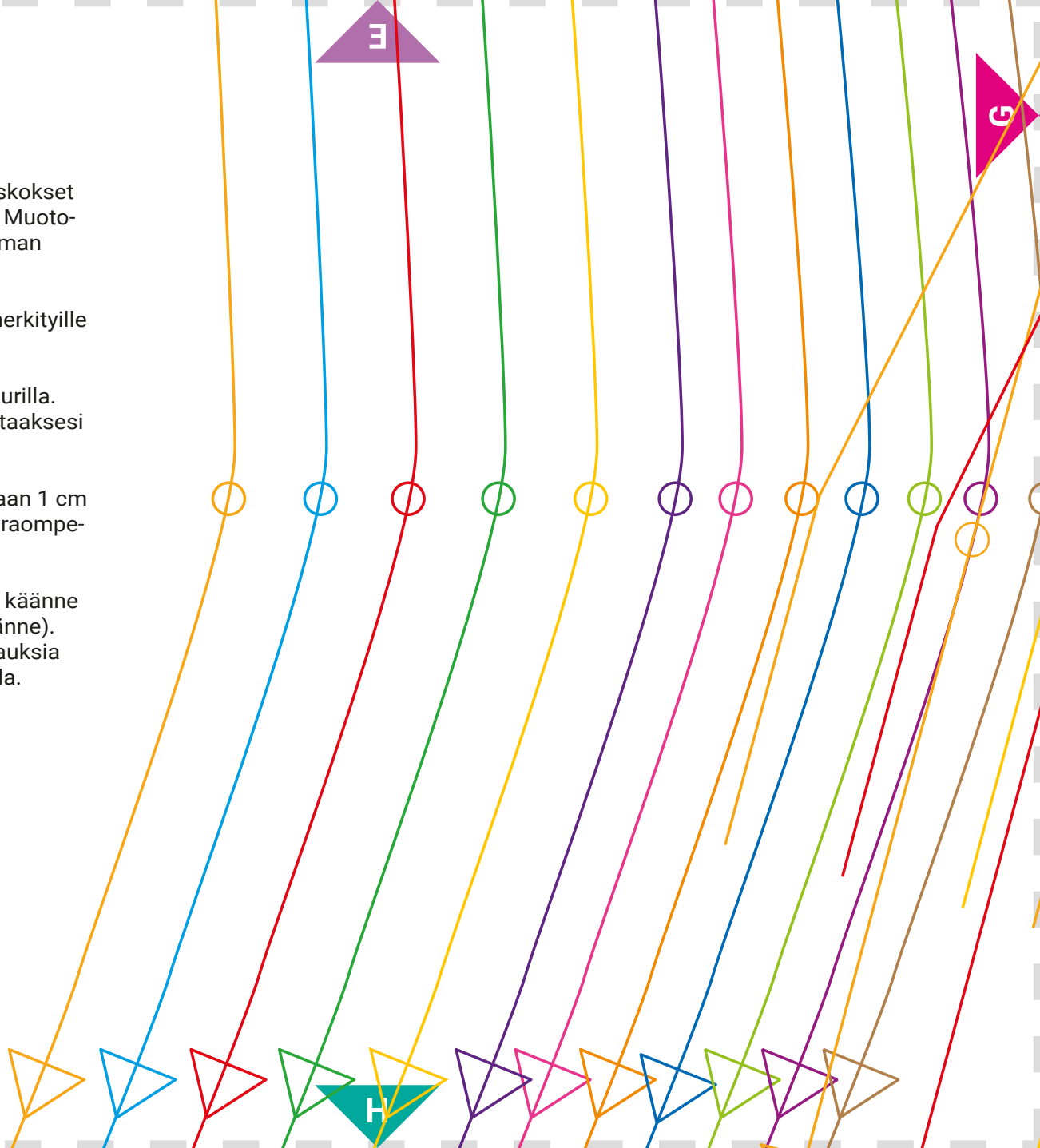
Kiinnitä solmimisnauhat kappaleiden oikeisiin kylkiin merkityille paikoille.

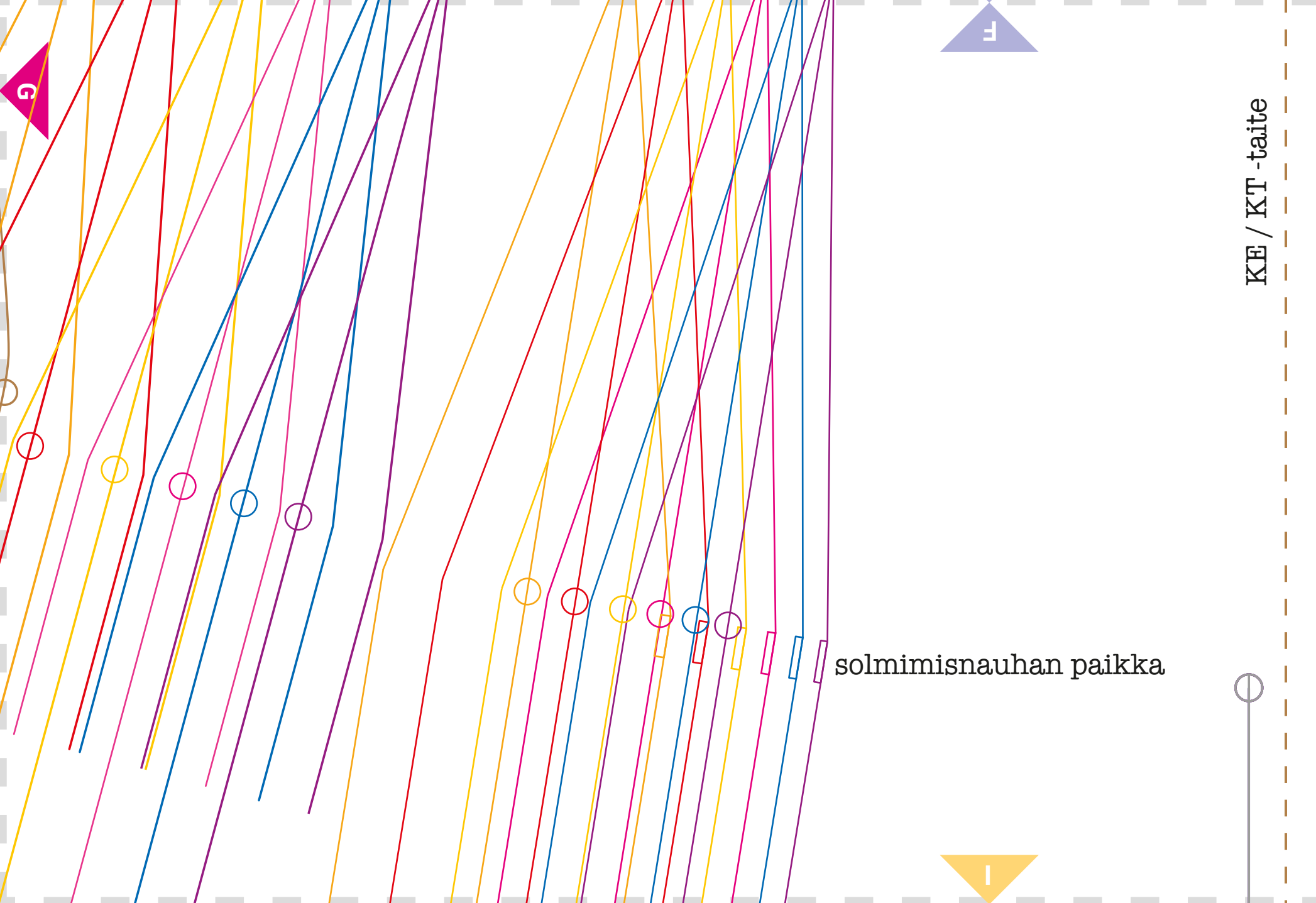
Ompele sivu- ja olkasaumat. Huolittele siksakilla/saumurilla. Jätä sivusauman ylimmät 2 cm ilman siksakkia, helpottaaksesi kädentien käänteeseen ompelua.

Käännä helmasta 1 cm nurjalle, ja käännä vielä uudestaan 1 cm leveydeltä (kaksinkertainen käänne). Ompele kiinni suoraompeleella.

Käännä pänttieltä sekä kädenteiltä kapeampi, n. 5 mm käänne nurjalle ja käännä vielä uudestaan (kaksinkertainen käänne). Jos kangas on erityisen jäykkää, voit tehdä aukileikkauksia sisempään käänteeseen. Ompele kiinni suoraompeleella.

Viimeistele vielä silittämällä. Valmista tuli!



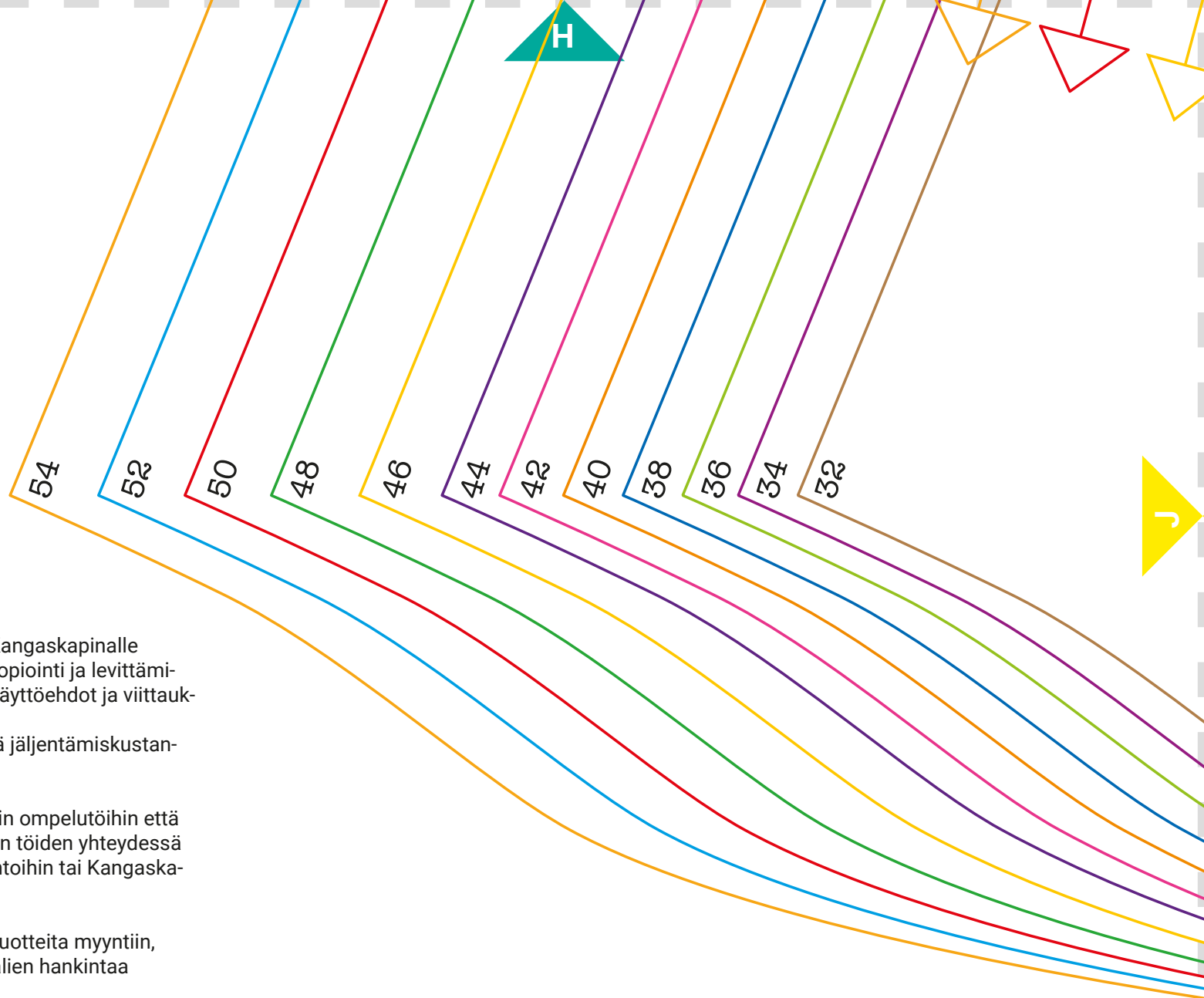


G

I

KE / KT -taite

solmimisnauhan paikka



Käyttöehdot:

Mekon tekijänoikeudet kuuluvat Kangaskapinalle (www.kangaskapina.fi). Kaavan kopiointi ja levittäminen on sallittua edellyttäen, että käyttöehdot ja viittaukset Kangaskapinaan säilytetään.

Kaavan levittämisestä ei saa periä jäljentämiskustannukset ylittävää maksua.

Kaavaa saa käyttää sekä yksityisiin ompelutöihin että myyntiin tehtäviin töihin. Valmiiden töiden yhteydessä ei tarvitse olla viittauksia käyttöehtoihin tai Kangaskapinaan.

Mikäli valmistat kaavan pohjalta tuotteita myyntiin, toivomme, että harkitset materiaalien hankintaa Kangaskapinasta.

